

Jaarverslag 2004
Algemene directie
Toezicht op het Welzijn
op het Werk

Mei 2005

1 Inleiding

Het onderhavig jaarverslag is in feite het eerste jaarverslag van de Algemene Directie Toezicht op het Welzijn op het Werk (TWW). De AD werd weliswaar op 1 januari 2003 gecreëerd, doch gans het jaar 2003 hebben de twee belangrijkste componenten van deze directie nl. de technische en de medische inspectie als een juxtapositie gewerkt.

De gelegenheid werd daarom aangegrepen om een jaarverslag aan te bieden met een meer nuttige finaliteit.

Ten eerste werd afgezien van een omstandige uitéénzetting over de structuren en de opdrachten van de AD TWW. Dit soort gegevens kan beter worden opgezocht op de website van de Federale Overheidsdienst (www.meta.fgov.be).

Ten tweede bevat het document diverse gegevens over de werking van de Algemene Directie TWW inzonderheid met betrekking tot de afdeling basistoezicht. Het is basismateriaal voor een interne en externe reflectie op de actuele werking van de Algemene Directie. De aandacht wordt getrokken op de diverse tijdsperiodes, waarop het cijfermateriaal betrekking heeft.

We hopen dat de externe reflectie aanleiding zal geven tot een betere inzet van de schaarse inspectiecapaciteit. De reflectievragen die in een kader zijn ondergebracht kunnen hiervoor van nut zijn. De opgestelde reflectievragen hebben enkel tot doel wat concreter inzicht te geven over mogelijke onderwerpen en zijn gezinszins als een beperking van de reflectie te interpreteren.

Ten derde bevat het jaarverslag de eerste versie van de Faraometer, in uitvoering van het beleid dat de toenmalige staatssecretaris medio 2004 heeft geïnitieerd.

De Faraometer heeft tot doel de sectoren te laten nadenken over mogelijke preventie-initiatieven binnen de sector om vervolgens actieplannen te implementeren binnen de sector. Initiatieven worden hierbij verwacht van de betrokken werkgeversfederaties en van de syndicale organisaties op sectorniveau. In 2006 zal de inspectie een nieuwe Faraometer uitbrengen zodat kan worden nagegaan welke sectoren succesvol waren en welke sectoren faalden. De schaarse inspectiecapaciteit kan zo hopelijk worden geconcentreerd op de falende sectoren.

Tenslotte bevat het jaarverslag een kort overzicht van de belangrijkste innovatieprojecten, dewelke in 2004 werden uitgedacht en in 2005 volwaardig dienen geïmplementeerd. Ook is gerapporteerd omtrent de analyse van twee probleemgebieden, die in 2004 uitgebreid werden geëxploreerd (de regelgeving omtrent de externe diensten voor preventie en bescherming en contractorarbeid).

Het uitvoeren van deze exploratieprojecten was behoorlijk tijdrovend en de Algemene Directie TWW hoopt dat deze tijdsbesteding ook concrete resultaten zal hebben.

ir. Marc Heselmans,
Directeur-generaal
Algemene Directie Toezicht op het Welzijn op het Werk

2 Statistische gegevens

2.1 Inspectiecapaciteit

2.1.1 Actueel

	Niv A	Niv B	Niv C/D	Adm	Totaal
West-Vlaanderen	9	0,5	4	4,4	17,9
Oost-Vlaanderen	10,7	3,5	4	3,6	21,8
Antwerpen	10	3,5	5	5,8	24,3
Limburg	6	3	4	3,3	16,3
Vlaams-Brabant	8	1	3	4,8	16,8
Brussel	7	0,8	3	4,3	15,1
Hainaut-Ouest	4	1	4	5	14,0
Hainaut-Est	9,4	2	6	4,8	22,2
Namur-Luxembourg	6	1,8	6	4,6	18,4
Liège	12	5	5	5,5	27,5
Afdeling chemische risico's	24,4		1,8	2,8	29,0
Afdeling van het beleid van het toezicht	5			6	11,0
Centrale diensten	5		4,6	9,4	19,0
Fulltime equivalenten	116,5	22,1	50,4	64,3	253,3
Totaal aantal personeelsleden	118	27	51	72	265
Percentage	99%	92%	99%	89%	96%

De aantallen betreffen de sommen van fulltime equivalenten (FTE) voor de verschillende personeels-categorieën. Voor de meerderheid is deze reductie omwille van een aangevraagd parttime statuut.

Een aantal personeelsleden van niveau A worden echter ook permanent gedetacheerd voor een deel van hun tijd naar de Interne Dienst voor Preventie en Bescherming van de FOD WASO. Dit komt in totaal neer op een fulltime personeelslid niveau A.

Bijkomende elementen voor reflectie/discussie

- De personeelsleden van niveau C/D verbonden aan de regionale directies worden hoofdzakelijk (niet uitsluitend) ingezet op de bouwwerven, groeven en graverijen. De activiteiten op de bouwwerven worden regionaal en nationaal gecoördineerd.
- De afdeling chemische risico's concentreert zich op de zogenaamde "Seveso"-bedrijven en op specifieke expositie aan chemische agentia.
- De sectoriele benadering komt hierdoor als primaire benadering in beeld voor de sectoren chemie en bouw.

Reflectievraag: **In welke mate is de sectoriele benadering ook voor andere sectoren aangewezen?**

2.1.2 Geplande aanwervingen

De toenmalige staatssecretaris voorzag in de integrale vervanging van de pensioneringen van het jaar 2004 en in de aanwerving van 14 niveau A's. In concreto ging het om 22 functies.

Het personeelsplan van 2004 dat uiteindelijk werd gefinaliseerd voorziet niet meer in de vervanging van de pensioneringen.

Betreffende de bijkomende aanwervingen zijn er effectief 3 nieuwe functies niveau A ingevuld (2 specialisatie "master in de humane wetenschappen" en 1 industrieel ingenieur).

Bovendien werden twee contractuele burgerlijke ingenieurs en twee contractuele industriële ingenieurs opgenomen in het statutair kader. Deze vier omvormingen zijn als aanwervingen gerekend zonder dat echter in het personeelsplan de vier vrijgekomen contractuele betrekkingen werden behouden.

2.1.3 Verwachte afvloeiing

Voor 2005 is er door de regering beslist dat omwille van budgettaire besparingen de effectieve pensioneringen (de leeftijd van 65 bereikt) niet zullen vervangen worden. Het betreft voor de AD TWW in 2005 2 personeelsleden (zie tabel)

Voor de andere pensioneringen (personen die vroegtijdig hun pensionering aanvragen) zal in het na-jaar (september 2005) gezien worden hoe deze vrijgekomen budgettaire massa zal ingevuld worden met het oog op de personeelsbehoeften van de ganse FOD (dus niet alleen de personeelsbehoeften van de algemene directie TWW).

	+60					+65
	Niv A	Niv B	Niv C/D	Adm	Totaal	Niv A
	117,5	22,1	50,4	64,3	254,3	117,5
2005	-25,6	-3,5	-5	-0,5	-34,6	-2
	91,9	18,6	45,4	63,8	219,7	115,5
2006	-31,6	-6,5	-8	-1	-47,1	-3
	85,9	15,6	42,4	63,3	207,2	114,5

Bovenstaande tabel is een "worst case" situatie, waarbij wordt verondersteld dat alle medewerkers vanaf de leeftijd van 60 jaar de dienst zouden verlaten, wat hopelijk niet met de werkelijkheid zal overeenkomen.

Bijkomende elementen voor reflectie/discussie

- De veldmedewerkers niveau A en B van de Algemene Directie Toezicht op het Welzijn op het Werk dienen poldisciplinair te opereren in een multidisciplinaire omgeving. Poldisciplinair houdt in dat elkeen een basiskennis dient te hebben van alle relevante disciplines. Multidisciplinaire omgeving betekent complementair samenwerken met collega's die in één discipline een diepgaande competentie hebben verworven. De vorming van zulke medewerkers neemt dan ook minimaal twee jaren in beslag.
- Indien alle medewerkers die in 2005 of in 2006 de leeftijd van 60 jaar bereiken ook daadwerkelijk afvloeien dan is de Algemene Directie TWW eind 2006 nog slechts zeer beperkt operationeel.

Reflectievraag: **Welke activiteiten zijn bij prioriteit te behouden?**

2.2 Werkdomein

2.2.1 Reactief

Gezien een coherente registratie van de dossiers slechts officieel gestart is vanaf 1 juli 2004 **betreft het hier dus cijfers over het laatste semester van 2004.**

2.2.1.1 Aantal dossiers naar aard

	Klachten OO*	Andere klachten	Arbeidsongevallen	Andere dossiers	Totaal
West-Vlaanderen	15	55	214	42	326
Oost-Vlaanderen	18	40	133	89	280
Antwerpen	45	42	159	163	409
Limburg	12	31	147	107	297
Vlaams-Brabant	16	55	189	122	382
Brussel / Bruxelles	112	38	78	199	427
Hainaut-Ouest	12	11	20	2	45
Hainaut-Est et Brabant wallon	44	29	88	95	256
Namur-Luxembourg	37	14	108	55	214
Liège	60	39	73	86	258
	371	354	1209	960	2894
	13%	12%	42%	33%	

(*) Klachten OO: klachten in verband met "ongewenste omgangsvormen" (geweld, pesterijen of ongewenste seksuele gedragingen)

2.2.1.2 Dossiers naar herkomst

	Justitie	Hoofdbestuur	Andere initiators	Totaal
West-Vlaanderen	53	14	259	326
Oost-Vlaanderen	43	11	226	280
Antwerpen	29	10	370	409
Limburg	10	28	259	297
Vlaams-Brabant	36	16	330	382
Brussel / Bruxelles	28	25	374	427
Hainaut-Ouest	5	0	40	45
Hainaut-Est et Brabant wallon	31	10	215	256
Namur-Luxembourg	28	8	178	214
Liège	57	3	198	258
	320	125	2449	2894
	11%	4%	85%	

Toelichting:

- Justitie: arbeidsauditeur, procureur en federale of lokale politie;
- Hoofdbestuur: de beleidscel van de minister, de voorzitter van het directie comité van de FOD WASO, andere algemene directies van de FOD WASO, directeur-generaal van de AD TWW of het hoofd van de afdeling van het basistoezicht;
- Andere initiators: werkgevers, werknemers, vakbonden, verenigingen, ...

<p>Bijkomende elementen voor reflectie/discussie</p> <ul style="list-style-type: none"> • De inzet van de inspectie voor reactief dan wel voor proactief werk is een kritische vraag voor elke inspectie in de Europese lidstaten. Deze vraag kwam uitgebreid aan bod tijdens het strategisch seminarie, georganiseerd in de herfst van 2004 in Hamme-Mille. Dit seminarie werd bijgewoond door alle geïnteresseerde directiehoofden en coördinatoren. De optie in consensus was een fifty-fifty verdeling tussen reactief en proactief werk. • Andere lidstaten binnen de EU opteren voor alternatieve opties zoals: 60% proactief versus 40% reactief (UK); 75% proactief versus 25% reactief (Finland).
<p>Reflectievraag: Welke verdeling is voor België aangewezen gelet op het sterk afnemend personeelsbestand?</p>

2.2.2 Proactief

2.2.2.1 Globaal overzicht van de ondernemingen in België

Deze cijfers zijn gebaseerd op de laatst beschikbare cijfers van nationaal instituut voor statistiek 30 juni 2002 (publicatie "werkgelegenheid en werkloosheid – arbeid en tewerkstelling volgens verschillende administratieve bronnen" - rubriek "indeling naar bestuurlijk arrondissement der op 30 juni 2002 onder de sociale zekerheid ressorterende werkgevers en werknemer

http://statbel.fgov.be/pub/d3/p315y2003_nl.pdf

	Aantal inrichtingen	Aantal werknemers	Aantal bedienden		Aantal arbeiders	
Provincie West-Vlaanderen	33.765	377.977	187.033	49,5%	190.944	50,5%
Provincie Oost-Vlaanderen	32.895	417.652	235.565	56,4%	182.087	43,6%
Provincie Antwerpen	42.630	606.037	360.661	59,5%	245.376	40,5%
Provincie Limburg	19.390	257.440	127.306	49,5%	130.134	50,5%
Provincie Vlaams-Brabant	22.337	328.995	217.085	66,0%	111.910	34,0%
Brussels Hoofdstedelijk Gewest	33.349	602.571	487.985	81,0%	114.586	19,0%
Provincie Waals-Brabant + Henegouwen	32.610	423.294	264.792	62,6%	158.502	37,4%
Provincie Luxemburg + Namen	16.625	185.139	120.049	64,8%	65.090	35,2%
Provincie Luik	23.772	294.063	180.007	61,2%	114.056	38,8%
België	257.373	3.493.168	2.180.483	62,4%	1.312.685	37,6%

2.2.2.2 Werkingsgebied van de directie toezicht op de preventie van zware ongevallen

De directie toezicht op de preventie van zware ongevallen van de afdeling toezicht op de chemische risico's is belast met het organiseren en uitvoeren van veiligheidsinspecties in de zogenaamde Seveso-bedrijven, die binnen het toepassingsgebied vallen van de Europese Seveso II-richtlijn 96/82/EG van 9 december 1996.

Deze bedrijven worden onderverdeeld in twee types:

"lage drempel"-bedrijven zijn bedrijven waar gevaarlijke stoffen aanwezig zijn in hoeveelheden die gelijk zijn aan of hoger zijn dan de kleinste drempelwaarde maar lager zijn dan de grootste drempelwaarde zoals bedoeld in bijlage I van de Seveso II-richtlijn.

"hoge drempel"-bedrijven zijn bedrijven waar gevaarlijke stoffen aanwezig zijn in hoeveelheden die gelijk zijn aan of hoger zijn dan de grootste drempelwaarde zoals bedoeld in bijlage I van de Seveso II-richtlijn

In 2004 betreft het: **194** "lage drempel"-bedrijven en **137** "hoge drempel"-bedrijven.

2.3 Prestaties

2.3.1 Gegevens over aanwezigheid in bedrijven per directie

Bij de berekening van de aanwezigheidspercentages werd geen rekening gehouden met de inspecteurs die opereren onder het regime van intensieve opvolging. Het betreft hier zeven inspecteurs van niveau A. De prestaties van deze inspecteurs zijn immers dusdanig ondermaats dat ze een sterk vertekend beeld zouden leveren van het prestatieniveau van de meerderheid van de inspecteurs.

De percentages aanwezigheid zijn ook betrokken op de beschikbare primaire arbeidstijd. De secundaire arbeidstijd wordt forfaitair gesteld op 30% van de beschikbare arbeidstijd. De secundaire arbeidstijd is voorzien voor verplaatsingen, dienstvergaderingen, begeleidingstijd, zelfstudie, administratieve verplichtingen niet gekoppeld aan inspectieopdrachten e.a.

2.3.1.1 Percentage aanwezigheid op het terrein (werven + bedrijven)

	Niv A	Niv B	Niv C/D	Totaal
Nationaal gemiddelde	34%	30%	59%	42%
West-Vlaanderen	42%	39%	59%	47%
Oost-Vlaanderen	41%	38%	63%	46%
Antwerpen	41%	36%	56%	45%
Limburg	37%	27%	64%	46%
Vlaams-Brabant	29%	32%	44%	35%
Brussel / Bruxelles	36%	28%	51%	40%
Hainaut-Ouest	33%	30%	68%	55%
Hainaut-Est et Brabant wallon	17%	18%	50%	31%
Namur-Luxembourg	34%	30%	66%	48%
Liège	29%	26%	63%	36%

2.3.1.2 Percentage aanwezigheid op werven

	Niv A	Niv B	Niv C/D	Totaal
Nationaal gemiddelde	4,4%	3,9%	37,7%	15,9%
West-Vlaanderen	7,7%	-	33,8%	15,1%
Oost-Vlaanderen	3,5%	0,9%	61,6%	17,2%
Antwerpen	2,5%	9,0%	45,3%	17,7%
Limburg	0,6%	9,9%	51,6%	22,6%
Vlaams-Brabant	2,2%	1,9%	42,6%	16,2%
Brussel / Bruxelles	20,1%	2,6%	46,6%	26,5%
Hainaut-Ouest	-	-	32,2%	20,6%
Hainaut-Est et Brabant wallon	1,8%	4,3%	16,2%	8,1%
Namur-Luxembourg	8,5%	4,9%	33,4%	19,2%
Liège	2,3%	2,8%	25,2%	7,4%

2.3.1.3 Percentage aanwezigheid in de bedrijven

	Niv A	Niv B	Niv C/D	Totaal
Nationaal gemiddelde	29,9%	25,7%	21,0%	26,2%
West-Vlaanderen	34,8%	39,3%	25,5%	32,2%
Oost-Vlaanderen	37,8%	37,2%	0,9%	28,6%
Antwerpen	38,2%	27,4%	10,8%	27,6%
Limburg	36,7%	17,1%	12,3%	23,1%
Vlaams-Brabant	27,2%	29,7%	1,1%	18,4%
Brussel / Bruxelles	16,2%	25,6%	4,9%	14,0%
Hainaut-Ouest	32,9%	30,2%	35,7%	34,2%
Hainaut-Est et Brabant wallon	15,5%	13,7%	33,8%	22,8%
Namur-Luxembourg	25,0%	25,2%	32,4%	28,4%
Liège	26,4%	23,7%	38,2%	28,3%

2.3.1.4 Percentage inspectiebezoeken met materieel spoor

	Niv A	Niv B	Niv C/D	Totaal
Nationaal gemiddelde	89%	94%	91%	91%
West-Vlaanderen	91%	95%	91%	91%
Oost-Vlaanderen	93%	99%	100%	97%
Antwerpen	78%	100%	95%	89%
Limburg	96%	99%	98%	98%
Vlaams-Brabant	84%	99%	72%	79%
Brussel / Bruxelles	100%	99%	99%	99%
Hainaut-Ouest	94%	97%	100%	99%
Hainaut-Est et Brabant wallon	94%	76%	94%	92%
Namur-Luxembourg	88%	100%	85%	88%
Liège	89%	84%	68%	81%

2.3.1.5 Percentage inspectiebezoeken met contact werknemersafgevaardigden

	Niv A	Niv B	Niv C/D	Totaal
Nationaal gemiddelde	14%	10%	3%	8%
West-Vlaanderen	6%	20%	2%	4%
Oost-Vlaanderen	22%	22%	1%	13%
Antwerpen	14%	4%	2%	7%
Limburg	30%	4%	6%	11%
Vlaams-Brabant	14%	53%	0%	9%
Brussel / Bruxelles	51%	3%	1%	14%
Hainaut-Ouest	8%	0%	3%	3%
Hainaut-Est et Brabant wallon	13%	2%	7%	8%
Namur-Luxembourg	5%	4%	5%	5%
Liège	4%	10%	6%	6%

2.3.1.6 Percentage inspectiebezoeken met contact hiërarchische lijn

	Niv A	Niv B	Niv C/D	Totaal
Nationaal gemiddelde	73%	74%	69%	71%
West-Vlaanderen	86%	88%	59%	73%
Oost-Vlaanderen	78%	87%	90%	85%
Antwerpen	65%	84%	57%	64%
Limburg	78%	27%	67%	63%
Vlaams-Brabant	79%	95%	57%	68%
Brussel / Bruxelles	75%	74%	95%	88%
Hainaut-Ouest	94%	96%	24%	45%
Hainaut-Est et Brabant wallon	78%	23%	61%	61%
Namur-Luxembourg	70%	81%	78%	76%
Liège	53%	78%	90%	70%

2.3.2 Gegevens over aantallen inspectiebezoeken per directie voor het voltallige veldpersoneel

Bij de berekening van de aantallen per fulltime equivalent (FTE) werd geen rekening gehouden met de inspecteurs, die opereren onder het regime van de intensieve opvolging.

Gezien een coherente activiteitenregistratie slechts officieel gestart is vanaf 1 april 2004 **betreft het hier dus cijfers over de laatste drie kwartalen van 2004.**

2.3.2.1 Totaal aantal inspectiebezoeken

	Totaal	Per FTE
Nationaal totaal	29.972	339
West-Vlaanderen	3.474	409
Oost-Vlaanderen	4.170	382
Antwerpen	3.670	349
Limburg	2.620	354
Vlaams-Brabant	2.422	310
Brussel / Bruxelles	2.217	404
Hainaut-Ouest	1.686	381
Hainaut-Est et Brabant wallon	2.015	221
Namur-Luxembourg	3.422	351
Liège	4.276	296

2.3.2.2 Totaal aantal werkbezoeken

	Totaal	Per FTE
Nationaal totaal	15.420	175
West-Vlaanderen	1.664	196
Oost-Vlaanderen	2.020	185
Antwerpen	1.911	182
Limburg	1.630	220
Vlaams-Brabant	1.356	174
Brussel / Bruxelles	1.742	317
Hainaut-Ouest	782	177
Hainaut-Est et Brabant wallon	1.005	110
Namur-Luxembourg	2.141	220
Liège	1.169	81

2.3.2.3 Totaal aantal bedrijfsbezoeken

	Totaal	Per FTE
Nationaal gemiddelde	14.552	165
West-Vlaanderen	1.810	213
Oost-Vlaanderen	2.150	197
Antwerpen	1.759	167
Limbur	990	134
Vlaams-Brabant	1.066	137
Brussel / Bruxelles	475	86
Hainaut-Ouest	904	204
Hainaut-Est et Brabant wallon	1.010	111
Namur-Luxembourg	1.281	131
Liège	3.107	215

2.3.3 Gegevens over aantallen producten per directie

Bij de berekening van de aantallen per fulltime equivalent (FTE) werd geen rekening gehouden met de inspecteurs, die opereren onder het regime van de intensieve opvolging.

Gezien een coherente registratie van de producten slechts officieel gestart is vanaf 1 juli 2004 betreft het hier **dus cijfers over het laatste semester van 2004.**

2.3.3.1 Aantal vereenvoudigde rapporten

	Totaal	Per FTE
Nationaal totaal	9.586	108
West-Vlaanderen	1.526	180
Oost-Vlaanderen	1.788	164
Antwerpen	1.335	127
Limburg	1.899	257
Vlaams-Brabant	1.101	141
Brussel / Bruxelles	982	179
Hainaut-Ouest	381	86
Hainaut-Est et Brabant wallon	502	55
Namur-Luxembourg	37	4
Liège	35	2

2.3.3.2 Aantal schriftelijke waarschuwingen

	Totaal	Per FTE
Nationaal totaal	3.632	41
West-Vlaanderen	1.051	124
Oost-Vlaanderen	876	80
Antwerpen	283	27
Limburg	101	14
Vlaams-Brabant	237	30
Brussel / Bruxelles	85	15
Hainaut-Ouest	22	5
Hainaut-Est et Brabant wallon	249	27
Namur-Luxembourg	438	45
Liège	290	20

2.3.3.3 Aantal opgelegde maatregelen

	Totaal	Per FTE
Nationaal totaal	329	3,7
West-Vlaanderen	1	0,1
Oost-Vlaanderen	22	2,0
Antwerpen	75	7,1
Limburg	104	14,1
Vlaams-Brabant	29	3,7
Brussel / Bruxelles	21	3,8
Hainaut-Ouest	2	0,5
Hainaut-Est et Brabant wallon	10	1,1
Namur-Luxembourg	45	4,6
Liège	20	1,4

2.3.3.4 Aantal PJ

	Totaal	Per FTE
Nationaal totaal	92	1,0
West-Vlaanderen	1	0,1
Oost-Vlaanderen	30	2,7
Antwerpen	6	0,6
Limburg	16	2,2
Vlaams-Brabant	16	2,1
Brussel / Bruxelles	13	2,4
Hainaut-Ouest	0	0,0
Hainaut-Est et Brabant wallon	2	0,2
Namur-Luxembourg	3	0,3
Liège	5	0,3

Bijkomende elementen voor reflectie/discussie

- Het aantal inspecteurs in België pro rata van het aantal werknemers behoort tot het laagste aantal van de lidstaten.
- De aanwezigheid van de inspecteurs op het terrein is vergelijkbaar met de cijfers van het merendeel van de lidstaten.
- Het aantal inspectiebezoeken per FTE (fulltime equivalent) behoort tot het hoogste aantal van de lidstaten. Dit laatste resultaat kan maar gerealiseerd door sterk in te perken op het aanmaken van repressieve producten (schriftelijke waarschuwingen, opgelegde maatregelen en vooral de tijdrovende pro justitia's).

Reflectievraag: **In welke mate is een daling van het aantal inspectiebezoeken aanvaardbaar mits een evenwaardige stijging van de aanmaak van repressieve producten?**

2.3.4 Ondersteunende acties

Bij de berekening van de percentages werd geen rekening gehouden met de beschikbare tijd van de personeelsleden die opereren onder regime van de intensieve opvolging.

2.3.4.1 Percentage beschikbare tijd besteed aan voordrachten

Nationaal gemiddelde	0,96%
West-Vlaanderen	1,41%
Oost-Vlaanderen	0,58%
Antwerpen	2,26%
Limburg	0,56%
Vlaams-Brabant	0,67%
Brussel / Bruxelles	0,36%
Hainaut-Ouest	0,14%
Hainaut-Est et Brabant wallon	2,25%
Namur-Luxembourg	0,21%
Liège	0,57%

2.3.4.2 Aantal en percentage beschikbare tijd besteed aan consultatiebezoeken

	Aantal	% tijd
Nationaal gemiddelde	2.257	3,94%
West-Vlaanderen	157	2,07%
Oost-Vlaanderen	126	1,47%
Antwerpen	236	4,26%
Limburg	147	2,84%
Vlaams-Brabant	66	1,29%
Brussel / Bruxelles	42	1,28%
Hainaut-Ouest	81	3,19%
Hainaut-Est et Brabant wallon	256	6,63%
Namur-Luxembourg	376	6,00%
Liège	770	6,84%

2.3.4.3 Percentage effectief beschikbare tijd besteed aan projecten

Nationaal gemiddelde	3,05%
West-Vlaanderen	1,91%
Oost-Vlaanderen	4,72%
Antwerpen	1,57%
Limburg	5,77%
Vlaams-Brabant	2,53%
Brussel / Bruxelles	0,24%
Hainaut-Ouest	0,86%
Hainaut-Est et Brabant wallon	5,27%
Namur-Luxembourg	2,79%
Liège	2,96%

Bijkomende elementen voor reflectie/discussie

De tijd besteed aan voordrachten is relatief beperkt. Doorgaans zijn het echter de beste medewerkers die hieraan tijd besteden (naar schatting 10% inspectiecapaciteit van de beste inspecteurs). Voordrachten hebben echter een belangrijk hefboomeffect.

Reflectievraag: **In welke mate hebben voordrachten van het inspectiepersoneel een voldoende effect om hiervoor de beste inspectiecapaciteit te reserveren?**

2.3.5 Actuele thema's

2.3.5.1 Codering van de rubrieken van de regelgeving

- (1) Wet Welzijn – Wet 04.08.1996
- (2) Beleid – KB 27.03.1998, Titel I, Hfdst.III/Codex
- (3) Interne diensten preventie en bescherming KB 27.03.1998, Titel II, Hfdst.I/Codex
- (4) Externe diensten preventie en bescherming KB 27.03.1998, Titel II, Hfdst. II/Codex
- (5) Comité preventie en bescherming, Titel V, Afd. III/A – KB 03.05.1999, Titel II, Hfdst.IV/Codex
- (6) Arbeidsplaatsen (behalve signalisatie/ art. 52) – KB 18.06.1993/Arab
- (7) Voorzorgen brandgevaar ARAB Titel II, hfdst.I, afd.V, art. 52
- (8) Veiligheid & gezondheidssignalering – KB 17.06.1997, Titel III, Hfdst.I, Afd.I/Codex
- (10) Omgevingsfactoren en fysieke agentia, Titel IV/Codex
- (11) Carcinogene agentia – KB 02.12.1993, Titel V, Hfdst.II, Afd.I/Codex
- (12) Biologische agentia – KB 04.08.1996, Titel V, Hfdst.III/Codex
- (13) Arbeidsmiddelen – KB 12.08.1993, Titel VI, Hfdst.I/Codex
- (15) Persoonlijke beschermingsmiddelen – KB 07.08.1995, Titel VII, Hfdst.II/Codex
- (18) Manueel hanteren van lasten – KB 12.08.1993, Titel VIII, Hfdst.V/Codex
- (19) Algemeen reglement op de elektrische installaties + voorschriften over elektrische installaties uit het Arab, Titel III, Hfdst.I/Arab
- (20) Bouw ARAB Titel III, hfdst. II, afd. III
- (21) Tijdelijke en mobiele bouwplaatsen – KB 25.01.2001, Titel III, Hfdst.V/Codex
- (22) Bepalingen ARAB over de heftoestellen ARAB art. 268 tot 281
- (23) Gezondheidstoezicht
- (24) Toepassing van de wet op de arbeidsinspectie 16 november 1972
- (25) Moederschapbescherming, Codex – Titel VIII, Hfdst.I

2.3.5.2 Klachten 2004

De volgende tabel geeft voor de risicovolle sectoren (zie verder Faraometer) de klachten (uitgezonderd de klachten "ongewenste omgangsvormen" (geweld, pesterijen en ongewenst seksueel gedrag)) opgedeeld volgens de bovenvermelde rubrieken uit de regelgeving.

Enkel de rubrieken met minstens tien klachten werden weerhouden. De meeste klachten omvatten meerdere aspecten.

	(1)	(2)	(3)	(4)	(5)	(6)	(7)	(8)	(10)	(11)	(12)	(13)	(15)	(18)	(19)	(20)	(21)	(23)	(25)	Tot
15	7	3		2	6	13			1		2							1	1	36
26	1					5			2	1		2	2		1			1	2	20
28	3	4	1	1	2	5	2	1	2	2	1	3		1	2			1	2	35
29	2	2	1			3						1								9
45	7	3	2	5		8	1	4	4	3		10	11		7	39	19		1	126
50-52	15	6	8	5	4	21	6	10	11	3		5	7	1	11			2	5	124
55	4	4	1		1	3	2	1	1		2				1				2	24
60-63	12	7	3	1	2	10	1	1	5	1	2	3	2	2	2			1	1	60
70-74	2	1	1	3	3	5			2	1	1		6		1	1	2			29
85	6	8	2	4		15	6	2	2	3	1	2	3	5	1				1	62
Algemeen	89	54	37	30	27	132	38	22	40	29	10	39	48	11	32	41	24	14	16	760

De rechter kolom geeft voor deze risicovolle industriële sectoren het totaal aantal rubrieken aan waarvoor een klacht werd ingediend.

De onderste rij van de tabel geeft enerzijds het totaal aantal maal de regelgevingrubriek voorkwam in de ontvangen klachten.

In 31% van de gevallen werden tekortkomingen aangeklaagd op de voorschriften van de welzijnswet of tekorten op organisatorisch vlak (IDPBW-EDPBW en CPBW).

17% van de gemelde tekortkomingen hadden betrekking op de uitrusting van de arbeidsplaatsen.

Bijkomende elementen voor reflectie/discussie

- Het aantal klachten ingediend in bedrijven met een comité voor preventie en bescherming op het werk en bedrijven waar de preventieadviseur van de IDPB een aanvullende vorming heeft genomen neemt van jaar tot jaar toe. Indien straks onder invloed van de Europese regelgeving ook een syndicale vertegenwoordiger in KMO bedrijven wordt doorgevoerd, kan verwacht worden dat het aantal klachten bij de inspectiedienst ook zal stijgen.
- Uit een rondvraag bij de regionale directies is gebleken dat de gemiddelde duur voor de afhandeling van een klacht varieert van 4 weken tot 8 weken afhankelijk van de aard van de klacht, de personeelsbezetting van een directie, andere prioritaire opdrachten, enz.

Reflectievraag: **In welke mate is het aanvaardbaar de indiener van een klacht een realistische termijn voor afhandeling van een klacht in het vooruitzicht te stellen welke drie of meer maanden bedraagt, rekening houdend met het stijgend aantal vragen om tussenkomst van de inspectie?**

2.3.5.3 Pro-justitia's 2004 volgens inbreuken

Onderstaande tabel geeft het aantal inbreuken opgenomen in pro-justitia's per reglementeringrubriek (zie hoger) weer voor de verschillende risicovolle sectoren (zie verder Faraometer)

Ongeveer de helft (46%) van de pro-justitia's wordt opgesteld in de sector van de bouwnijverheid.

	(1)	(2)	(3)	(7)	(13)	(15)	(20)	(22)	(24)	Aantal PJ's
15	3	4	1	0	3	0	0	0	0	4
26	5	3	1	0	7	0	0	0	1	5
28	3	6	1	1	1	2	0	0	1	8
29	0	2	0	0	1	0	0	0	0	2
45	27	26	6	0	19	16	58	5	7	95
50-52	1	5	3	3	1	0	1	1	0	12
55	0	0	0	1	0	0	0	0	0	1
60-63	12	9	0	3	7	1	0	2	0	18
70-74	8	0	2	0	0	0	1	0	3	13
85	1	1	1	0	0	0	0	0	0	5
Algemeen	78	81	16	11	67	23	65	10	15	207

Tussen het opstellen van een pro-justitia's en een definitieve uitspraak over het gegeven gevolg door hetzij de rechtbanken of de studiedienst van de FOD WASO (dienst administratieve geldboeten) verloopt een grote tijdsspanne.

Eind februari 2005, datum van afsluiting van het opvragen van de gegevens bij de regionale directies voor onderhavig jaarverslag, waren volgende gegevens bekend over de in 2002 opgestelde pro-justitia's

Aantal	Veroordeling	Administratieve geldboete	In onderzoek bij rechtbank	In onderzoek bij studiedienst
205	47	14	79	43

Bijkomende elementen voor reflectie/discussie

- Er verloopt een aanzienlijke tijd tussen de opstelling van een pro-justitia en een uiteindelijke beslissing over het gegeven gevolg.
- Men kan zich vragen stellen bij het nut en het effect van een veroordeling meerdere jaren na de feiten.
- Het opstellen van een pro-justitia is een zeer tijdrovende bezigheid en vergt een heel nauwgezet en met redenen omkleedde bewijsvoering ten laste van de overtreder. Het is dus zeker niet motiverend voor de verbaliserende ambtenaar te moeten vaststellen dat er slechts relatief weinig gevolg wordt gegeven aan zijn vaststellingen of alleszins niet binnen een relatief kort tijdsbestek.

Reflectievraag: **Welke alternatieve bestraffingmaatregelen voor ernstige overtredingen zijn efficiënt en effectief?**

2.3.5.4 Pro-justitia's volgens specifieke aanleiding

In de tabel worden enkel de pro-justitia's opgenomen opgesteld in de bedrijven behorende tot de risicovolle sectoren (zie verder Faraometer). De laatste kolom geeft het totaal aantal pro-justitia's weer opgesteld in de betreffende sector.

De laatste rij geeft het totaal aantal pro-justitia's weer dat betrekking heeft op de aangehaalde aanleiding.

Circa 80% van de pro-justitia's wordt opgesteld na melding van een arbeidsongeval of na herhaalde-lijke waarschuwing van de inspectie.

	Dodelijk ongeval	Ander ongeval	Herhaalde waarschuwing	Totaal
15		3	1	4
26		1	2	5
28	3	1	3	8
29		2		2
45	6	26	51	95
50-52		6	4	12
55			1	1
60-63	2	4	3	18
70-74	1	4	6	13
85			1	5
Totaal	12	47	72	163
Algemeen	13	64	85	207

2.4 Prestaties van de afdeling chemische risico's

2.4.1 Inspectieactiviteiten

2.4.1.1 Besteding van de beschikbare inspectiecapaciteit

Algemeen overzicht van de tijdsbesteding in 2004:

<i>Inspectieopdrachten:</i>	<i>aantal bezoeken</i>	<i>tijdsbesteding (uren)</i>	<i>% van de totale netto beschikbare productietijd</i>
• Systematische inspecties	359	4.735,5	42,3
• andere pro-actieve inspecties	49	510,3	4,6
• onderzoek ongevallen/incidenten	64	309,8	2,8
• andere reactieve opdrachten	78	1.369,6	12,2
<i>Andere opdrachten:</i>		<i>tijdsbesteding (uren)</i>	<i>% van de totale netto beschikbare productietijd</i>
• evaluatie veiligheidsrapporten		506,4	4,5
• informatie, advies		568,2	5,1
• coördinatie en overleg		710,2	6,3
• vertegenwoordiging		755,1	6,7
• onderzoek & ontwikkeling e.a.		1.546,8	13,8
• andere		190,4	1,7
TOTAAL	550	11.202,3	100

In 2004 werden **550** inspectiebezoeken uitgevoerd:

- 359 bezoeken houden verband met 268 systematische onderzoeken van de preventiesystemen in de Seveso-bedrijven, zoals voorgeschreven bij art. 18 van de Seveso II-richtlijn (gemiddeld waren dus 1,33 bezoeken nodig per onderzoek)

Die 268 systematische onderzoeken omvatten:

- 27 initiële inspecties (deze inspecties zijn bedoeld als eerste inspectie in een bedrijf, wanneer het, bij gebrek aan voldoende informatie, quasi onmogelijk is om al een meer gericht onderzoek voor te bereiden)
- 46 doorlichtingen van het veiligheidsbeheersysteem van de bedrijven
- 42 onderzoeken die gericht zijn op het evalueren van de preventieve maatregelen aan de hand van specifieke checklists
- 50 onderzoeken van risicoanalyses en van specifieke risico's
- 5 onderzoeken om te verifiëren of bepaalde maatregelen effectief in de praktijk worden gebracht
- 98 opvolgingsinspecties van voorgaande systematische inspecties

De totale aanwezigheidstijd in de bedrijven bedroeg in 2004: **3342,2 uren**.

dit is:

- 29,8 % t.o.v. de totale netto beschikbare productietijd (11202,3 uren)
- 48,3 % t.o.v. de totale netto beschikbare tijd voor het uitvoeren van pro-actieve en reactieve inspecties (6925,2 uren)

51,7 % van de netto beschikbare tijd voor inspecties en onderzoeksopdrachten (verplaatstijden niet meegerekend) werd besteed aan de voorbereiding, rapportering, administratieve opvolging, e.d. van de inspecties.

De inspecteurs zijn tevens belast met andere opdrachten die verband houden met:

- het evalueren van veiligheidsrapporten;

- het verstrekken van informatie en advies;
- coördinatie en overleg met andere bevoegde inspectiediensten;
- vertegenwoordiging van de dienst in commissies en werkgroepen;
- onderzoek en ontwikkeling.

Aan deze andere opdrachten werden 4277,1 uren besteed, d.w.z. **38,2 %** van de totale netto beschikbare productietijd.

2.4.1.2 Onderzoek van klachten

In 2004 werden 5 klachten ingediend, die allemaal in onderzoek werden genomen.

2 klachten werden gegrond bevonden.

Van 3 klachten is het onderzoek nog niet afgesloten.

2.4.1.3 Onderzoek van ongevallen

905 arbeidsongevallen werden gemeld, waarvan 26 ernstige ongevallen (1 dodelijk, 1 met blijvende ongeschiktheid, 24 met tijdelijke ongeschiktheid).

61 van deze ongevallen werden in onderzoek gesteld, d.w.z. 6,7 % v/d aangiften.

2.4.1.4 Output van de inspecties

De inspecties hebben in 2004 aanleiding gegeven tot:

- 447 brieven waarbij verbeteringsacties en termijnen vastgelegd
- 17 formele waarschuwingsbrieven met aanmaning tot regularisatie
- 1 brief waarbij bijkomende maatregelen formeel werden opgelegd
- 4 processen-verbaal van overtreding
- 1 verzoek aan de overheid tot intrekking van de vergunning van het betrokken bedrijf.

2.4.2 Activiteiten van het laboratorium voor industriële toxicologie

2.4.2.1 Werkplaatsmetingen

De volgende metingen (monsterneming+analyse+berekening resultaat) werden uitgevoerd (vermeld worden: het belangrijkste agens en het aantal dossiers dat afgewerkt werd):

- asbest in materialen: 22 (de standaardtechniek hiervoor is polarisatiemicroscopie; voor moeilijke monsters wordt analytische elektronenmicroscopie gebruikt)
- dieselroet: 6
- bepaling PCB's in af te voeren minerale oliën: 1
- gravimetrische bepaling inhaleerbaar stof: 1.
- asbest in lucht: 3
- lasrook (bij lassen roestvrij staal Ni, Cr, Cr VI, Mn,...): 1
- onderzoek kleurstoffen met X-stralendiffractie: 1.

Hierbij de volgende opmerkingen:

- het volume per dossier kan sterk verschillen: zo kan een dossier slaan op één monster of op meerdere monsters. Het heeft bijgevolg weinig zin naakte cijfers over aantallen dossiers (bijvoorbeeld jaar na jaar) te vergelijken. Voor metingen in bedrijven wordt meestal een voorafgaand bezoek afgelegd (bekijken werkplaatsfactoren, selectie van werknemers voor de monsterneming, selectie van de te meten agentia, ...)
- per dossier kunnen meerdere agentia voorkomen: bijvoorbeeld organische dampen en stof.

De aanvragen voor metingen zijn hoofdzakelijk afkomstig van de Afdeling van het basistoezicht, andere overheidsdiensten, de interne dienst voor preventie en bescherming. Sommige aanvragen gebeurden volledig zelfstandig op initiatief van het basistoezicht, andere kaderden in een campagne (lasrook, dieselroet, ...)

2.4.2.2 Interlaboratoriumvergelijkingen

Het laboratorium **neemt deel** aan de volgende vakbekwaamheidschema's (proficiency testing schemes):

- WASP (lood, chroom en cadmium): 4 rondes per jaar;
- AIMS (asbest in materialen): 3 rondes per jaar.
- WASP (lasrook): 4 rondes per jaar
- AFRICA (vezeltellingen): 2 rondes per jaar.

Het laboratorium **organiseert** (en neemt er uiteraard zelf ook aan deel) de volgende vakbekwaamheidsschema's:

- vezels op filters: 3 rondes per jaar. Ongeveer 20 deelnemende laboratoria. Kwaliteitscontrole van deze monsters;
- asbest in materialen: 3 rondes per jaar. Ongeveer 15 deelnemende laboratoria. Het laboratorium staat in voor de aanmaak en de kwaliteitscontrole op de monsters;
- organische stoffen in lucht: 2 interlaboratoriumvergelijkingen per jaar (ingericht in samenwerking met de VITO te Mol).

Voor al deze interlaboratoriumvergelijkingen staat het laboratorium in voor de organisatie en de verwerking van de resultaten.

Het laboratorium maakt deel uit van een Europees netwerk van organisatoren van vakbekwaamheidschema's en referentielaboratoria. Er werd meegewerkt aan een uitwisseling van monsters voor vezeltellingen met een aantal andere organisatoren uit Groot-Brittannië en Spanje. De resultaten van dit onderzoek zijn aanvaard voor publicatie in de *Annals of Occupational Hygiene*.

2.4.3 Andere opdrachten

2.4.3.1 Coördinatie, overleg en vertegenwoordiging

De afdeling is belast met het coördineren van de inspecties van alle bevoegde (zowel Gewestelijke als Federale) inspectiediensten die verband houden met het toezicht op de preventie van zware chemische ongevallen in België. De afdeling moet tevens zorgen voor de organisatie van de permanente overlegstructuur van de bevoegde Belgische autoriteiten op het vlak van de preventie en bestrijding van zware ongevallen.

Deze coördinatieopdrachten vereisen een belangrijke inspanning van de dienst op het vlak van de organisatie van het nodige overleg tussen de verschillende autoriteiten. In 2004 werd 6,3 % van de netto beschikbare tijd besteed aan 31 overlegvergaderingen. Deze tijdsbesteding is noodzakelijke om ervoor te zorgen dat de verschillende betrokken diensten op een coherente wijze optreden en niet (zoals dit in het verleden meermaals het geval was) los van elkaar opereren.

Daarnaast moet de afdeling instaan voor de officiële vertegenwoordiging van België in internationale aangelegenheden die verband houden met de preventie van zware ongevallen.

In 2004 was 6,7 % van de netto beschikbare tijd nodig voor het deelnemen aan 51 vergaderingen van commissies, werkgroepen, seminaries, en dergelijke.

2.4.3.2 Onderzoek en ontwikkeling

Eén van de belangrijkste opdrachten van de afdeling houdt verband met het organiseren en uitvoeren van veiligheidsinspecties in de Seveso-bedrijven volgens de vereisten die zijn opgelegd in art. 18 van de "Seveso II"-richtlijn. Zo moeten deze inspecties een **planmatig** en **systematisch** onderzoek omvatten **van de systemen** die binnen de inrichting worden gebruikt, zowel de systemen van technische aard als deze van organisatorische en bedrijfskundige aard.

Om aan deze vereisten te voldoen worden jaarlijks diverse projecten opgestart voor het ontwikkelen van nieuwe inspectiemethodes en het verbeteren van de bestaande inspectietechnieken.

In 2004 werden de volgende projecten uitgevoerd:

- het opstellen van een nieuwe versie van de checklist "ethyleenoxide"
- het opstellen van de checklist "zwavelzuur en oleum"

- het opstellen van een nieuwe versie van PLANOP (Progressive Loss of containment ANalysis - Optimizing Prevention), een methodiek voor het uitvoeren van vrijzettingsanalyses, met bijhorende software.

Deze documenten zijn beschikbaar voor het publiek en kunnen worden gedownload via de website (www.meta.fgov.be) van de FOD.

Daarnaast werd in 2004 een extern onderzoeksproject opgestart voor het inventariseren en analyseren van de beschikbare methodieken, codes van goede praktijk en aanbevelingen voor de evaluatie (vanuit veiligheidsoogpunt) van de minimum personeelsbezetting van chemische installaties. De resultaten van dit project worden in de loop van 2005 verwacht.

2.4.3.3 Informatie en advies

Op 26 oktober 2004 werd door de afdeling het 8° Symposium "preventie van zware ongevallen" georganiseerd, met 256 deelnemers.

Dit symposium stond in het kader van het werken met derden, met als belangrijkste doelstellingen:

- toelichting geven bij de reglementaire voorschriften omtrent het werken met derden;
- presentatie van de resultaten van de inspectiecampagne over werken met contractoren;
- uitwisseling van goede praktijken tussen de bedrijven op het vlak van het werken met derden.

3 Faraometer

3.1 Doelstelling van de beleidscel van het staatssecretariaat

Om de arbeidsongevallenpreventie te kunnen meten en opvolgen, moet een betrouwbaar en praktisch instrument ontwikkeld worden.

Het moet een betrouwbaar instrument zijn:

- Objectief qua gegevensverzameling;
- Conjunctuuronafhankelijkheid.

Het instrument moet praktisch toepasbaar zijn:

- Eenvoudig in gebruik en transparant;
- De meetresultaten moeten eenduidig en onmiddellijk bruikbaar zijn.

Bovendien moet het instrument kunnen worden gebruikt om terugkoppeling te geven aan alle actoren op het domein van de arbeidsongevallenpreventie.

Om aan deze voorwaarden te beantwoorden, moet de FARAO-meter twee elementen omvatten: een index die de arbeidsongevallen karakteriseert en een index die het preventiebeleid evalueert. Beide indexen samen geven dan een kwalificering waarmee sectoren of individuele bedrijven onderling kunnen vergeleken worden maar die ook als basis kan dienen om bvb het inspectiebeleid van de administratie te sturen.

- De eerste index, de *Industriële Arbeidsongevallen Index* (IAI), heeft tot doel te bepalen hoeveel arbeidsongevallen er gebeuren in de 'industriële omgeving' en dus te wijten zijn aan de industriële activiteit. Een arbeidsongeval kan als industrieel arbeidsongeval beschouwd worden als het gebeuren in direct verband staat met een bepaalde materieel agens en vorm. De IAI kan dan gedefinieerd worden als het totaal aantal industriële arbeidsongevallen per 100.000 werknemers
- De tweede index, de *Preventie-Index* (PI), moet een synthese geven van een aantal items op de werkvloer die representatief zijn voor het preventiebeleid van de onderneming. Het gaat hier bvb over de veiligheidsstructuren, de werking van de comités PB, het onthaal in de onderneming van nieuwkomers en interims... maar ook over de vastgestelde tekortkomingen tijdens inspecties zoals het ontbreken van instructiekaarten, valbeveiliging, persoonlijke beschermingsmiddelen... Ook de preventiecultuur van de onderneming kan in kaart worden gebracht, bvb hoe vult de hiërarchische lijn haar taken in het kader van het welzijnsbeleid in, is er een actief welzijnsbeleid vanwege het management...

Daar waar de IAI relatief eenvoudig kan berekend worden op basis van de bestaande gegevens van het Fonds voor Arbeidsongevallen, vraagt de PI ervaren enquêteurs. Belangrijk hierbij is dat de subjectiviteit van de enquêteur tot een minimum herleid wordt omdat anders de resultaten niet of onvoldoende representatief en vergelijkbaar zijn.

3.2 Praktische implementatie

3.2.1 Industriële ongevallenindex

Er is geopteerd om als industriële ongevallenindex volgende cijfers te hanteren:

- het absoluut aantal ernstige arbeidsongevallen (EAO)
- het aantal ernstige ongevallen per 100.000 werknemers (invloedsgraad genoemd = IG)

De selectie is gebeurd door het Fonds voor Arbeidsongevallen (FAO) op de databank van de arbeidsongevallen van 2003 volgens de definitie van "ernstige ongevallen" van het KB van 24.02.2005. Hierbij werd een conversietabel gehanteerd opgemaakt door FAO om de codes van de vorm van het ongeval om te zetten naar de relevante codes van de "afwijkende gebeurtenis" en de codes van het "materieel agens" om te zetten in het "voorwerp betrokken bij de afwijkende gebeurtenis", hetgeen natuurlijk een vertekening ten opzichte van de metingen in 2005 zal betekenen.

Op basis van deze gegevens worden enerzijds de **tien** industriële sectoren met het hoogst absoluut aantal EAO geselecteerd op basis van een nace-code (2 cijfers) of een verzameling ervan.

Deze selectie is aangevuld met de ander **zes** sectorgroepen die in de top tien van de hoogste invloedsgraden.

3.2.1.1 Selectie van de sectoren

Nace	Omschrijving	Totaal	Aantal	%	IG
45	Bouwsector	1862	189.233	7,25%	984
50..52	Groot- en kleinhandel; reparatie van auto's en huishoudelijke artikelen	1115	453.979	17,39%	246
60..63	Vervoer en opslag	960	119.483	4,58%	803
70..74	Onroerende goederen, verhuur en diensten aan bedrijven,	727	359.069	13,76%	202
28	Vervaardiging producten uit metaal	512	59.379	2,27%	862
85	Gezondheidszorg en maatschappelijke dienstverlening	417	295.866	11,34%	141
15, 16	Vervaardiging voedings- en genotmiddelen	413	93.282	3,57%	443
55	Hotels en restaurants	229	111.278	4,26%	206
26	Vervaardiging overige niet-metaalhoudende producten	229	32.258	1,24%	710
29	Vervaardiging van machines, apparaten en werktuigen	222	41.712	1,60%	532
Nace	Omschrijving	Totaal	Aantal	%	IG
05	<i>Visserij</i>	13	546	0,02%	2.381
10..14	Winning van delfstoffen	50	3.136	0,12%	1.594
20	Houtindustrie en vervaardiging artikelen in hout	180	11.539	0,44%	1.560
19	<i>Leernijverheid en vervaardiging van schoeisel</i>	18	1.755	0,07%	1.026
37	<i>Overige industrie en recuperatie</i>	29	2.929	0,11%	990
95	<i>Particuliere huishoudens met werknemers</i>	24	2.461	0,09%	975

Wegens het beperkt aantal geregistreerd ernstige ongevallen en omwille van de statistische significantie zullen bepaalde sectoren zoals de visserij (13 ongevallen), de leernijverheid en vervaardigen van schoeisel (18 ongevallen), de overige industrie en recuperatie (29 ongevallen) en de particuliere huishoudens met werknemers (24 ongevallen) verder buiten beschouwing worden gelaten.

3.2.1.2 Belangrijkste afwijkende gebeurtenissen

Onderstaande tabel bevat bij de geselecteerde **16** sectoren welke twee belangrijkste afwijkende gebeurtenissen geleid hebben tot het ernstige arbeidsongeval met aanduiding van het percentage.

Nace	Omschrijving	Verlies van controle	Vallen van hoogte	Totaal
45	Bouwsector	12%	39%	50%
50..52	Groot- en kleinhandel; reparatie van auto's en huishoudelijke artikelen	14%	24%	38%
60-63	Vervoer en opslag	9%	30%	39%
70..74	Onroerende goederen, verhuur en diensten aan bedrijven,	9%	27%	36%
28	Vervaardiging producten uit metaal	19%	19%	38%
85	Gezondheidszorg en maatschappelijke dienstverlening	8%	29%	37%
15, 16	Vervaardiging voedings- en genotmiddelen	10%	20%	30%
55	Hotels en restaurants	9%	32%	41%
26	Vervaardiging overige niet-metaalhoudende producten	17%	18%	35%
29	Vervaardiging van machines, apparaten en werktuigen	16%	20%	36%
10..14	Winning van delfstoffen	12%	22%	34%
20	Houtindustrie en vervaardiging artikelen in hout	10%	28%	38%

3.2.1.3 Voorwerp in relatie tot de afwijkende gebeurtenis die aanleiding geven ernstige ongevallen

Onderstaande tabel bevat bij de geselecteerde **16** sectoren welke vijf belangrijkste voorwerpen geleid hebben tot het ernstige arbeidsongeval met aanduiding van het percentage.

1. Steigers
2. Machines of toestellen
3. Gesloten of open transport
4. Voertuigen

Nace	Omschrijving	1	2	3	4
45	Bouwsector	34%	18%	6%	7%
50..52	Groot- en kleinhandel; reparatie van auto's en huishoudelijke artikelen	17%	18%	12%	17%
60-63	Vervoer en opslag	13%	6%	15%	37%
70..74	Onroerende goederen, verhuur en diensten aan bedrijven,	26%	19%	9%	12%
28	Vervaardiging producten uit metaal	13%	33%	9%	5%
85	Gezondheidszorg en maatschappelijke dienstverlening	26%	16%	6%	12%
15, 16	Vervaardiging voedings- en genotmiddelen	16%	31%	11%	8%
55	Hotels en restaurants	30%	17%	9%	7%
26	Vervaardiging overige niet-metaalhoudende producten	18%	31%	10%	8%
29	Vervaardiging van machines, apparaten en werktuigen	14%	31%	12%	9%
10..14	Winning van delfstoffen	14%	32%	16%	12%
20	Houtindustrie en vervaardiging artikelen in hout	22%	47%	7%	2%

3.2.2 Preventie-index

3.2.2.1 Algemeen principe

Tijdens de inspectiebezoeken in 2003 aan de exploitatiezetels van de onderneming werd door de inspecteurs van de ex-technische inspectie een index opgemaakt op basis van twintig rubriek.

Vijftien rubrieken handelen over de naleving van specifieke regelgeving en vijf rubrieken handelen over de regelgeving in verband met de organisatie.

In onderstaande tabellen en grafieken wordt weergegeven in hoeveel percent van de gevallen een score 0 en 1 werd toegekend. Dit betekent dat men pertinente niet-naleving van de regelgeving heeft vastgesteld.

De verschillende weerhouden risicosectoren (zie industriële ongevallenindex) worden vergeleken met het bekomen gemiddelde van alle sectoren.

3.2.2.2 Aantal onderzoeken in de risicosectoren

Voor alle bedrijfssectoren werden over het ganse jaar 6.418 metingen gedaan van de preventie-index. Hiervan gebeurde er 4.405 in de 12 statistisch significante (zie 3.1.1.1) risicosectoren. Wat betekent dat tot praktisch 70% van de metingen gebeurde in deze risicosectoren

Totaal aantal onderzoeken		6.418
45	Bouwsector	607
50..52	Groot- en kleinhandel; reparatie van auto's en huishoudelijke artikelen	977
60..63	Vervoer en opslag	256
70..74	Onroerende goederen, verhuur en diensten aan bedrijven,	240
28	Vervaardiging producten uit metaal	475
85	Gezondheidszorg en maatschappelijke dienstverlening	350
15, 16	Vervaardiging voedings- en genotmiddelen	365
55	Hotels en restaurants	47
26	Vervaardiging overige niet-metaalhoudende producten	342
29	Vervaardiging van machines, apparaten en werktuigen	155
10..14	Winning van delfstoffen	399
20	Houtindustrie en vervaardiging artikelen in hout	192

Gezien het beperkt aantal metingen in de sector "hotels en restaurants" (47 metingen) zal eveneens om statistisch significantie redenen deze sector verder buiten beschouwing worden gelaten.

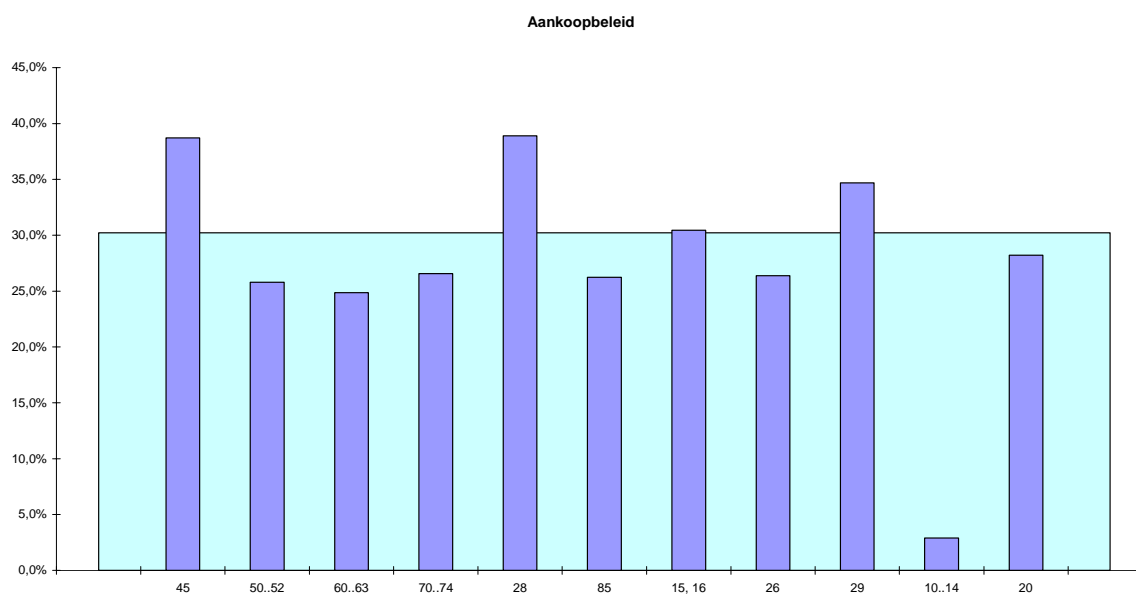
3.2.2.3 Metingen in verband met het aankoopbeleid

Niet-naleving van de regelgeving

0	Geen betrokkenheid van de preventieadviseur bij aankoop van belangrijke machines, installaties en apparaten, geen visum en / of verslag van indienststelling
1	Geen inhoudelijke betrokkenheid van de preventieadviseur

Gemiddelde niet-naleving per sector (GS) en afwijking ten opzichte van het nationaal gemiddelde (NG)

		NG	GS	AFW
45	Bouwsector	30,2%	38,7%	-8,5%
50..52	Groot- en kleinhandel; reparatie van auto's en huishoudelijke artikelen	30,2%	25,8%	4,4%
60..63	Vervoer en opslag	30,2%	24,9%	5,4%
70..74	Onroerende goederen, verhuur en diensten aan bedrijven,	30,2%	26,6%	3,6%
28	Vervaardiging producten uit metaal	30,2%	38,9%	-8,7%
85	Gezondheidszorg en maatschappelijke dienstverlening	30,2%	28,1%	2,1%
15, 16	Vervaardiging voedings- en genotmiddelen	30,2%	30,5%	-0,3%
26	Vervaardiging overige niet-metaalhoudende producten	30,2%	26,4%	3,8%
29	Vervaardiging van machines, apparaten en werktuigen	30,2%	34,7%	-4,5%
10..14	Winning van delfstoffen	30,2%	2,9%	27,3%
20	Houtindustrie en vervaardiging artikelen in hout	30,2%	25,8%	4,4%



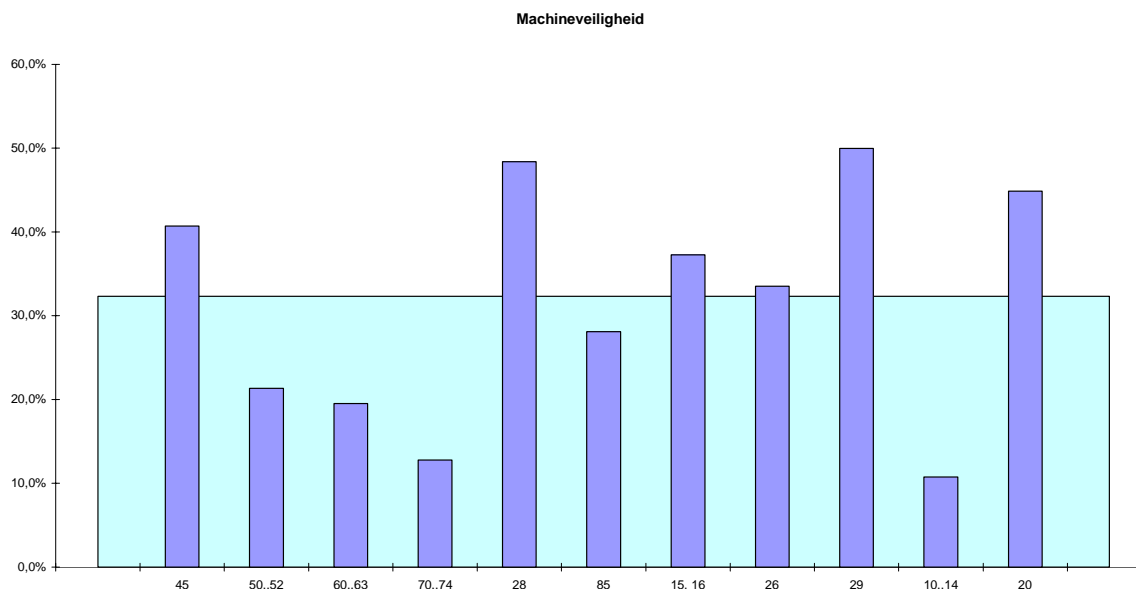
3.2.2.4 Metingen in verband met veiligheidsaspecten van machines en van het handgereedschap

Niet-naleving van de regelgeving

0	Geen mechanische afscherming en / of veiligheidsvoorzieningen voor één gevaarlijke machine (bijlage 4 machinerichtlijn)
1	Geen afscherming voor mechanische risico's voor één gewone machine

Gemiddelde niet-naleving per sector (GS) en afwijking ten opzichte van het nationaal gemiddelde (NG) (AFW)

		NG	GS	AFW
45	Bouwsector	32,3%	40,7%	-8,4%
50..52	Groot- en kleinhandel; reparatie van auto's en huishoudelijke artikelen	32,3%	21,3%	11,0%
60..63	Vervoer en opslag	32,3%	19,5%	12,8%
70..74	Onroerende goederen, verhuur en diensten aan bedrijven,	32,3%	12,8%	19,5%
28	Vervaardiging producten uit metaal	32,3%	48,4%	-16,1%
85	Gezondheidszorg en maatschappelijke dienstverlening	32,3%	28,1%	4,2%
15, 16	Vervaardiging voedings- en genotmiddelen	32,3%	37,3%	-5,0%
26	Vervaardiging overige niet-metaalhoudende producten	32,3%	33,5%	-1,2%
29	Vervaardiging van machines, apparaten en werktuigen	32,3%	50,0%	-17,7%
10..14	Winning van delfstoffen	32,3%	10,8%	21,5%
20	Houtindustrie en vervaardiging artikelen in hout	32,3%	44,9%	-12,6%



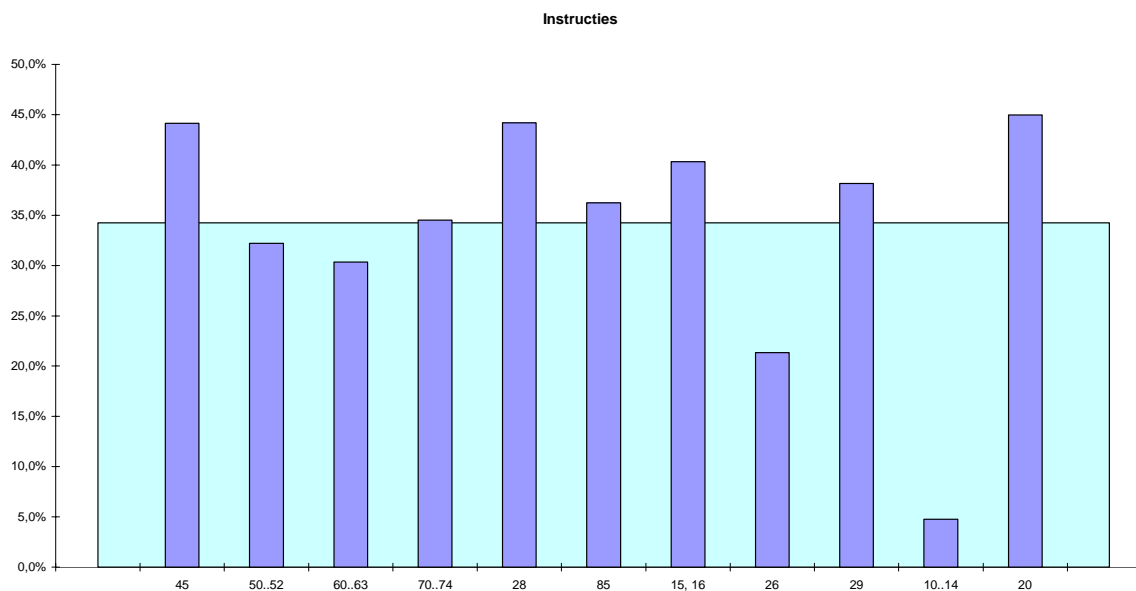
3.2.2.5 Metingen in verband met instructies

Niet-naleving van de regelgeving

0	Voor één machine is een geschreven essentiële veiligheidsinstructie niet voorhanden
1	De instructies zijn inhoudelijk niet aangepast aan de omstandigheden, de instructies van de fabrikant werden waar nodig niet aangevuld.

Gemiddelde niet-naleving per sector (GS) en afwijking ten opzichte van het nationaal gemiddelde (NG)

		NG	GS	AFW
45	Bouwsector	34,2%	44,1%	-9,9%
50..52	Groot- en kleinhandel; reparatie van auto's en huishoudelijke artikelen	34,2%	32,2%	2,0%
60..63	Vervoer en opslag	34,2%	30,3%	3,9%
70..74	Onroerende goederen, verhuur en diensten aan bedrijven,	34,2%	34,5%	-0,3%
28	Vervaardiging producten uit metaal	34,2%	44,2%	-10,0%
85	Gezondheidszorg en maatschappelijke dienstverlening	34,2%	36,2%	-2,0%
15, 16	Vervaardiging voedings- en genotmiddelen	34,2%	40,3%	-6,1%
26	Vervaardiging overige niet-metaalhoudende producten	34,2%	21,3%	12,9%
29	Vervaardiging van machines, apparaten en werktuigen	34,2%	38,2%	-3,9%
10..14	Winning van delfstoffen	34,2%	4,8%	29,5%
20	Houtindustrie en vervaardiging artikelen in hout	34,2%	45,0%	-10,7%



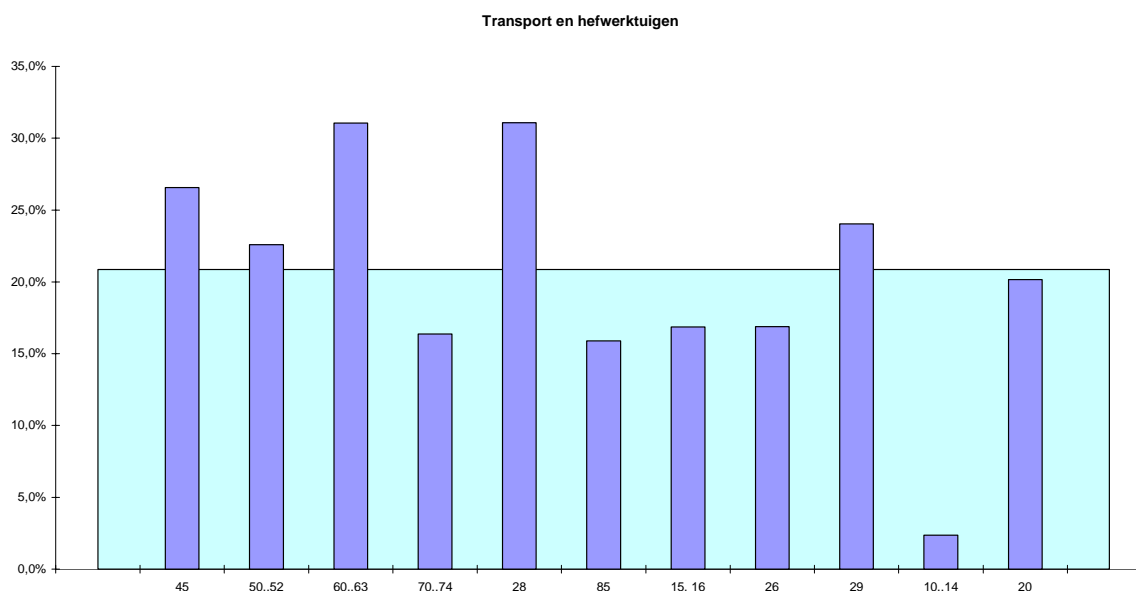
3.2.2.6 Metingen in verband transport- en hefwerktuigen

Niet-naleving van de regelgeving

0	Er kan geen verslag van een erkend organisme worden voorgelegd voor een hefwerktuig het verslag bevat belangrijke opmerkingen er wordt geen gepast gevolg gegeven aan de gemaakte opmerkingen
1	Een ongekwalificeerd persoon bestuurt een transportwerktuig of een hefwerktuig vaststelling van foutief gedrag van het personeel

Gemiddelde niet-naleving per sector (GS) en afwijking ten opzichte van het nationaal gemiddelde (NG)

		NG	GS	AFW
45	Bouwsector	20,9%	26,6%	-5,7%
50..52	Groot- en kleinhandel; reparatie van auto's en huishoudelijke artikelen	20,9%	22,6%	-1,7%
60..63	Vervoer en opslag	20,9%	31,1%	-10,2%
70..74	Onroerende goederen, verhuur en diensten aan bedrijven,	20,9%	16,4%	4,5%
28	Vervaardiging producten uit metaal	20,9%	31,1%	-10,2%
85	Gezondheidszorg en maatschappelijke dienstverlening	20,9%	15,9%	5,0%
15, 16	Vervaardiging voedings- en genotmiddelen	20,9%	16,9%	4,0%
26	Vervaardiging overige niet-metaalhoudende producten	20,9%	16,9%	4,0%
29	Vervaardiging van machines, apparaten en werktuigen	20,9%	24,0%	-3,2%
10..14	Winning van delfstoffen	20,9%	2,4%	18,5%
20	Houtindustrie en vervaardiging artikelen in hout	20,9%	20,2%	0,7%



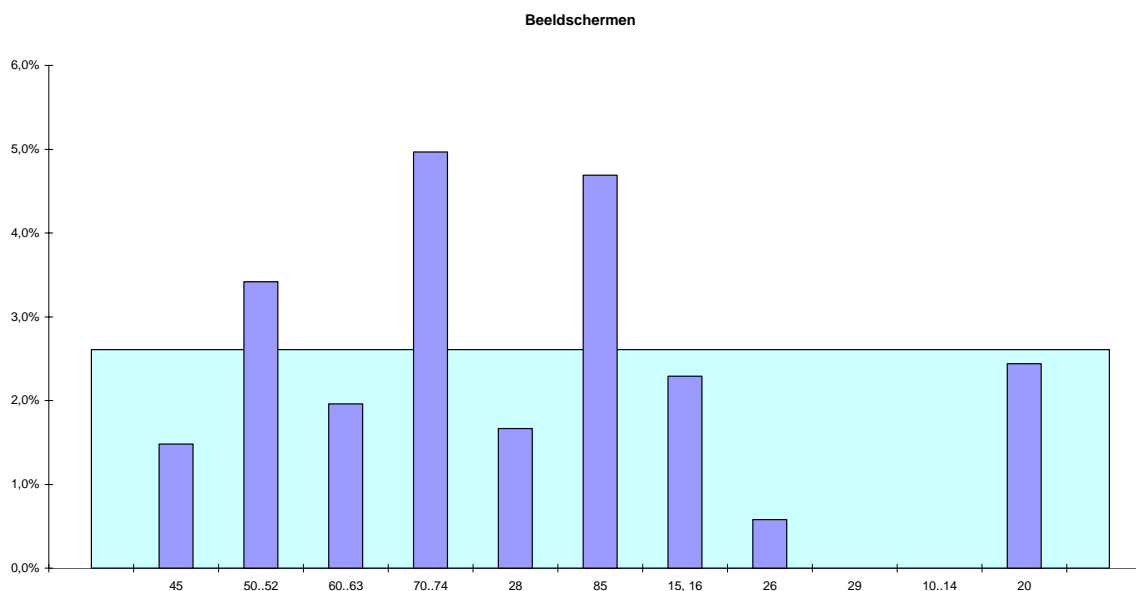
3.2.2.7 Metingen in verband met beeldschermen

Niet-naleving van de regelgeving

0	Geen aandacht; geen geschikte oriëntering ten opzichte van de lichtbronnen
1	Geen medisch toezicht

Gemiddelde niet-naleving per sector (GS) en afwijking ten opzichte van het nationaal gemiddelde (NG)

		NG	GS	AFW
45	Bouwsector	2,6%	1,5%	1,1%
50..52	Groot- en kleinhandel; reparatie van auto's en huishoudelijke artikelen	2,6%	3,4%	-0,8%
60..63	Vervoer en opslag	2,6%	2,0%	0,6%
70..74	Onroerende goederen, verhuur en diensten aan bedrijven,	2,6%	5,0%	-2,4%
28	Vervaardiging producten uit metaal	2,6%	1,7%	0,9%
85	Gezondheidszorg en maatschappelijke dienstverlening	2,6%	4,7%	-2,1%
15, 16	Vervaardiging voedings- en genotmiddelen	2,6%	2,3%	0,3%
26	Vervaardiging overige niet-metaalhoudende producten	2,6%	0,6%	2,0%
29	Vervaardiging van machines, apparaten en werktuigen	2,6%	0,0%	2,6%
10..14	Winning van delfstoffen	2,6%	0,0%	2,6%
20	Houtindustrie en vervaardiging artikelen in hout	2,6%	2,4%	0,2%



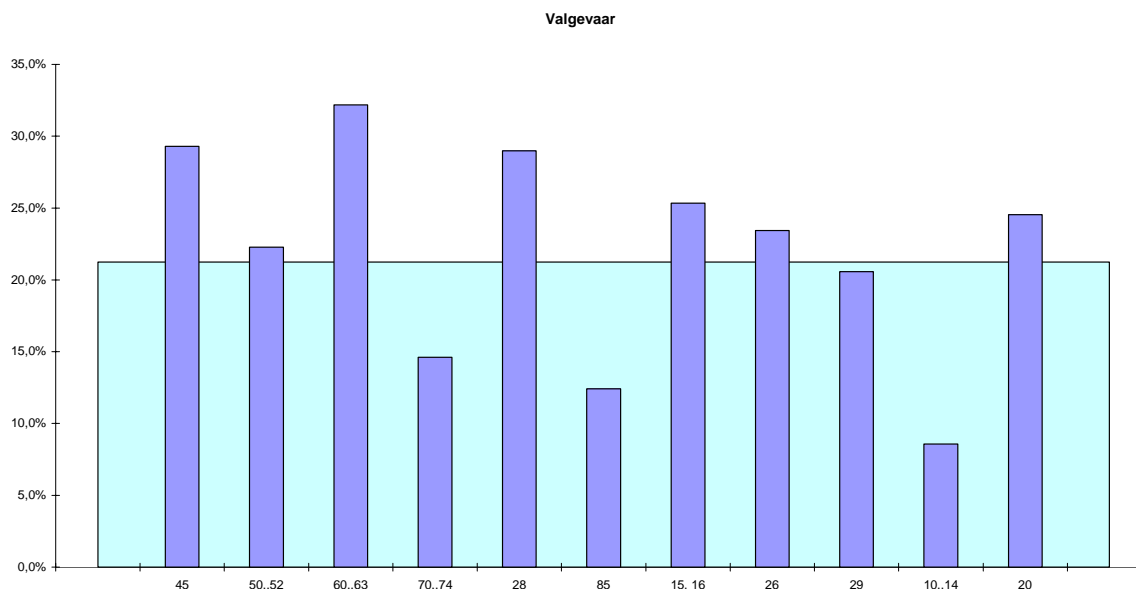
3.2.2.8 Metingen in verband valgevaar (zowel van hoger gelegen vlak als struikelen en uitglijden) + risico voor vallende voorwerpen

Niet-naleving van de regelgeving

0	Zeer grote wanorde waardoor gevaar voor vallen ofwel hoger gelegen vlakken niet afgeschermd ofwel opgeslagen goederen onstabiel
1	Vloeren niet slipvrij, niet vrij van putten, hobbels en gevaarlijke hellingen

Gemiddelde niet-naleving per sector (GS) en afwijking ten opzichte van het nationaal gemiddelde (NG)

		NG	GS	AFW
45	Bouwsector	21,2%	29,3%	-8,1%
50..52	Groot- en kleinhandel; reparatie van auto's en huishoudelijke artikelen	21,2%	22,3%	-1,0%
60..63	Vervoer en opslag	21,2%	32,2%	-10,9%
70..74	Onroerende goederen, verhuur en diensten aan bedrijven,	21,2%	14,6%	6,6%
28	Vervaardiging producten uit metaal	21,2%	29,0%	-7,7%
85	Gezondheidszorg en maatschappelijke dienstverlening	21,2%	12,4%	8,8%
15, 16	Vervaardiging voedings- en genotmiddelen	21,2%	25,3%	-4,1%
26	Vervaardiging overige niet-metaalhoudende producten	21,2%	23,4%	-2,2%
29	Vervaardiging van machines, apparaten en werktuigen	21,2%	20,6%	0,7%
10..14	Winning van delfstoffen	21,2%	8,6%	12,7%
20	Houtindustrie en vervaardiging artikelen in hout	21,2%	24,5%	-3,3%



3.2.2.9 Metingen in verband met brandpreventie

Niet-naleving van de regelgeving

0	Nooduitgangwegen en nooduitgangen niet vrij en onmiddellijk bruikbaar
1	De werknemers kunnen, bij bevraging, niet onmiddellijk antwoorden wat te doen bij brand

Gemiddelde niet-naleving per sector (GS) en afwijking ten opzichte van het nationaal gemiddelde (NG)

		NG	GS	AFW
45	Bouwsector	31,1%	38,8%	-7,7%
50..52	Groot- en kleinhandel; reparatie van auto's en huishoudelijke artikelen	31,1%	37,8%	-6,7%
60..63	Vervoer en opslag	31,1%	30,8%	0,3%
70..74	Onroerende goederen, verhuur en diensten aan bedrijven,	31,1%	31,9%	-0,8%
28	Vervaardiging producten uit metaal	31,1%	30,9%	0,2%
85	Gezondheidszorg en maatschappelijke dienstverlening	31,1%	29,1%	2,0%
15, 16	Vervaardiging voedings- en genotmiddelen	31,1%	27,3%	3,8%
26	Vervaardiging overige niet-metaalhoudende producten	31,1%	15,1%	16,0%
29	Vervaardiging van machines, apparaten en werktuigen	31,1%	28,7%	2,4%
10..14	Winning van delfstoffen	31,1%	3,7%	27,4%
20	Houtindustrie en vervaardiging artikelen in hout	31,1%	31,7%	-0,6%



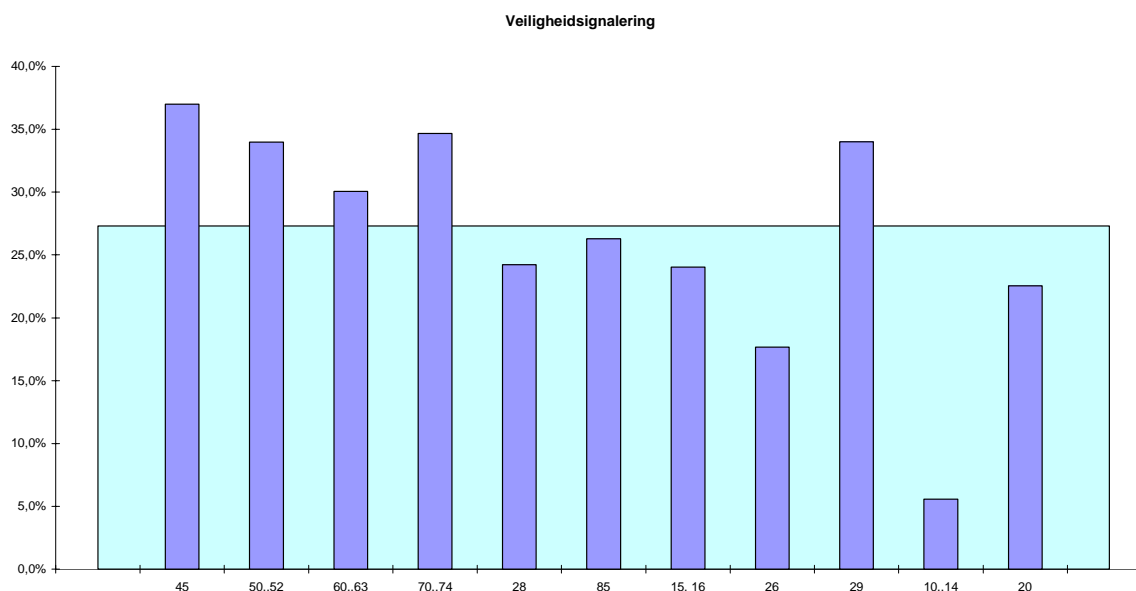
3.2.2.10 Metingen in verband met veiligheidssignalering

Niet-naleving van de regelgeving

0	Er zijn onvoldoende correcte pictogrammen aangebracht voor de aanduiding van uitgangen en nooduitgangen en/of voor het brandbestrijdingsmaterieel en/of voor het verbod van vuur, open vlam en roken
1	Er zijn onvoldoende correcte pictogrammen aangebracht voor het verplicht gebruik van persoonlijke beschermingsmiddelen

Gemiddelde niet-naleving per sector (GS) en afwijking ten opzichte van het nationaal gemiddelde (NG)

		NG	GS	AFW
45	Bouwsector	27,3%	37,0%	-9,7%
50..52	Groot- en kleinhandel; reparatie van auto's en huishoudelijke artikelen	27,3%	34,0%	-6,7%
60..63	Vervoer en opslag	27,3%	30,0%	-2,7%
70..74	Onroerende goederen, verhuur en diensten aan bedrijven,	27,3%	34,7%	-7,4%
28	Vervaardiging producten uit metaal	27,3%	24,2%	3,1%
85	Gezondheidszorg en maatschappelijke dienstverlening	27,3%	26,3%	1,0%
15, 16	Vervaardiging voedings- en genotmiddelen	27,3%	24,0%	3,3%
26	Vervaardiging overige niet-metaalhoudende producten	27,3%	17,7%	9,6%
29	Vervaardiging van machines, apparaten en werktuigen	27,3%	34,0%	-6,7%
10..14	Winning van delfstoffen	27,3%	5,6%	21,7%
20	Houtindustrie en vervaardiging artikelen in hout	27,3%	22,5%	4,8%



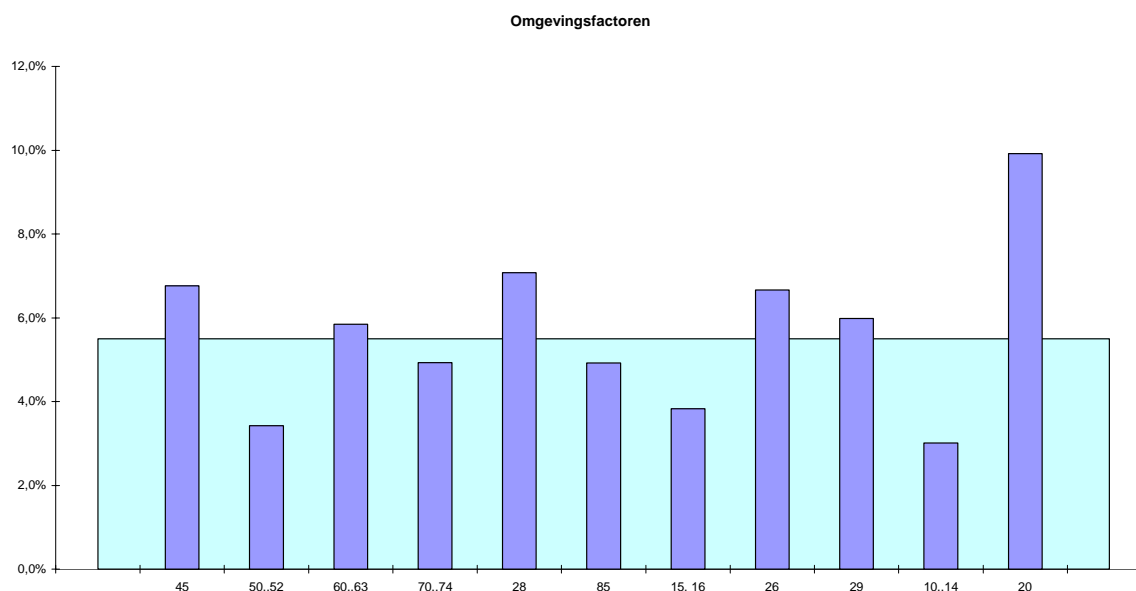
3.2.2.11 Metingen in verband met omgevingsfactoren (afzuiging - arbeidsklimaat - verluchting en verlichting)

Niet-naleving van de regelgeving

0	Stof, gas, damp, wasem of rook niet uitgeschakeld aan de bron door adequate middelen
1	Ontoereikend algemeen ventilatiesysteem

Gemiddelde niet-naleving per sector (GS) en afwijking ten opzichte van het nationaal gemiddelde (NG)

		NG	GS	AFW
45	Bouwsector	5,5%	6,8%	-1,3%
50..52	Groot- en kleinhandel; reparatie van auto's en huishoudelijke artikelen	5,5%	3,4%	2,1%
60..63	Vervoer en opslag	5,5%	5,8%	-0,3%
70..74	Onroerende goederen, verhuur en diensten aan bedrijven,	5,5%	4,9%	0,6%
28	Vervaardiging producten uit metaal	5,5%	7,1%	-1,6%
85	Gezondheidszorg en maatschappelijke dienstverlening	5,5%	4,9%	0,6%
15, 16	Vervaardiging voedings- en genotmiddelen	5,5%	3,8%	1,7%
26	Vervaardiging overige niet-metaalhoudende producten	5,5%	6,7%	-1,2%
29	Vervaardiging van machines, apparaten en werktuigen	5,5%	6,0%	-0,5%
10..14	Winning van delfstoffen	5,5%	3,0%	2,5%
20	Houtindustrie en vervaardiging artikelen in hout	5,5%	9,9%	-4,4%



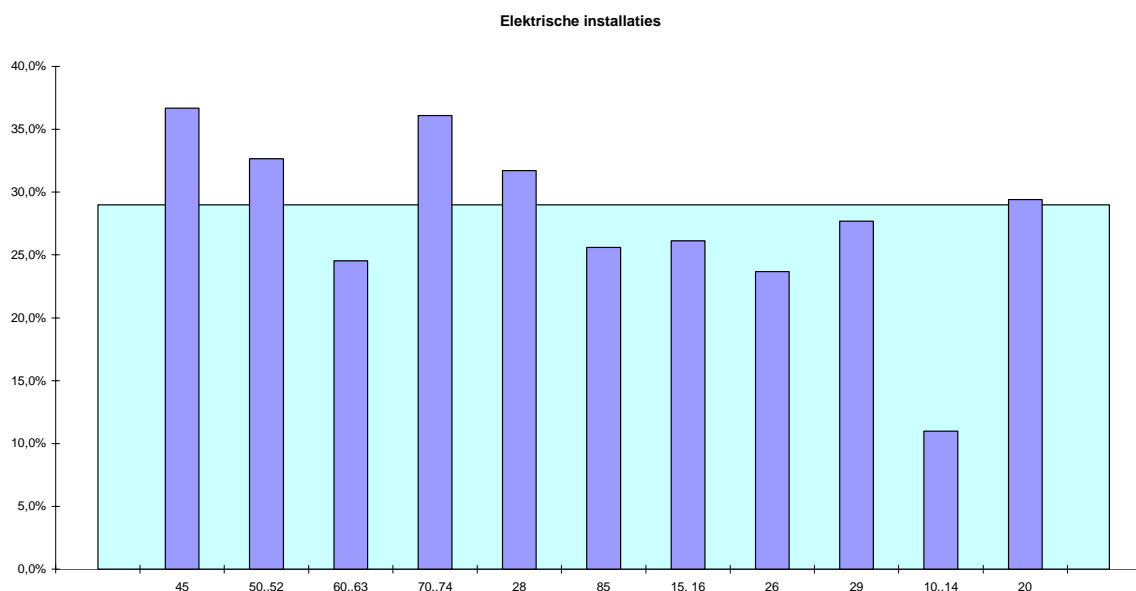
3.2.2.12 Metingen in verband met elektrische installaties

Niet-naleving van de regelgeving

0	Er kan geen verslag van een erkend organisme worden voorgelegd betreffende de controle van de elektrische laagspannings- en/of de hoogspanningsinstallatie het verslag bevat belangrijke gebreken (zoals deze die gevaar inhouden voor rechtstreekse aanraking)
1	Ongekwalificeerd personeel herstelt elektrische installaties

Gemiddelde niet-naleving per sector (GS) en afwijking ten opzichte van het nationaal gemiddelde (NG)

		NG	GS	AFW
45	Bouwsector	29,0%	36,7%	-7,7%
50..52	Groot- en kleinhandel; reparatie van auto's en huishoudelijke artikelen	29,0%	32,6%	-3,7%
60..63	Vervoer en opslag	29,0%	24,5%	4,5%
70..74	Onroerende goederen, verhuur en diensten aan bedrijven,	29,0%	36,1%	-7,1%
28	Vervaardiging producten uit metaal	29,0%	31,7%	-2,7%
85	Gezondheidszorg en maatschappelijke dienstverlening	29,0%	25,6%	3,4%
15, 16	Vervaardiging voedings- en genotmiddelen	29,0%	26,1%	2,9%
26	Vervaardiging overige niet-metaalhoudende producten	29,0%	23,7%	5,3%
29	Vervaardiging van machines, apparaten en werktuigen	29,0%	27,7%	1,3%
10..14	Winning van delfstoffen	29,0%	11,0%	18,0%
20	Houtindustrie en vervaardiging artikelen in hout	29,0%	29,4%	-0,4%



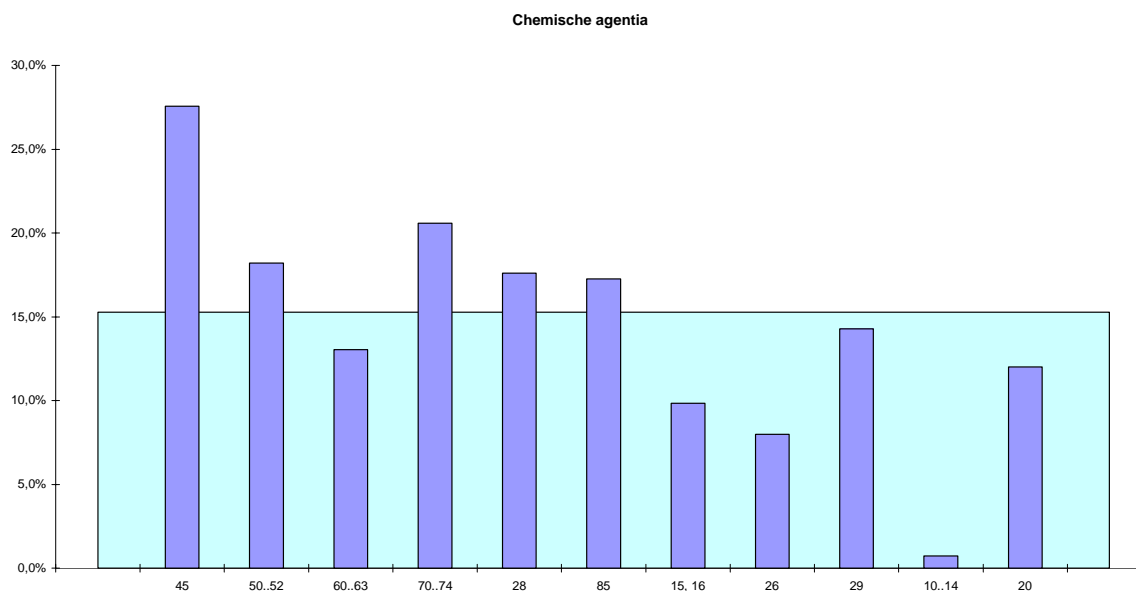
3.2.2.13 Metingen in verband met chemische agentia (beheersing etikettering - gebruik - monitoring van gevaarlijke stoffen)

Niet-naleving van de regelgeving

0	Opslag van ontvlambare producten (vlampunt lager dan 55°C) in de werklokalen groter dan de dagvoorraad
1	Ongeïdentificeerde producten of niet correct geëtiketteerde gevaarlijke producten aanwezig in de werkplaats

Gemiddelde niet-naleving per sector (GS) en afwijking ten opzichte van het nationaal gemiddelde (NG)

		NG	GS	AFW
45	Bouwsector	15,3%	27,6%	-12,3%
50..52	Groot- en kleinhandel; reparatie van auto's en huishoudelijke artikelen	15,3%	18,2%	-2,9%
60..63	Vervoer en opslag	15,3%	13,0%	2,2%
70..74	Onroerende goederen, verhuur en diensten aan bedrijven,	15,3%	20,6%	-5,3%
28	Vervaardiging producten uit metaal	15,3%	17,6%	-2,3%
85	Gezondheidszorg en maatschappelijke dienstverlening	15,3%	17,3%	-2,0%
15, 16	Vervaardiging voedings- en genotmiddelen	15,3%	9,8%	5,4%
26	Vervaardiging overige niet-metaalhoudende producten	15,3%	8,0%	7,3%
29	Vervaardiging van machines, apparaten en werktuigen	15,3%	14,3%	1,0%
10..14	Winning van delfstoffen	15,3%	0,7%	14,5%
20	Houtindustrie en vervaardiging artikelen in hout	15,3%	12,0%	3,3%



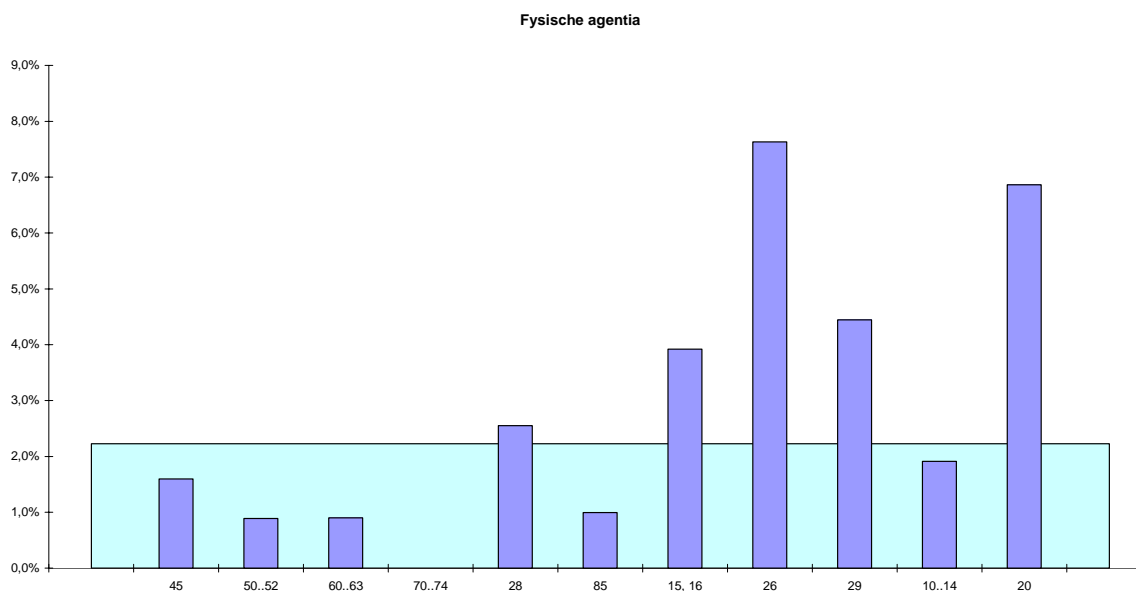
3.2.2.14 Metingen in verband met fysieke agentia (lawaai, trillingen)

Niet-naleving van de regelgeving

0	Geen risicoanalyse lawaai-voorkoming/-verbetering
1	Geen persoonlijke beschermingsmiddelen ter beschikking ondanks studie over restlawaai

Gemiddelde niet-naleving per sector (GS) en afwijking ten opzichte van het nationaal gemiddelde (NG)

		NG	GS	AFW
45	Bouwsector	2,2%	1,6%	0,6%
50..52	Groot- en kleinhandel; reparatie van auto's en huishoudelijke artikelen	2,2%	0,9%	1,3%
60..63	Vervoer en opslag	2,2%	0,9%	1,3%
70..74	Onroerende goederen, verhuur en diensten aan bedrijven,	2,2%	0,0%	2,2%
28	Vervaardiging producten uit metaal	2,2%	2,6%	-0,3%
85	Gezondheidszorg en maatschappelijke dienstverlening	2,2%	1,0%	1,2%
15, 16	Vervaardiging voedings- en genotmiddelen	2,2%	3,9%	-1,7%
26	Vervaardiging overige niet-metaalhoudende producten	2,2%	7,6%	-5,4%
29	Vervaardiging van machines, apparaten en werktuigen	2,2%	4,4%	-2,2%
10..14	Winning van delfstoffen	2,2%	1,9%	0,3%
20	Houtindustrie en vervaardiging artikelen in hout	2,2%	6,9%	-4,6%



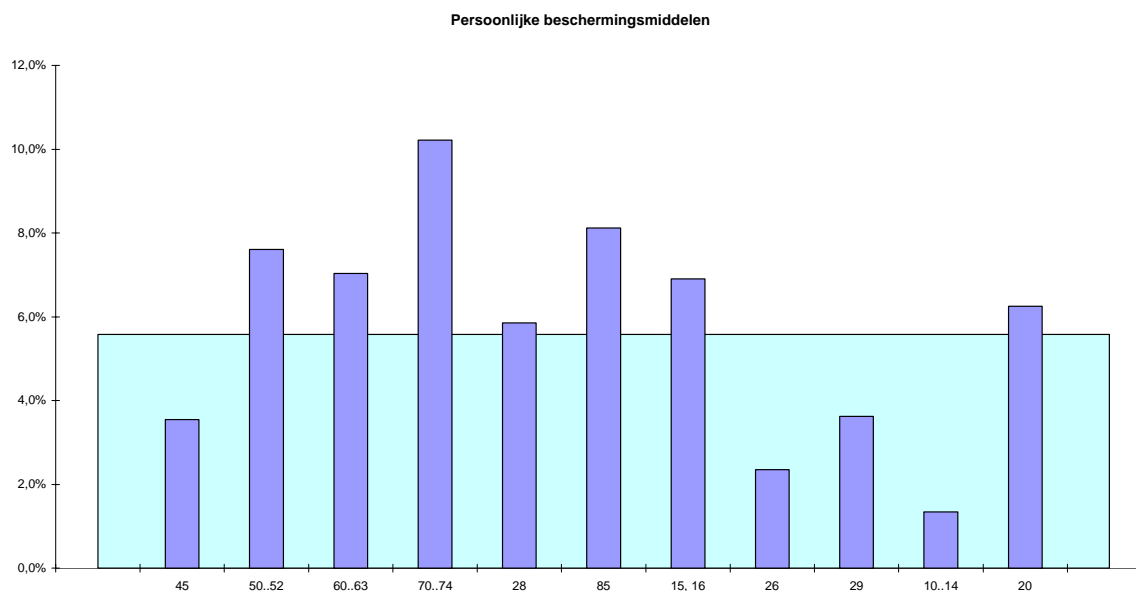
3.2.2.15 Metingen in verband met persoonlijke beschermingsmiddelen

Niet-naleving van de regelgeving

0	Geen beoordeling gemaakt
1	Beoordeling gebeurt enkel op basis van de gewoonten en de ervaring uit het verleden

Gemiddelde niet-naleving per sector (GS) en afwijking ten opzichte van het nationaal gemiddelde (NG)

		NG	GS	AFW
45	Bouwsector	5,6%	3,5%	2,0%
50..52	Groot- en kleinhandel; reparatie van auto's en huishoudelijke artikelen	5,6%	7,6%	-2,0%
60..63	Vervoer en opslag	5,6%	7,0%	-1,5%
70..74	Onroerende goederen, verhuur en diensten aan bedrijven,	5,6%	10,2%	-4,6%
28	Vervaardiging producten uit metaal	5,6%	5,9%	-0,3%
85	Gezondheidszorg en maatschappelijke dienstverlening	5,6%	8,1%	-2,5%
15, 16	Vervaardiging voedings- en genotmiddelen	5,6%	6,9%	-1,3%
26	Vervaardiging overige niet-metaalhoudende producten	5,6%	2,3%	3,2%
29	Vervaardiging van machines, apparaten en werktuigen	5,6%	3,6%	2,0%
10..14	Winning van delfstoffen	5,6%	1,3%	4,2%
20	Houtindustrie en vervaardiging artikelen in hout	5,6%	6,3%	-0,7%



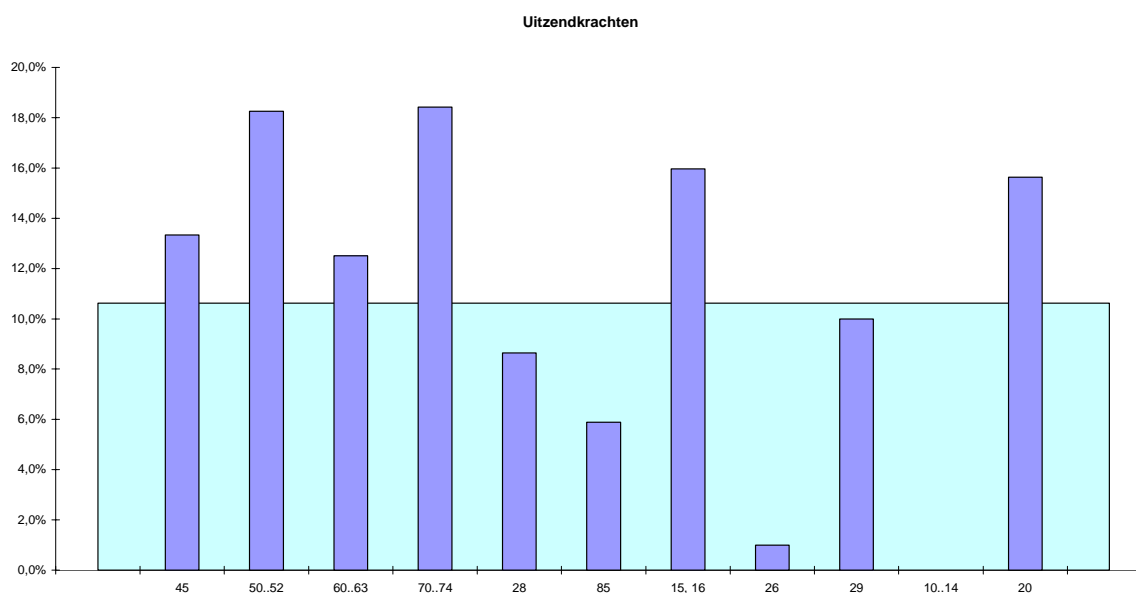
3.2.2.16 Metingen in verband met uitzendkrachten

Niet-naleving van de regelgeving

0	Alleen personeelsdienst (zonder tussenkomst IDPB) ontfermt zich over de aanwerving. (geen aandacht voor preventieproblemen)- het werkpostfiche systeem is onbestaande
1	De bevoegde preventiedienst wordt niet geraadpleegd bij het opmaken van de werkpostfiche

Gemiddelde niet-naleving per sector (GS) en afwijking ten opzichte van het nationaal gemiddelde (NG)

		NG	GS	AFW
45	Bouwsector	10,6%	13,3%	-2,7%
50..52	Groot- en kleinhandel; reparatie van auto's en huishoudelijke artikelen	10,6%	18,3%	-7,6%
60..63	Vervoer en opslag	10,6%	12,5%	-1,9%
70..74	Onroerende goederen, verhuur en diensten aan bedrijven,	10,6%	18,4%	-7,8%
28	Vervaardiging producten uit metaal	10,6%	8,6%	2,0%
85	Gezondheidszorg en maatschappelijke dienstverlening	10,6%	5,9%	4,7%
15, 16	Vervaardiging voedings- en genotmiddelen	10,6%	16,0%	-5,3%
26	Vervaardiging overige niet-metaalhoudende producten	10,6%	1,0%	9,6%
29	Vervaardiging van machines, apparaten en werktuigen	10,6%	10,0%	0,6%
10..14	Winning van delfstoffen	10,6%	0,0%	10,6%
20	Houtindustrie en vervaardiging artikelen in hout	10,6%	15,6%	-5,0%



3.2.2.17 Metingen in verband met preventie rugbelasting (manueel hantieren van lasten)

Niet-naleving van de regelgeving

0	Geen risico-evaluatie en geen initiatieven genomen
1	Uitsluitend medische controle

Gemiddelde niet-naleving per sector (GS) en afwijking ten opzichte van het nationaal gemiddelde (NG)

		NG	GS	AFW
45	Bouwsector	3,6%	4,7%	-1,1%
50..52	Groot- en kleinhandel; reparatie van auto's en huishoudelijke artikelen	3,6%	3,3%	0,3%
60..63	Vervoer en opslag	3,6%	8,8%	-5,1%
70..74	Onroerende goederen, verhuur en diensten aan bedrijven,	3,6%	6,0%	-2,4%
28	Vervaardiging producten uit metaal	3,6%	1,3%	2,3%
85	Gezondheidszorg en maatschappelijke dienstverlening	3,6%	4,0%	-0,4%
15, 16	Vervaardiging voedings- en genotmiddelen	3,6%	8,0%	-4,4%
26	Vervaardiging overige niet-metaalhoudende producten	3,6%	3,2%	0,5%
29	Vervaardiging van machines, apparaten en werktuigen	3,6%	5,7%	-2,1%
10..14	Winning van delfstoffen	3,6%	0,6%	3,1%
20	Houtindustrie en vervaardiging artikelen in hout	3,6%	7,9%	-4,3%



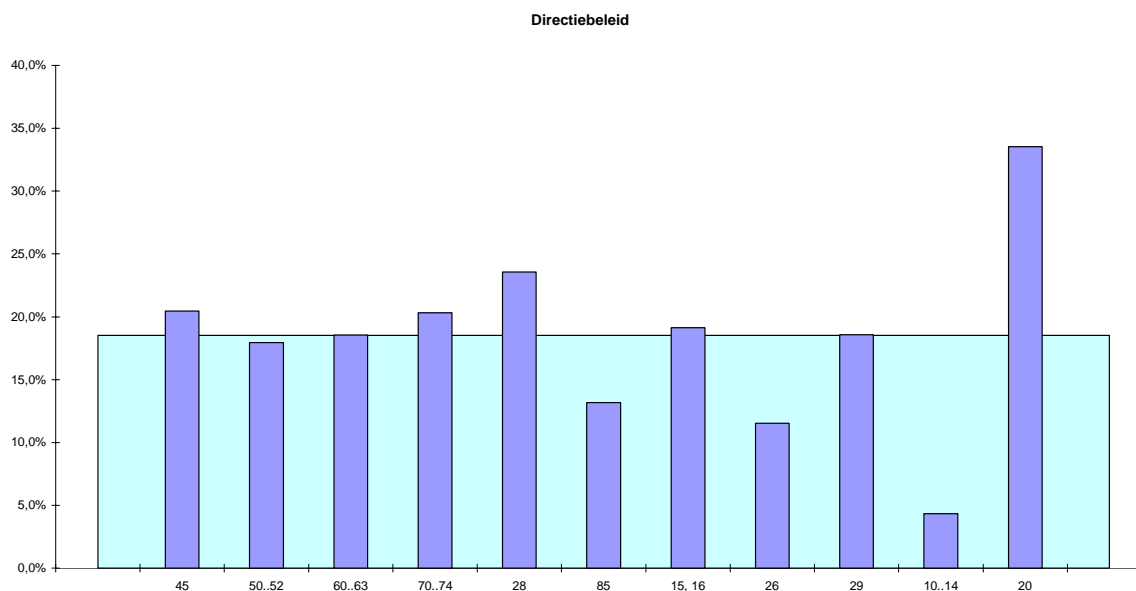
3.2.2.18 Metingen in verband met de attitude van de directie

Niet-naleving van de regelgeving

0	Negatieve houding ten opzichte van geformuleerde opmerkingen van de arbeidsinspecteur
1	Na moeizame discussie worden er enkele toegevingen gedaan

Gemiddelde niet-naleving per sector (GS) en afwijking ten opzichte van het nationaal gemiddelde (NG)

		NG	GS	AFW
45	Bouwsector	18,5%	20,5%	-2,0%
50..52	Groot- en kleinhandel; reparatie van auto's en huishoudelijke artikelen	18,5%	17,9%	0,6%
60..63	Vervoer en opslag	18,5%	18,5%	-0,0%
70..74	Onroerende goederen, verhuur en diensten aan bedrijven,	18,5%	20,3%	-1,8%
28	Vervaardiging producten uit metaal	18,5%	23,6%	-5,1%
85	Gezondheidszorg en maatschappelijke dienstverlening	18,5%	13,2%	5,3%
15, 16	Vervaardiging voedings- en genotmiddelen	18,5%	19,1%	-0,6%
26	Vervaardiging overige niet-metaalhoudende producten	18,5%	11,5%	7,0%
29	Vervaardiging van machines, apparaten en werktuigen	18,5%	18,6%	-0,1%
10..14	Winning van delfstoffen	18,5%	4,3%	14,2%
20	Houtindustrie en vervaardiging artikelen in hout	18,5%	33,5%	-15,0%



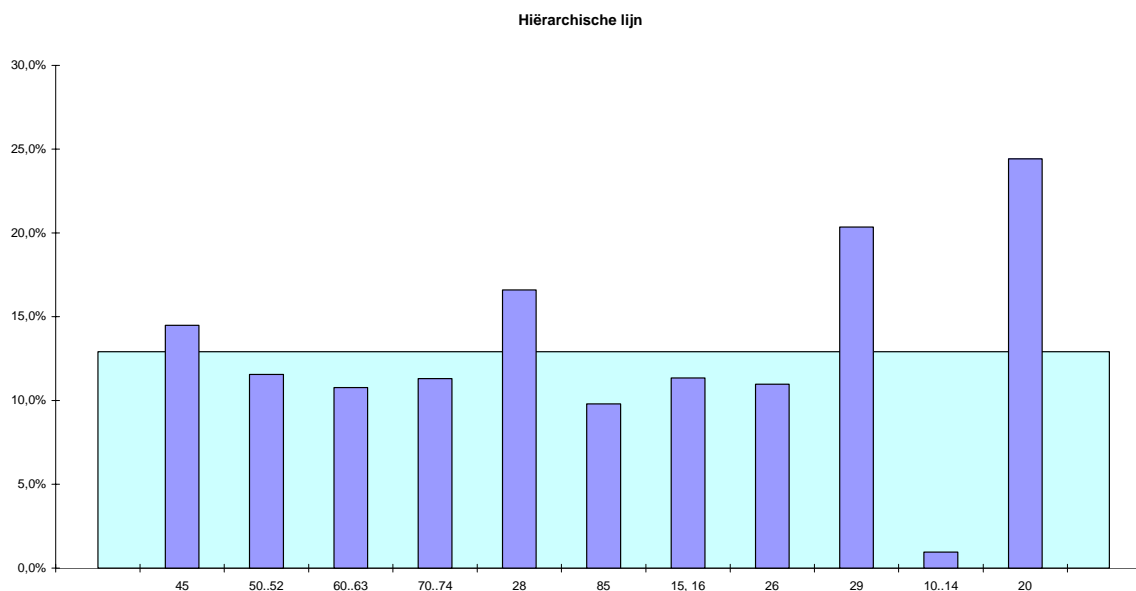
3.2.2.19 Metingen in verband met de attitude van de hiërarchische lijn

Niet-naleving van de regelgeving

0	Negatieve houding ten opzichte van geformuleerde opmerkingen van de arbeidsinspecteur
1	Na moeizame discussie worden er enkele toegevingen gedaan

Gemiddelde niet-naleving per sector (GS) en afwijking ten opzichte van het nationaal gemiddelde (NG)

		NG	GS	AFW
45	Bouwsector	12,9%	14,5%	-1,6%
50..52	Groot- en kleinhandel; reparatie van auto's en huishoudelijke artikelen	12,9%	11,6%	1,4%
60..63	Vervoer en opslag	12,9%	10,8%	2,1%
70..74	Onroerende goederen, verhuur en diensten aan bedrijven,	12,9%	11,3%	1,6%
28	Vervaardiging producten uit metaal	12,9%	16,6%	-3,7%
85	Gezondheidszorg en maatschappelijke dienstverlening	12,9%	9,8%	3,1%
15, 16	Vervaardiging voedings- en genotmiddelen	12,9%	11,3%	1,6%
26	Vervaardiging overige niet-metaalhoudende producten	12,9%	11,0%	1,9%
29	Vervaardiging van machines, apparaten en werktuigen	12,9%	20,4%	-7,4%
10..14	Winning van delfstoffen	12,9%	1,0%	12,0%
20	Houtindustrie en vervaardiging artikelen in hout	12,9%	24,4%	-11,5%



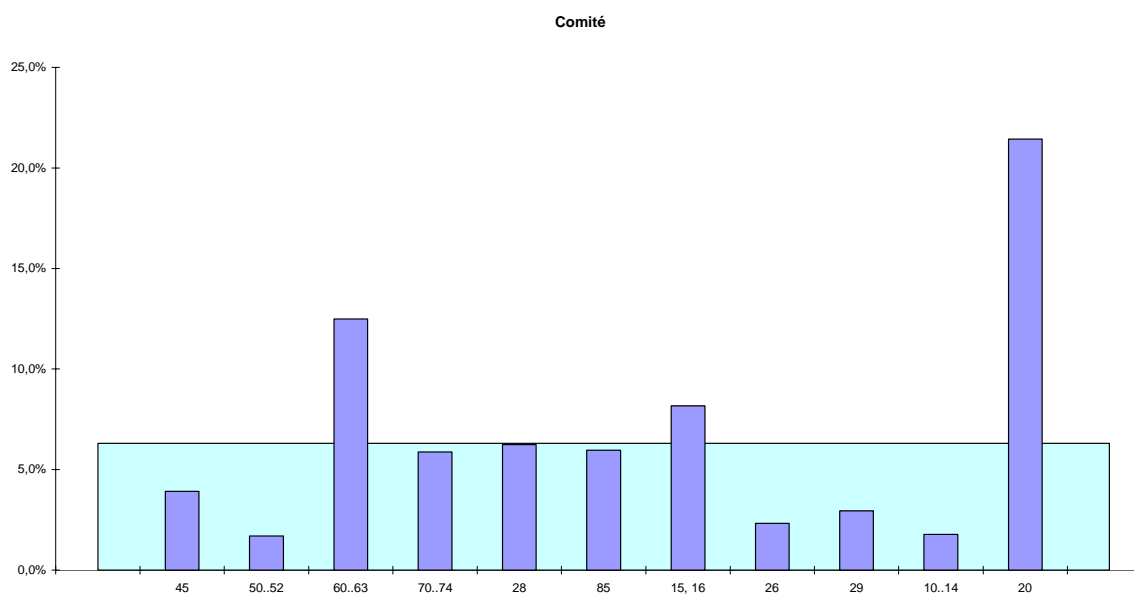
3.2.2.20 Metingen in verband met de werking van het comité PB

Niet-naleving van de regelgeving

0	Voorzitter van het comité beschikt over te weinig machtiging
1	Geen inbreng van het comité bij ernstige ongevallen

Gemiddelde niet-naleving per sector (GS) en afwijking ten opzichte van het nationaal gemiddelde (NG)

		NG	GS	AFW
45	Bouwsector	6,3%	3,9%	2,4%
50..52	Groot- en kleinhandel; reparatie van auto's en huishoudelijke artikelen	6,3%	1,7%	4,6%
60..63	Vervoer en opslag	6,3%	12,5%	-6,2%
70..74	Onroerende goederen, verhuur en diensten aan bedrijven,	6,3%	5,9%	0,4%
28	Vervaardiging producten uit metaal	6,3%	6,3%	0,1%
85	Gezondheidszorg en maatschappelijke dienstverlening	6,3%	6,0%	0,3%
15, 16	Vervaardiging voedings- en genotmiddelen	6,3%	8,2%	-1,9%
26	Vervaardiging overige niet-metaalhoudende producten	6,3%	2,3%	4,0%
29	Vervaardiging van machines, apparaten en werktuigen	6,3%	2,9%	3,4%
10..14	Winning van delfstoffen	6,3%	1,8%	4,5%
20	Houtindustrie en vervaardiging artikelen in hout	6,3%	21,4%	-15,1%



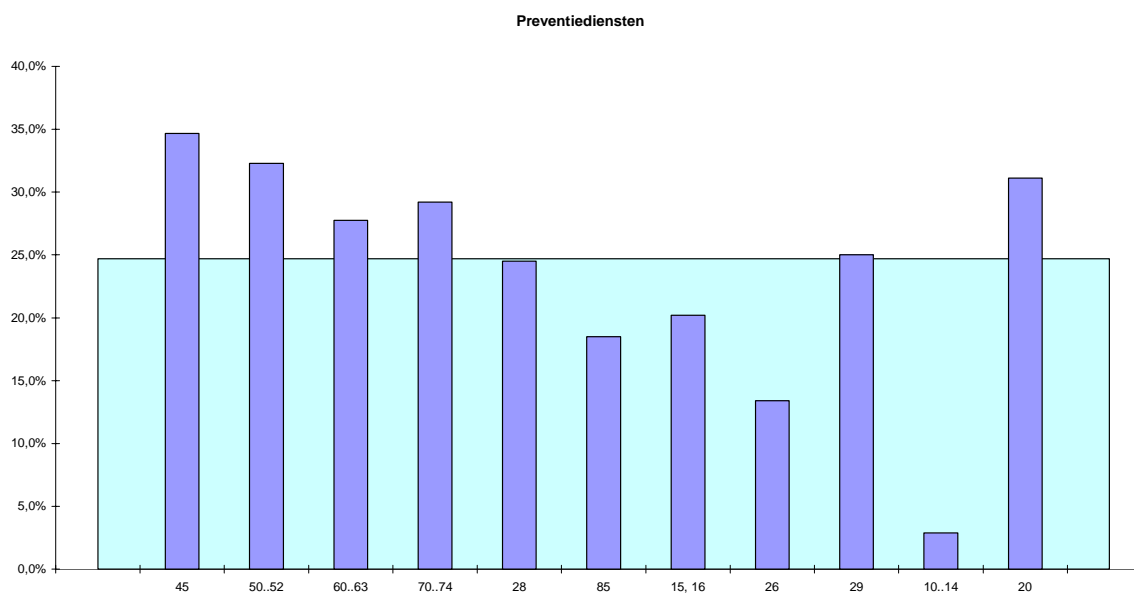
3.2.2.21 Metingen in verband met de werking van de preventiediensten

Niet-naleving van de regelgeving

0	Bestaan enkel op papier, arbeidsongevallen worden niet onderzocht
1	Geen inbreng van arbeidsgeneeskundige dienst

Gemiddelde niet-naleving per sector (GS) en afwijking ten opzichte van het nationaal gemiddelde (NG)

		NG	GS	AFW
45	Bouwsector	24,7%	34,7%	-10,0%
50..52	Groot- en kleinhandel; reparatie van auto's en huishoudelijke artikelen	24,7%	32,3%	-7,6%
60..63	Vervoer en opslag	24,7%	27,8%	-3,0%
70..74	Onroerende goederen, verhuur en diensten aan bedrijven,	24,7%	29,2%	-4,5%
28	Vervaardiging producten uit metaal	24,7%	24,5%	0,2%
85	Gezondheidszorg en maatschappelijke dienstverlening	24,7%	18,5%	6,2%
15, 16	Vervaardiging voedings- en genotmiddelen	24,7%	20,2%	4,5%
26	Vervaardiging overige niet-metaalhoudende producten	24,7%	13,4%	11,3%
29	Vervaardiging van machines, apparaten en werktuigen	24,7%	25,0%	-0,3%
10..14	Winning van delfstoffen	24,7%	2,9%	21,8%
20	Houtindustrie en vervaardiging artikelen in hout	24,7%	31,1%	-6,4%



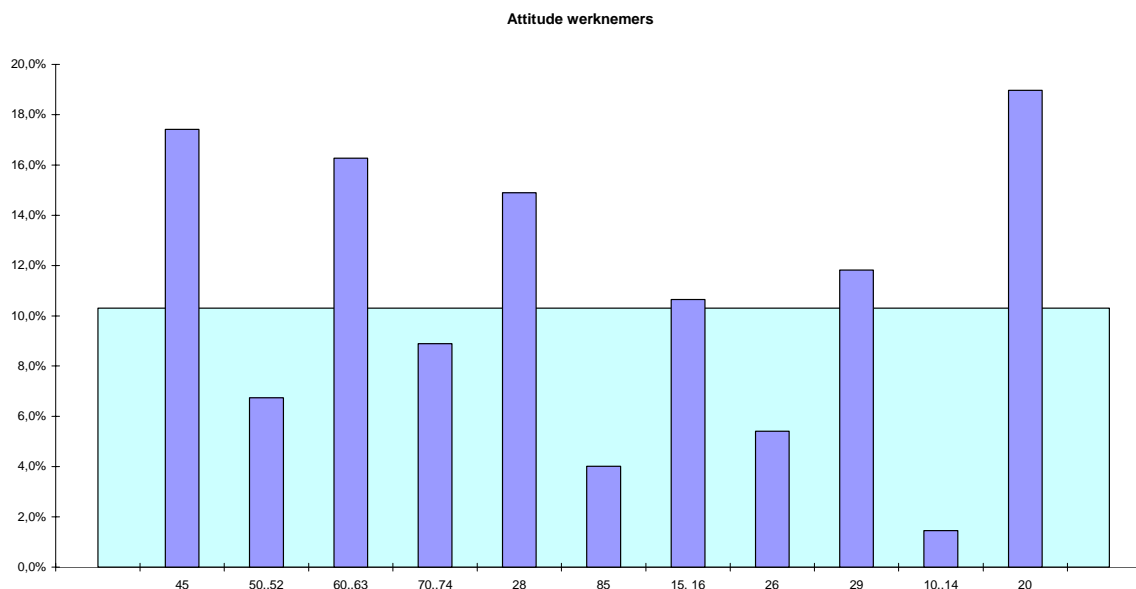
3.2.2.22 Metingen in verband met de attitude van de werknemers

Niet-naleving van de regelgeving

0	Onverschillig ten opzichte van problematiek van de preventie en de bescherming op het werk - niet gebruiken van de veiligheidsvoorzieningen
1	Instructies worden niet nageleefd -de persoonlijke beschermingsmiddelen worden niet gedragen

Gemiddelde niet-naleving per sector (GS) en afwijking ten opzichte van het nationaal gemiddelde (NG)

		NG	GS	AFW
45	Bouwsector	10,3%	17,4%	-7,1%
50..52	Groot- en kleinhandel; reparatie van auto's en huishoudelijke artikelen	10,3%	6,7%	3,6%
60..63	Vervoer en opslag	10,3%	16,3%	-6,0%
70..74	Onroerende goederen, verhuur en diensten aan bedrijven,	10,3%	8,9%	1,4%
28	Vervaardiging producten uit metaal	10,3%	14,9%	-4,6%
85	Gezondheidszorg en maatschappelijke dienstverlening	10,3%	4,0%	6,3%
15, 16	Vervaardiging voedings- en genotmiddelen	10,3%	10,6%	-0,4%
26	Vervaardiging overige niet-metaalhoudende producten	10,3%	5,4%	4,9%
29	Vervaardiging van machines, apparaten en werktuigen	10,3%	11,8%	-1,5%
10..14	Winning van delfstoffen	10,3%	1,5%	8,8%
20	Houtindustrie en vervaardiging artikelen in hout	10,3%	19,0%	-8,7%



4 Projecten

4.1 Innovatieprojecten

4.1.1 Werking met “communities of practice”

Kennis is een belangrijk kapitaal van de onderneming in de huidige kennismaatschappij. Deze kennis wordt niet optimaal benut als ze niet gedeeld wordt met anderen of als de mensen die de kennis verworven hebben verdwijnen uit de onderneming. Het is dan ook van cruciaal belang dat de opgedane ervaring, de resultaten van discussies over welzijnstopics of regelgeving en goede praktijken een spoor nalaten in een kennisdatabank en dat regelmatig de relevante gegevens gecommuniceerd worden aan of ter beschikking zijn van de andere medewerkers. Een uniforme, meer inhoudelijke en kwalitatieve werkwijze is zo mogelijk, alsook kan er een tijdsbesparing gerealiseerd worden.

In dat opzicht werden vijf communities of practices opgericht (veiligheid, gezondheid, ergonomie, bedrijfshygiëne en psychosociale aspecten) binnen de AD TWW ondersteund door het informaticaplatform LiveLink van Open Text. Ze zitten gegroepeerd in de workspace WBnet (een NETwerk voor W (Welzijn) - B (Bien-être)). Experts uit de regionale directies maken deel uit van deze communities en worden gecoacht door de coördinatoren van de afdeling van het beleid van het toezicht. De experts staan in voor de doorstroming van de informatie en de eventuele opleiding van de medewerkers in de verschillende disciplines. De leden van de communities volgden een opleiding voor het gebruik van de software. De structuur van de workspaces werd uitgetekend. Er werd gestart met het opstellen van procedures om de werkwijze binnen de communities te formaliseren.

4.1.2 De bewaking van bepaalde netwerken van werkgevers

De inspectie oefent algemeen toezicht uit op de naleving van de regelgeving op gebied van welzijn in de ondernemingen. Zij doet dit op een volledige en autonome manier ter hoogte van de exploitatiezetel van die onderneming in één van de tien regionale directies.

In sommige situaties, zoals voor ondernemingen die werven hebben verspreid over verschillende regionale directies, is het aangewezen de informatie over de vaststellingen en de behandelde inbreuken te centraliseren. Enerzijds informeert en sensibiliseert dit de andere regionale directies en anderzijds is een geharmoniseerde en gestructureerde interventie mogelijk ter hoogte van het hoofdkantoor van de onderneming bij herhaalde inbreuken.

De informatie kan ook dienstig zijn voor een globale beoordeling van de onderneming ingeval van erkenning. Het geheel van bedrijven die actief zijn in een bepaald domein (bijvoorbeeld asbestverwijdering) en in verschillende regionale directies, wordt “netwerk” genoemd. Het toezicht op deze netwerken wordt gerealiseerd door de uitwisseling van gestructureerde informatie via de centrale server van de FOD. De uitwisseling van informatie wordt gesuperviseerd door een waker, die onder andere belast is met de structurele interventies bij de in gebreke blijvende leden van het netwerk en zonodig met het verlenen van advies in het kader van een erkenningprocedure.

4.1.3 Registratie klachten “ongewenste omgangsvormen”

Uit de kwantitatieve analyse van het aantal klachten over de verschillende regionale directies van de afdeling basistoezicht is gebleken dat er nood was aan uniformiteit van de registratie. Hiervoor werd een ontwerp van uniforme registratiefiche opgemaakt en uitgetest in een aantal regionale directie. Deze registratiefiche zal in 2005 veralgemeend worden geïmplementeerd. Ook werd een aanzet gegeven voor het uniform omgaan met de behandeling van deze binnenkomende klachten. De uniforme werkwijze zal omgezet worden in een operationele procedure in 2005. Aandachtspunt in dit verband zijn: een duidelijke positie van de inspectiediensten in deze regelgeving, een afgelijnde taakverdeling tussen administratieve taken en inspectietaken en een voldoende aandacht voor het informatief luik waardoor mogelijk formele klachten kunnen vermeden worden.

4.1.4 Vereenvoudigd inspectierapport

Vanuit het standpunt dat na een fusie van de voormalige medische (geneesheren en sociale inspecteurs) en technische (ingenieurs en technische deskundigen) inspectie de bedrijven en organisaties zullen bezocht worden door meerdere disciplines is er een nood aan een uniforme registratie van inspectiebezoeken.

De projectgroep heeft een zo eenvoudig mogelijke registratie opgemaakt met aandacht voor de identificatie van de inspecteur, de bezoekdatum en uur, de bezochte inspectie-eenheid, de onderzochte werkplaats en de codificatie van de uitgevoerde inspectie. Verder worden de vaststellingen genoteerd die zijn opgedeeld in drie groepen: negatieve vaststelling, positieve vaststellingen en aspecten die gecontroleerd werden, maar waarvoor geen opmerkingen werden gemaakt. Er een ruimte voorzien voor de evaluatie van de werking van de EDPB, indien van toepassing, en voor de tijdelijke of mobiele bouwplaatsen de coördinatiestructuur. Tot slot worden de actie geregistreerd die door inspecteur worden gepland voor de toekomst.

Hieruit kunnen de nodige overzichten worden gegenereerd, de nuttige informatie voor collega's inspecteurs wordt opgeslagen en de activiteiten van het inspectiepersoneel worden geregistreerd. Dit rapport za in 2005 met een informaticatoepassing worden ondersteund.

4.2 Exploratieproject contractorarbeid

4.2.1 Situering

In 2004 werd een inspectiecampagne uitgevoerd die gericht was op de werkomstandigheden van contractoren in de chemische industrie. De inspecties hadden betrekking op 27 Seveso-bedrijven en werden onaangekondigd uitgevoerd.

Bij deze inspecties werd er naar gestreefd om zo veel mogelijk tijd op de werkvloer door te brengen. De inspecties bestonden dan ook hoofdzakelijk uit een rondgang door de installaties en gesprekken met werknemers van de contractoren, eventueel gevolgd door enkele verificaties van registraties.

4.2.2 Vaststellingen

In grote lijnen verloopt het werken met contractoren in de meeste Seveso-bedrijven op een gelijkaardige manier. Werknemers van derden krijgen, vooraleer ze werken op de site komen uitvoeren, een algemene veiligheidsintroductie. Deze veiligheidsintroductie wordt meestal door het inhurend bedrijf zelf gegeven en er zijn meer en meer bedrijven die ook een beperkte test afnemen om na te gaan of de betrokkenen de introductie begrepen hebben. Deze introductie omvat doorgaans informatie over de algemene veiligheidsregels en de alarmering en evacuatie in geval van een calamiteit. Als er specifieke gevaren op de site aanwezig zijn worden deze ook in meer of mindere mate behandeld.

In de praktijk kunnen contractoren in een bepaald bedrijf in twee grote groepen opgedeeld worden: de huiscontractoren (die via langlopende contracten op regelmatige basis in het bedrijf aanwezig zijn) en tijdelijke contractoren (die enkel op projectbasis aanwezig zijn). Tijdens de inspecties werd een duidelijk verschil vastgesteld in verband met de kennis van algemene veiligheidsregels en evacuatieregels tussen beide groepen. Huiscontractoren zijn dikwijls vrij goed op de hoogte van deze regels en hun kennis ervan is dikwijls vergelijkbaar met die van vaste werknemers. De eenmalige werknemers zijn over het algemeen minder vertrouwd met deze regels, ondanks het feit dat ze meestal nog recent een veiligheidsintroductie gekregen hebben. Ook zijn deze eenmalige werknemers veel minder vertrouwd met de installaties en de bijhorende risico's.

Voor het doorgeven van veiligheidsinformatie die specifiek is voor het uit te voeren werk wordt overal gewerkt met een werkvergunningstelsel. Vooraleer een werk kan aangevangen worden krijgt de contractor een formulier (de "werkvergunning") waarop alle voorwaarden staan die moeten vervuld zijn om het werk veilig te kunnen uitvoeren. Op dit formulier wordt ook door een verantwoordelijke van het inhurend bedrijf afgetekend dat de installatie waaraan gewerkt moet worden in een veilige toestand is gebracht. In principe moet bij het overhandigen van deze werkvergunning een gesprek

tussen inhurend bedrijf en contractor plaatsvinden om de risico's te bespreken. In de praktijk blijkt dat gesprek nogal eens zeer kort uit te vallen, zodat eigenlijk enkel het formalisme van de vergunning aanwezig is.

De verplichting uit de welzijnswet om derden te weren waarvan men kan weten dat ze onveilig werken wordt op een minder eenvormige manier ingevuld. In veel Seveso-bedrijven wordt hoofdzakelijk gewerkt met contractoren met een VCA (VeiligheidsChecklist Aannemers)-certificaat. Hierdoor heeft men iets meer garantie voor de goede organisatie binnen het contractorbedrijf. In verschillende bedrijven worden na het uitvoeren van werken ook evaluaties gemaakt, waar veiligheidsprestaties een deel van uit maken. De diepgang van deze evaluaties is echter zeer variabel.

Een bijzondere vorm van werken met derden in de procesindustrie doet zich voor bij zogenaamde shut-downs of stilstanden, waarbij de installaties uit dienst worden genomen voor het uitvoeren van inspecties, herstellingen en aanpassingswerken. Bij dergelijke shut-downs wordt beroep gedaan op een groot aantal contractorfirma's om alle geplande werken in een zo kort mogelijke tijd te kunnen afwerken. Tijdens een shut-down zijn de normale productieactiviteiten gestopt en is de hele organisatie gericht op de uit te voeren werken. Tijdens een shut-down zal er dus automatisch meer aandacht gaan naar de opvang en begeleiding van de derden. Cruciaal voor de veiligheid tijdens shut-downs zijn de stappenplannen die op voorhand dienen opgesteld te worden om de installaties uit dienst te nemen en klaar te maken voor het uitvoeren van werken. Een tweede cruciaal aspect is de coördinatie van de derden tijdens de uitvoering van de shut-downs. De veiligheidsproblematiek van dergelijke shut-downs heeft dan ook veel gemeen met deze van tijdelijke en mobiele bouwplaatsen.

In bedrijven met verschillende alarmsignalen kent het merendeel van de contractoren het onderscheid tussen de verschillende signalen niet. Ondanks een zekere uniformisering van de evacuatie signalen (voorgeschreven door de regelgeving betreffende de veiligheids- en gezondheidssignalering op het werk) blijven er nog grote verschillen tussen alle gebruikte continue signalen en blijft het voor veel contractoren moeilijk om het evacuatie signaal te benoemen.

Door het systeem van werkvergunningen vormt de brigadier van de contractorfirma (die lokaal zijn ploeg aanstuurt als laagste lid van de hiërarchische lijn) een zeer belangrijke schakel in het doorgeven van de specifieke veiligheidsinformatie naar alle werknemers van de contractorfirma. Hij krijgt via de vergunning en het overleg met het inhurend bedrijf in principe de nodige informatie. In praktijk wordt echter meermaals vastgesteld dat deze informatie niet tot bij de feitelijke uitvoerders van het werk geraakt. Een aantal bedrijven heeft hierop ingespeeld via een systeem van startwerkbespreking met de volledige ploeg voor de aanvang van het werk. De brigadier speelt dus een sleutelrol bij veilige contractorarbeid. Enkele bedrijven hebben dit erkend en voorzien ook een specifieke opleiding en test voor de brigadiers van contractoren die bij hen werken komen uitvoeren.

Specifieke veiligheidsinformatie zoals de locatie van de dichtstbijzijnde nooddouche, mogelijke vluchtwegen of plaatsen waar alarm geslagen kan worden, wordt slechts in beperkt mate doorgegeven aan de contractoren. Hier speelt ook weer het feit dat huiscontractoren beter op de hoogte zijn omdat zij de installatie meestal al vrij goed kennen. Tijdelijke contractoren kunnen meestal maar met enig zoekwerk en de nodige omwegen dergelijke veiligheidsuitrusting tonen. Dit is een aanduiding dat er nog te weinig overleg is tussen inhurend bedrijf en contractoren met betrekking tot de veiligheidsaspecten van hun werk.

Voor ondersteunende werkzaamheden zoals stellingbouw of isolatiewerken worden nog al eens algemene vergunningen voor een heel gebied geschreven. Daar staan dan maatregelen op voor de gevaarlijkste situatie in die zone, hoewel die niet altijd aanwezig is. Bijgevolg worden verschillende maatregelen die op de vergunning staan niet gevolgd. Op zich zijn ze meestal ook niet nodig op dat moment, maar zo is er geen enkele controle meer mogelijk en wordt toegelaten dat de uitvoerder zijn vergunning interpreteert. Bijgevolg kan het systeem van werkvergunningen enkel werken als de vergunningen voldoende specifiek zijn.

Met betrekking tot het evalueren van derden werd vastgesteld dat subcontractoren slechts sporadisch geëvalueerd worden. Ze worden meestal (in theorie) mee geëvalueerd via hun hoofdcontractor. Dit maakt dat er meestal weinig zicht is op de veiligheidsprestaties van subcontractoren. Dit is wel enig-

zins zorgwekkend aangezien er vooral voor projectwerk vrij veel beroep gedaan wordt op subcontractoren. In een aantal gevallen werd zelfs vastgesteld dat het inhurend bedrijf niet op de hoogte was van de aanwezigheid van subcontractoren. Contractoren met een VCA zijn in principe wel verplicht het aandeel subcontracting te beperken en verschillende bedrijven nemen ook beperkingen op in hun contracten.

Werknemers van contractoren met een VCA hebben in principe een veiligheidspaspoort met daarin alle opleidingen die zij hebben gekregen, zowel interne als externe. Dit is een handig hulpmiddel om na te gaan of contractoren die meer gespecialiseerde werken aan het uitvoeren zijn ook daadwerkelijk de nodige opleiding voor deze werken hebben gekregen. In de praktijk is dit echter minder bruikbaar aangezien de meeste contractoren hun veiligheidspaspoort niet bij zich hebben tijdens de werken. Via de veiligheidspaspoorten is het ook mogelijk om snel na te gaan welke ervaring een werknemer heeft. Ook interim-arbeiders of werknemers van subcontractoren kunnen op deze manier geïdentificeerd worden.

Voor een aantal gespecialiseerde werken (bv. voor het betreden besloten ruimten) wordt nogal eens vertrouwd op de expertise van een ingehuurde contractor. In de praktijk blijkt dat een blind vertrouwen op de expertise van contractoren tot problemen kan leiden. Als de opdrachtgever geen duidelijke veiligheidsvoorschriften afspreekt met de derde (over de uitvoering van de activiteit van de derde) bestaat de kans dat derden aan veiligheid zullen inboeten om contracten vast te krijgen (lagere prijs). Daarom is er altijd een duidelijk overleg nodig en moet het inhurend bedrijf ook voor gespecialiseerde werken toezicht houden op de veilige uitvoering.

4.2.3 Algemeen besluit

Over het algemeen besteden de Seveso-bedrijven vrij veel aandacht aan het werken met derden om de werkzaamheden veilig te doen verlopen. Er werden dan ook weinig grote inbreuken vastgesteld.

Formele systemen voor het geven van veiligheidsintroducties, vaak via een videofilm gevolgd door een test, zijn aanwezig bij de meeste bedrijven. In de bedrijven waar nog geen sluitend systeem werd aangetroffen, werden afspraken gemaakt om de situatie te verbeteren.

Werkvergunningssystemen zijn algemeen verspreid in de petrochemische industrie en worden zowel gehanteerd voor werken door eigen personeel als door derden. Over het algemeen werden de voorwaarden die aan de contractoren werden opgelegd via de werkvergunningen vrij goed opgevolgd. Er werden wel verschillende niet-conformiteiten vastgesteld, maar meestal hadden die een eerder beperkte invloed op de veiligheid.

Een belangrijk aandachtspunt blijft evenwel het communiceren van de nodige veiligheidsinformatie tot bij de feitelijke uitvoerders. Op dat vlak is er nog veel verbetering mogelijk. Aangezien deze informatie hoofdzakelijk mondeling moet gebeuren is de opvolging hiervan moeilijk te controleren en vooral cultuurgebonden.

Van de vastgestelde problemen, alsook bij het onderzoeken van ongevallen waarbij contractoren waren betrokken, is grofweg de helft te wijten aan het inhurend bedrijf en de andere helft aan de contractor(firma) zelf.

4.3 Exploratieproject EDPB: Evaluatie van de regelgeving betreffende de relatie werkgevers – externe diensten voor preventie en bescherming (EDPB)

4.3.1 Context

Eén van de taken van de Afdeling Beleid van het Toezicht is bijdragen tot de verbetering van de regelgeving. Hiervoor dient de afdeling gebreken en lacunes in de wetgeving op te sporen, te onderzoeken en de centrale overheden hiervan in kennis te stellen. De gebreken houden zowel onduidelijkheden als problemen met toepasbaarheid in.

Onderhavige evaluatie werd aangevat op speciaal verzoek van de staatssecretaris van Welzijn op het Werk.

4.3.2 Methodologie

Aan al de externe diensten voor preventie en bescherming werd gevraagd om drie bedrijven voor te stellen die met het oog op de evaluatie interessant zouden kunnen zijn. Het staal bestond per externe dienst uit een bedrijf met meer dan 250 werknemers, een bedrijf met minder dan 250 werknemers met een CPBW en een bedrijf met minder dan 250 werknemers zonder een CPBW. Het diende te gaan om bedrijven waar de externe diensten menen goed werk te leveren, met andere woorden waar welzijn op het werk zijn ingang gevonden heeft en bespreekbaar is. Het uitgangspunt is dus een studie van positieve cases, die waarschijnlijk een ander beeld geeft van de reglementering dan een onderzoek at random van bedrijven.

De coördinatoren van de afdeling Beleid Toezicht van de Algemene Directie Toezicht Welzijn op het Werk hebben in de loop van juni 2004 een twintigtal bedrijven van de voorgestelde bedrijven bezocht.

Er werd gepeild naar de positieve en de negatieve ervaring met de wetgeving betreffende de relatie werkgevers - EDPB. De gesprekspartners ter plaatse konden bestaan uit preventieadviseurs van de interne en externe dienst en personen van de bedrijfsleiding.

De verzamelde gegevens werden besproken in een workshop van de Afdeling Beleid van het Toezicht op 1/7/04. Hierna zijn de knelpunten m.b.t. de gezondheidszorg opgenomen die door een verbetering van de regelgeving kunnen verholpen.

4.3.3 Algemene knelpunten

1. Voor een aantal categorieën is het onduidelijk wanneer al dan niet gezondheidstoezicht noodzakelijk is. Voor een deel is dit gekoppeld aan het gebrek van degelijke instrumenten of leidraad voor risico-evaluatie, waarbij een grens getrokken wordt (psychosociale, ergonomische, cut-off waarde blootstelling chemische agentia, ...). Voor een andere wordt het "risico" op zich dan weer niet herkend (voedingswaren). Vage omschrijvingen en interpretatieverschillen kunnen aanleiding geven tot concurrentievoordeel van de EDPB.
2. Voor contact met voedingswaren bestaat er een verschillende houding bij de externe diensten. De ene doet het gezondheidstoezicht met inbegrip van het opsporen van tuberculose (KB voedingswaren), de andere doet deze bijkomende technische onderzoeken niet meer (geen verplichting KB gezondheidstoezicht). De waarde van het formulier dat afgeleverd wordt is dus niet hetzelfde voor alle werkgevers die personen tewerkstellen in contact met voedingswaren.
3. Versoepeling in de mogelijkheid om af te wijken van de jaarlijkse periodiciteit van het gezondheidstoezicht, waarbij de arbeidsgeneesheer dit bepaalt aan de hand van het reeds uitgeoefend gezondheidstoezicht indien de werksituatie niet wezenlijk verandert.

4. Het recht voorzien voor de arbeidsgeneesheer om in contact te treden met de behandelende arts met het oog op een betere reïntegratie in het werk (voor het verstrijken van de schorsing van de arbeidsovereenkomst wegens ziekte of ongeval en op vrijwillige basis). Ook de verplichte werkhervattingonderzoeken zouden van die mogelijkheid moeten kunnen gebruik maken (aangepast werk voorzien en contact met de behandelend arts gaat moeilijk als dit op de eerste dag van de werkhervatting moet gebeuren).
5. Verschillende ondernemingen pleiten voor een zerotolerantie voor alcohol en drugs op de werkvloer en zouden dit willen controleren aan de hand van een verplichte opsporing tijdens het gezondheidstoezicht.
6. Ook wensen bedrijven aan gezondheidspromotie en –voorlichting te doen. De werknemers hebben dan de mogelijkheid om op vrijwillige basis een uitgebreider periodiek geneeskundig onderzoek te ondergaan (check-up) of hebben de mogelijkheid om zich te laten onderzoeken. Momenteel laat het KB gezondheidstoezicht en vooral de wet van 28/1/03 inzake de geneeskundige onderzoeken die in het kader van een arbeidsovereenkomst mogen uitgevoerd worden, dit niet toe.
7. De overdracht van gezondheidsdossiers van de ene dienst naar de andere (intern naar extern of van de ene externe naar de andere externe dienst) wordt in het KB geregeld, maar er is onduidelijkheid over het feit of de individuele toestemming van elke werknemer al dan niet hiervoor nodig is.
8. Het concept van het formulier voor gezondheidsbeoordeling is zwaar. De werkgevers verlangen eerder een lijst met de werknemers die geschikt bevonden zijn zonder meer (geen opmerkingen of beperkingen of aanbevelingen) en slechts van de andere een individueel formulier. De externe diensten zouden voor de leesbaarheid en de duidelijkheid enkel die rubrieken willen afdrucken die relevant zijn voor de onderzochte werknemer.
9. De afwezigheden op de uitnodiging voor het gezondheidstoezicht blijven de externe diensten parten spelen (equipe staat bij wijze van spreken werkloos te wachten). Aanwervingonderzoeken en werkhervattingonderzoeken worden weinig of niet tijdig gemeld.
De tarieven (forfaits) voor de geleverde prestaties en interventies moeten duidelijk en tegelijk haalbaar zijn. Ook moet duidelijk zijn wie voor wat moet instaan en welke prestaties minimum in de basisprijs begrepen zijn.
10. Het opmaken van een eerste globaal risicoprofiel van de onderneming (welke problemen zijn te verwachten) en de werkpostanalyse en -aanpassing na het vaststellen van een probleem bij het gezondheidstoezicht, moeten in de forfait begrepen zijn.
11. Het BTW-tarief moet voor de prestaties van de afdeling medisch toezicht gelijk zijn aan het tarief voor de prestaties van de afdeling risicobeheer.
12. Indien de werkgever een essentieel advies van de EDPB naast zich neerlegt zonder grondige redenen, dan zou er een meldingsplicht moeten zijn naar het CPBW of werknemersafvaardiging, eerder dan de melding aan de inspectiediensten (bijvoorbeeld bij niet uitvoeren van adviezen in het kader van pesten)
13. Een gelijke advisering naar of houding ten opzichte van de verschillende bedrijven door de externe diensten is gewenst. De overheid dient hier op toe te zien. Soms wordt iets als een verplichting in het ene bedrijf voorgesteld en dan weer niet in een ander bedrijf, of legt men de lat op een ander niveau om concurrentieel te zijn ten opzichte van een andere dienst. Richtsnoeren die als minimum gelden voor iedereen zouden hier ook een oplossing kunnen bieden.
14. Alle verslagen van indienststelling moeten door de preventieadviseur arbeidsgeneesheer mede ondertekend worden. Dit heeft in vele gevallen geen meerwaarde. De EDPB of IDPB zou moeten kunnen bepalen welke wel en welke niet.