

Hoge Raad voor de Werkgelegenheid

Verslag 2008

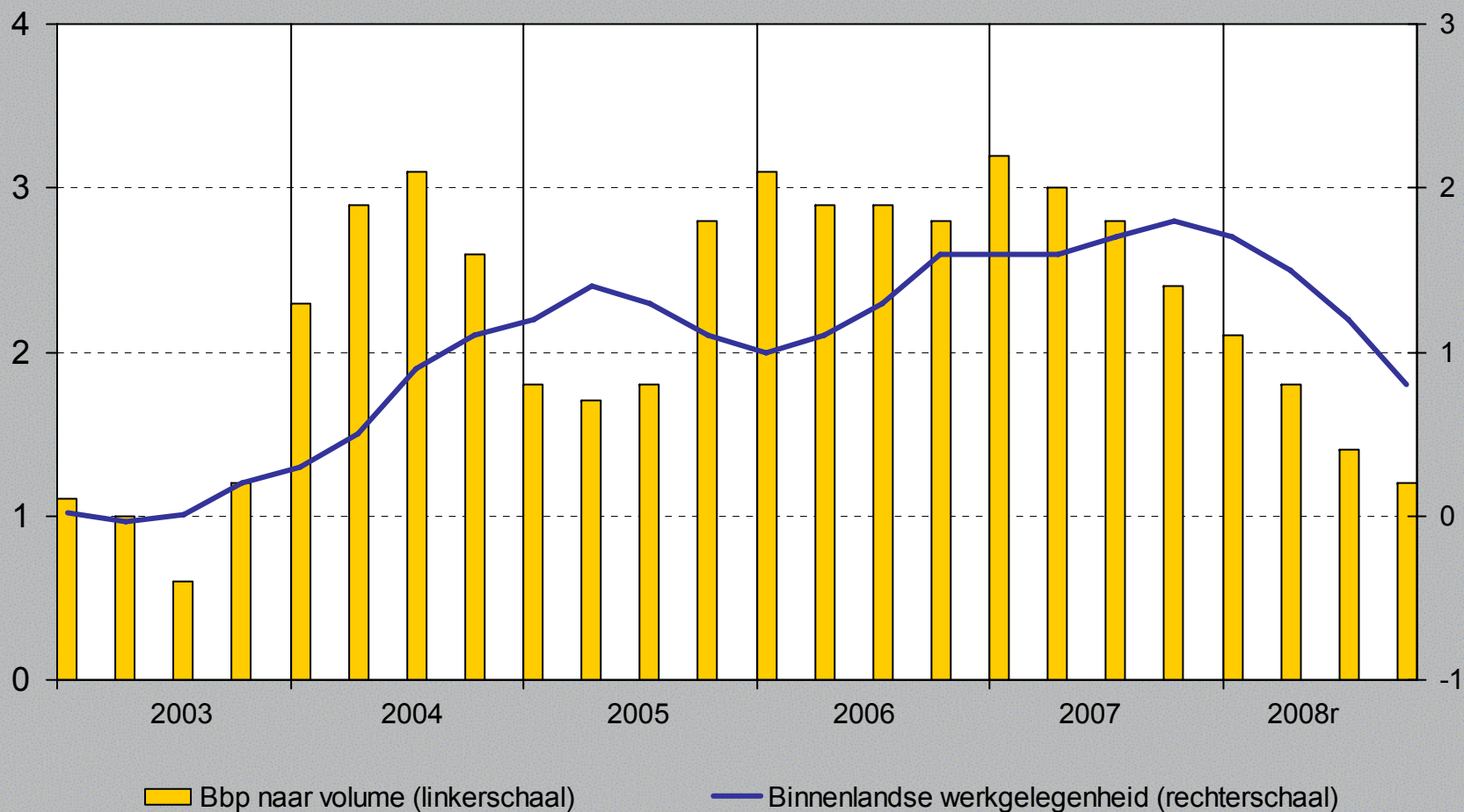
26 juni 2008

1. Recente ontwikkeling van de arbeidsmarkt



Werkgelegenheid en activiteit

(voor seizoen- en kalenderinvloeden gezuiverde gegevens, veranderingspercentages t.o.v. het overeenstemmende kwartaal van het voorgaande jaar)



Arbeidsvraag en -aanbod

(veranderingen in duizenden personen t.o.v. het voorgaande jaar, tenzij anders vermeld;
jaargemiddelden)

	2004	2005	2006	2007	2008r	<i>p.m. 2007, niveau ¹</i>
Bevolking op arbeidsleeftijd	30	44	63	66	54	7.007
Beroepsbevolking	68	72	47	19	37	4.941
Nationale werkgelegenheid	30	52	55	74	57	4.408
<i>p.m. Geharmoniseerde werkgelegenheidsgraad^{2,3}</i>	60,4	61,1	61,0	62,0	62,3	
Niet-werkende werkzoekenden	38	20	-8	-56	-20	533
<i>p.m. Geharmoniseerde werkloosheidsgraad^{2,4}</i>	8,4	8,5	8,3	7,5	7,0	

Bronnen: EC, INR, RVA, NBB.

¹ Duizenden personen.

² Gemiddelde van de kwartaalresultaten van de arbeidskrachtentelling.

³ Procenten van de bevolking op arbeidsleeftijd, dit zijn de personen van 15 tot 64 jaar.

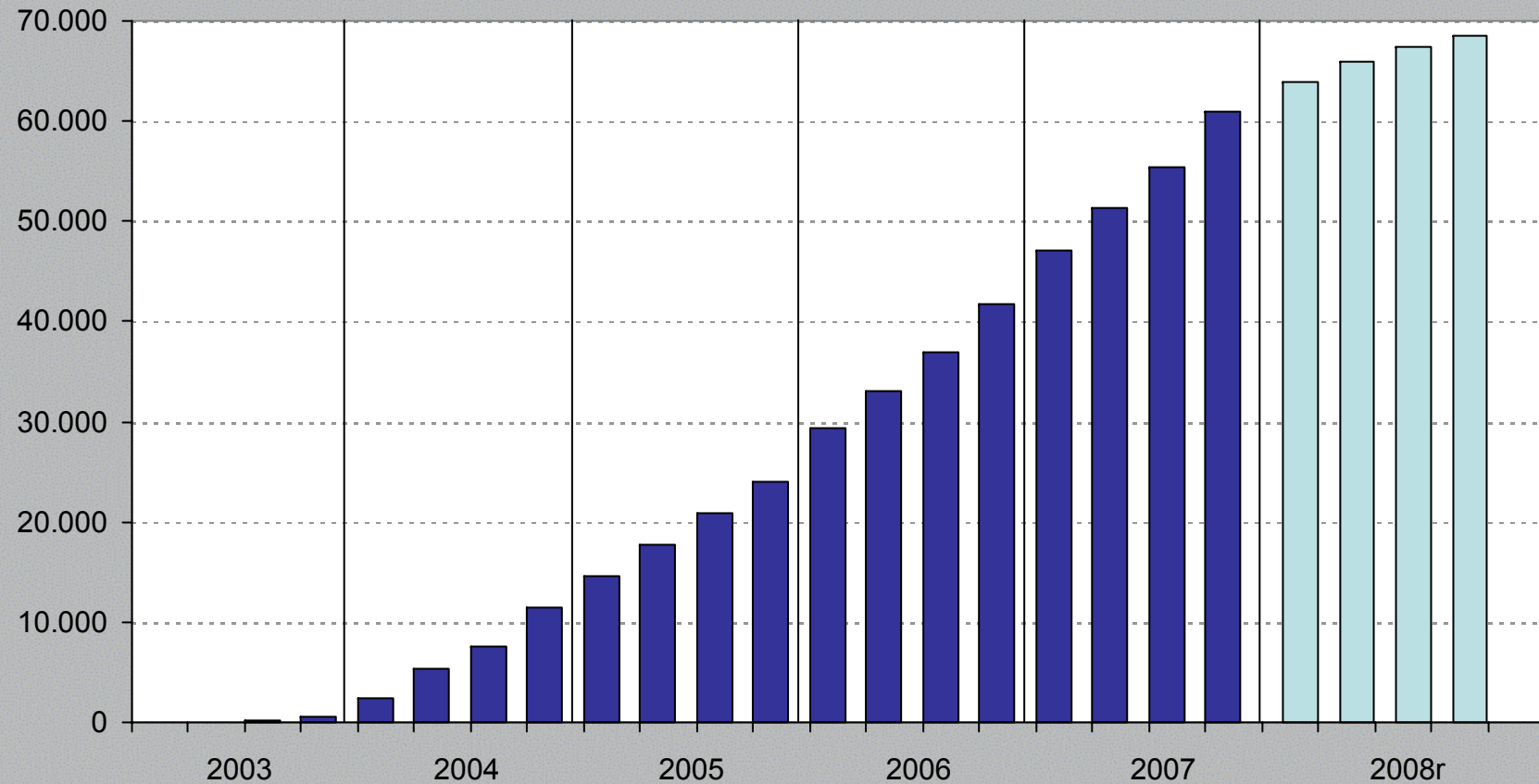
⁴ Procenten van de beroepsbevolking op arbeidsleeftijd, dit zijn de werkenden en werkzoekenden van 15 tot 64 jaar.



Hoge Raad voor de Werkgelegenheid

Verslag 2008

Werkgelegenheid in het kader van het dienstenchequessysteem (aantal personen, kwartaal gemiddelden)



Bronnen: INR, NBB.



Hoge Raad voor de Werkgelegenheid
Verslag 2008

Werkloosheidsverloop in België

(veranderingen, in procenten, tussen de eerste vijf maanden van 2008 en de eerste vijf maanden van 2007; tussen haakjes, totaal aantal werklozen, in duizenden personen, tijdens de eerste vijf maanden van 2008)

	België		Brussel		Vlaanderen		Wallonië	
Totaal	-7,5	(495)	-0,9	(91)	-10,2	(161)	-8,0	(243)
p.m. Geharmoniseerde werkloosheidsgraad van 15-64-jarigen in 2007 ¹	7,5		17,2		4,4		10,5	
Opsplitsing volgens leeftijd								
Jonger dan 25 jaar	-9,6	(96)	-1,7	(14)	-10,6	(29)	-11,1	(52)
Van 25 tot 54 jaar	-9,3	(359)	-1,5	(72)	-13,0	(115)	-9,8	(173)
55 jaar en ouder	20,6	(40)	11,9	(5)	13,7	(18)	31,6	(17)
Opsplitsing volgens werkloosheidsduur								
Minder dan zes maanden	0,5	(136)	11,6	(21)	0,1	(61)	-2,7	(55)
Zes maanden tot twee jaar	-11,4	(157)	-10,4	(28)	-13,2	(50)	-10,5	(79)
Meer dan twee jaar	-9,3	(202)	0,5	(43)	-17,7	(50)	-8,6	(109)

Bron: RVA, berekeningen HRW.

¹ Procenten van de beroepsbevolking op arbeidsleeftijd. Gemiddelde van de kwartaalresultaten van de arbeidskrachtentelling.

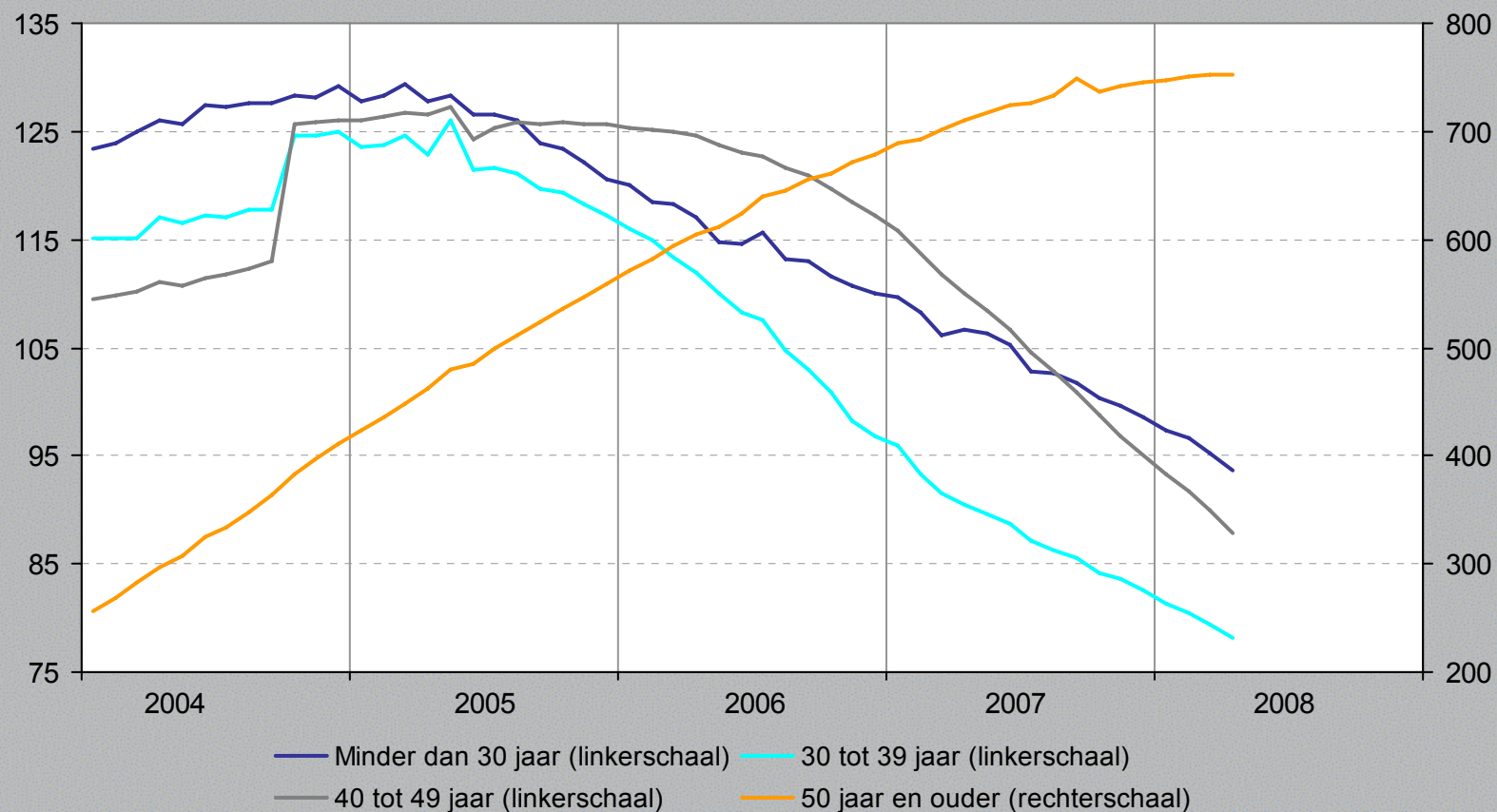


Hoge Raad voor de Werkgelegenheid

Verslag 2008

Langdurige werkloosheid¹ volgens leeftijdsgroep²

(seizoengezuiverde gegevens, indexcijfers januari 2002 = 100)



Bron: RVA.

¹ Werkzoekende uitkeringsgerechtigde volledig werklozen met een werkloosheidsduur van meer dan twee jaar.

² In oktober 2004 komt een reeksbreuk voor doordat PWA-werknemers vanaf dan beschikbaar moeten zijn voor de arbeidsmarkt.



Hoge Raad voor de Werkgelegenheid

Verslag 2008

Activering van het zoekgedrag naar werk: situatie eind december 2007

(duizenden eenheden, tenzij anders vermeld)

	België	Brussel	Vlaanderen	Wallonië
Aantal door de RVA verstuurd uitnodigingen voor een eerste gesprek	281	47	77	158
Minder dan 30 jaar	157	25	43	90
30-39 jaar	88	17	23	48
40-49 jaar	36	6	11	20
Aandeel van werklozen die direct voldoende inspanningen leveren (procenten)	58,2	57,3	53,4	60,7
Minder dan 30 jaar	62,0	60,2	58,1	64,1
30-39 jaar	55,2	55,4	49,4	57,7
40-49 jaar	48,2	50,0	41,6	50,8
Aantal sancties (t.e.m. april 2008)¹	47	9	14	24
Beperkte schorsing 4 maanden ²	11	1	3	6
Uitsluiting ³	5	1	1	3
Schorsing artikel 70 ⁴	31	7	9	15

Bron: RVA.

¹ Het aantal betrokken werklozen ligt lager, aangezien de gegevens over het aantal sancties dubbeltellingen bevatten, vermits sommige werklozen in de loop van de procedure verschillende sancties opgelegd krijgen.

² Samenwonenden of schoolverlaters die, ofwel, bij het eerste gesprek negatief geëvalueerd worden en het contract niet willen tekenen, ofwel, bij het tweede gesprek negatief geëvalueerd worden en het contract tekenen.

³ Werklozen die bij het tweede gesprek negatief geëvalueerd worden en het contract niet willen tekenen of bij het derde gesprek negatief geëvalueerd worden.

⁴ Schorsing nadat een werkloze ongewettigd afwezig blijft van een gesprek of niet reageert op een uitnodiging voor het opmaken van een contract. Deze schorsing kan worden opgeheven indien de persoon zich aanmeldt bij de RVA.

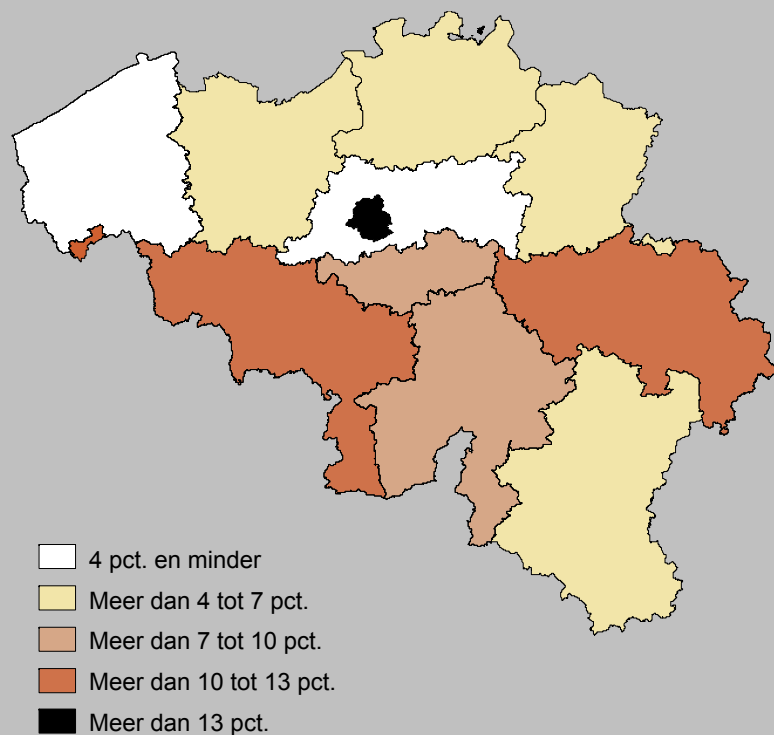


Hoge Raad voor de Werkgelegenheid

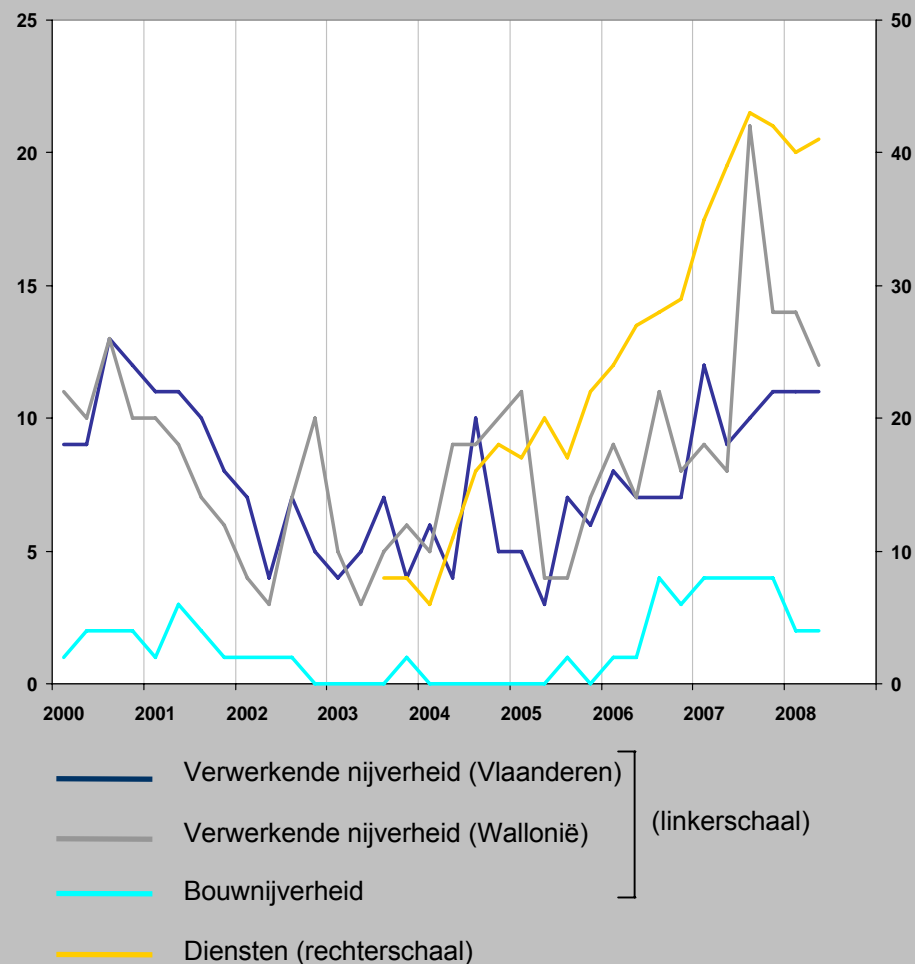
Verslag 2008

Indicatoren van krapte op de arbeidsmarkt

GEHARMONISEERDE WERKLOOSHEIDSGRADEN IN 2007
(procenten van de beroepsbevolking op arbeidleeftijd)



Belemmeringen voor de activiteit wegens een tekort aan geschoolde arbeidskrachten
(gewogen antwoordpercentage van het aantal ondernemingen¹)



Bronnen: ADSEI, NBB.

¹ Gewogen op grond van de relatieve omvang van de ondernemingen, gemeten aan de hand van de omzet of de werkgelegenheid.



Hoge Raad voor de Werkgelegenheid

Verslag 2008

Werkaanbiedingen ontvangen door de regionale overheidsdiensten voor arbeidsbemiddeling in 2007

	Actiris	FOREM	VDAB
Normaal economisch circuit zonder uitzendarbeid	13.129	72.704	281.661
Interregionale uitwisseling	80.388	55.944 ¹	34.003
<i>p.m. Werkaanbiedingen voor knelpuntberoepen</i>	<i>4.341</i>	<i>35.502</i>	<i>141.471</i>

Bronnen: Actiris, Forem, VDAB.

¹ Vanwege de VDAB ontvangen aanbiedingen. De gegevens betreffende de vanwege Actiris ontvangen aanbiedingen zijn onvolledig voor 2007.



Hoge Raad voor de Werkgelegenheid

Verslag 2008

Arbeidskaarten van het type B uitgereikt in 2004 en 2007

	2004	2007
Alle buitenlanders	9.104	39.115
waarvan: Totaal nieuwe lidstaten	2.448	29.537
waarvan: Polen	1.418	22.075
Bulgarije	191	2.024
Roemenië	364	3.843
waarvan: Brussels Hoofdstedelijk Gewest	424	2.245
Vlaams Gewest	1.745	26.368
Waals Gewest	219	924
Duitstalige Gemeenschap	60	n.b.
waarvan: knelpuntberoepen¹	-	26.431

Bronnen: Ministerie van het Brussels Hoofdstedelijk Gewest, Ministerie van de Vlaamse Gemeenschap, Ministère de la Région wallonne, FOD WASO.

¹ Met inbegrip van de Duitstalige Gemeenschap.

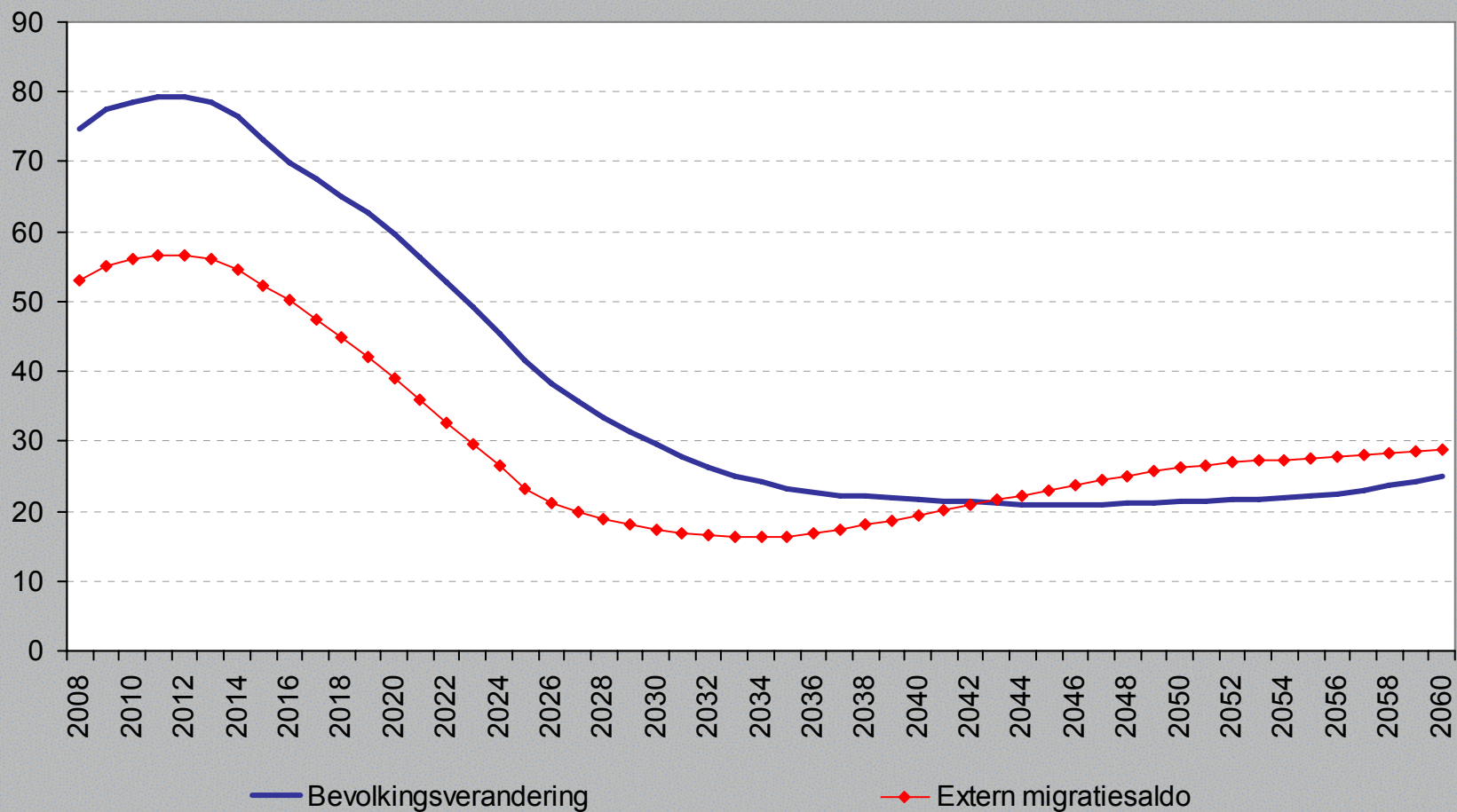


Hoge Raad voor de Werkgelegenheid

Verslag 2008

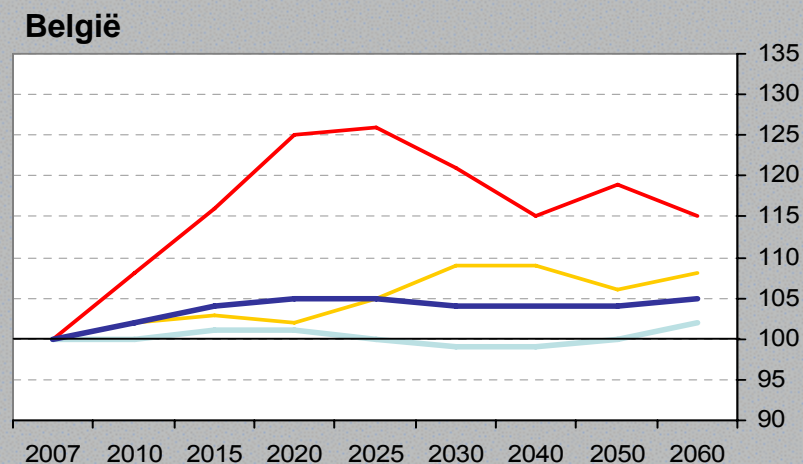
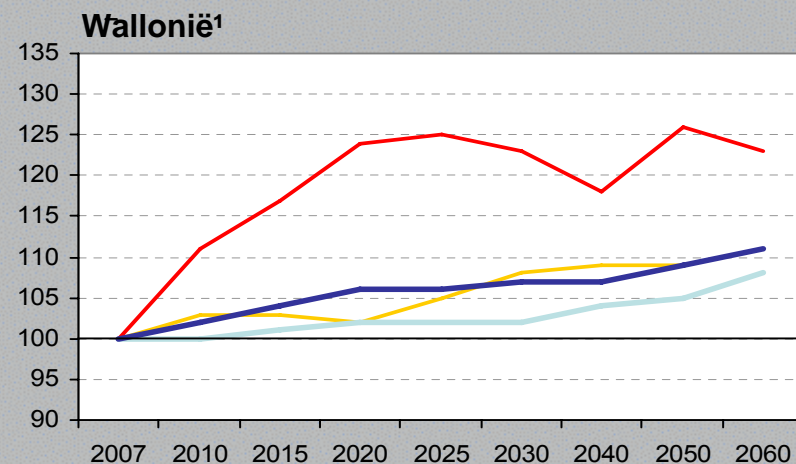
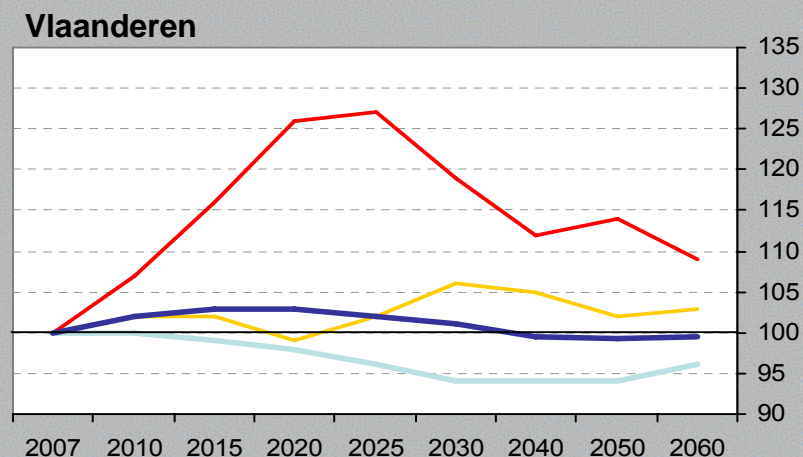
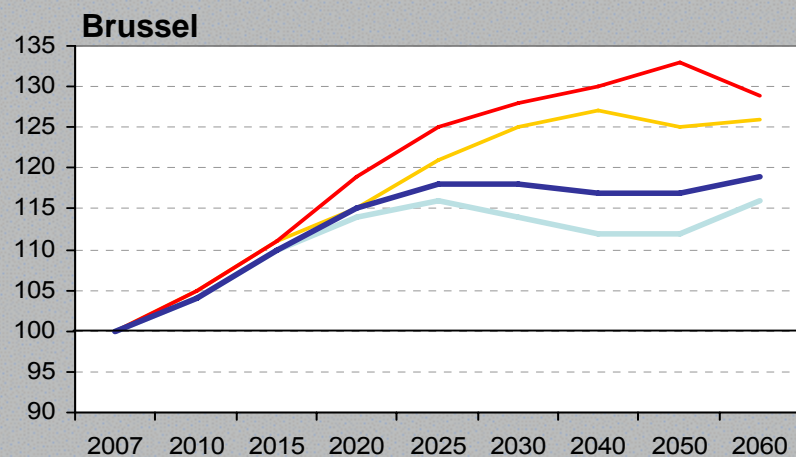
Bevolkingsvooruitzichten voor België: bijdrage van het migratiesaldo

(duizenden personen)



Verloop van de bevolking op arbeidsleeftijd

(indexcijfers 2007 = 100)



— 15-24 jaar — 25-54 jaar — 55-64 jaar — 15-64 jaar

Bronnen: 2007: waarnemingen, ADSEI; 2008 - 2060: Bevolkingsvooruitzichten 2007-2060, FPB-ADSEI.

¹ Met inbegrip van de Duitstalige Gemeenschap.



Hoge Raad voor de Werkgelegenheid

Verslag 2008

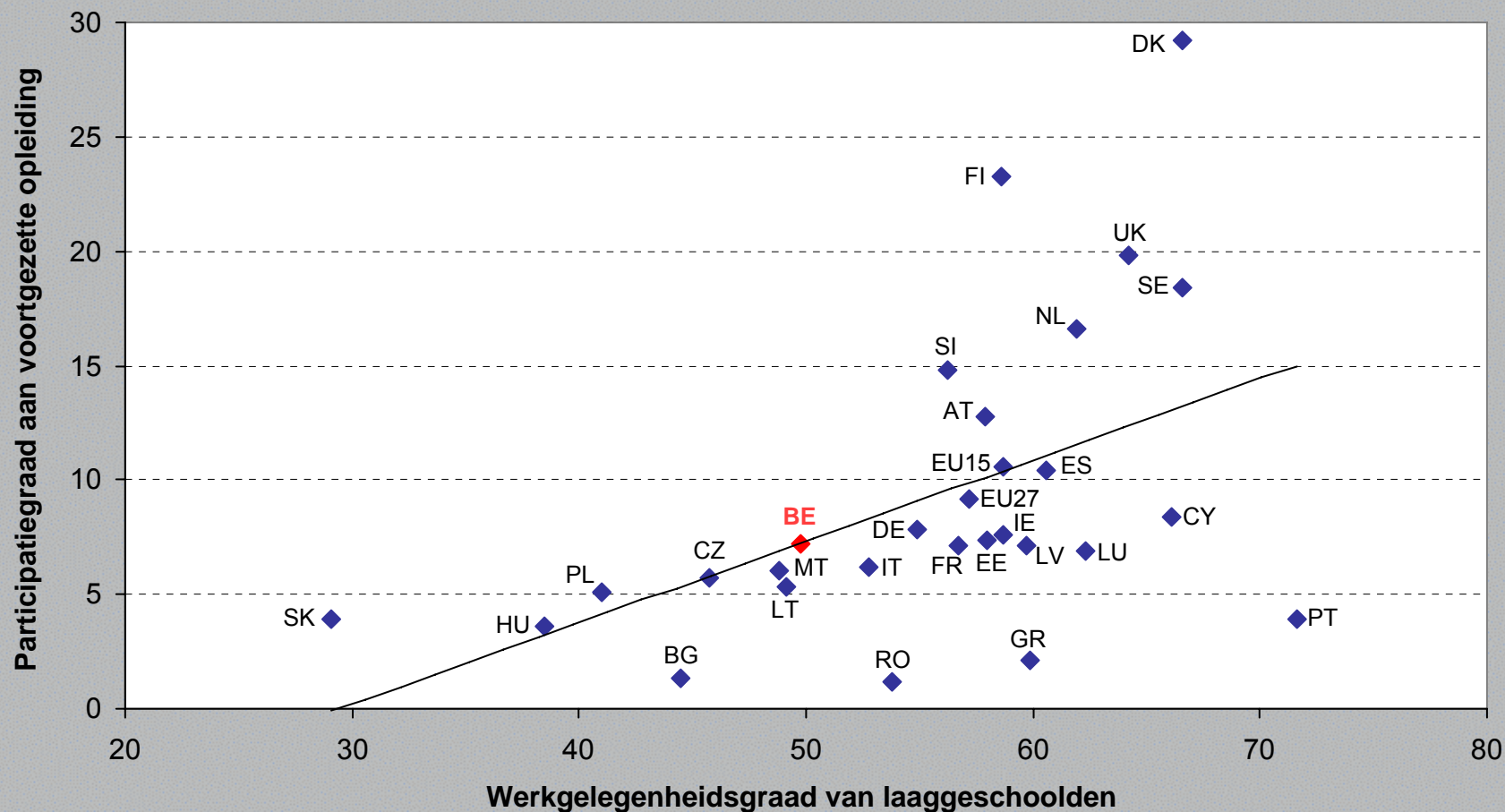
Geharmoniseerde werkgelegenheidsgraad in 2007

(procenten van de overeenstemmende bevolking op arbeidsleeftijd)

	Brussel	Vlaanderen	Wallonië	België	EU27
Totaal	54,8	66,1	57,0	62,0	65,4
Laaggeschoolden	34,3	44,5	35,8	40,5	48,6
Vrouwen	48,3	59,8	49,6	55,3	58,3
15 tot 24 jaar	19,6	31,5	23,1	27,5	37,2
55 tot 64 jaar	38,3	34,2	33,6	34,4	44,7
Niet-EU27-onderdanen	37,5	42,0	32,1	38,2	58,4

Werkgelegenheidsgraad van laaggeschoolden en participatiegraad inzake permanente opleiding in 2007

(procenten van de overeenstemmende bevolking van 25 tot 64 jaar)



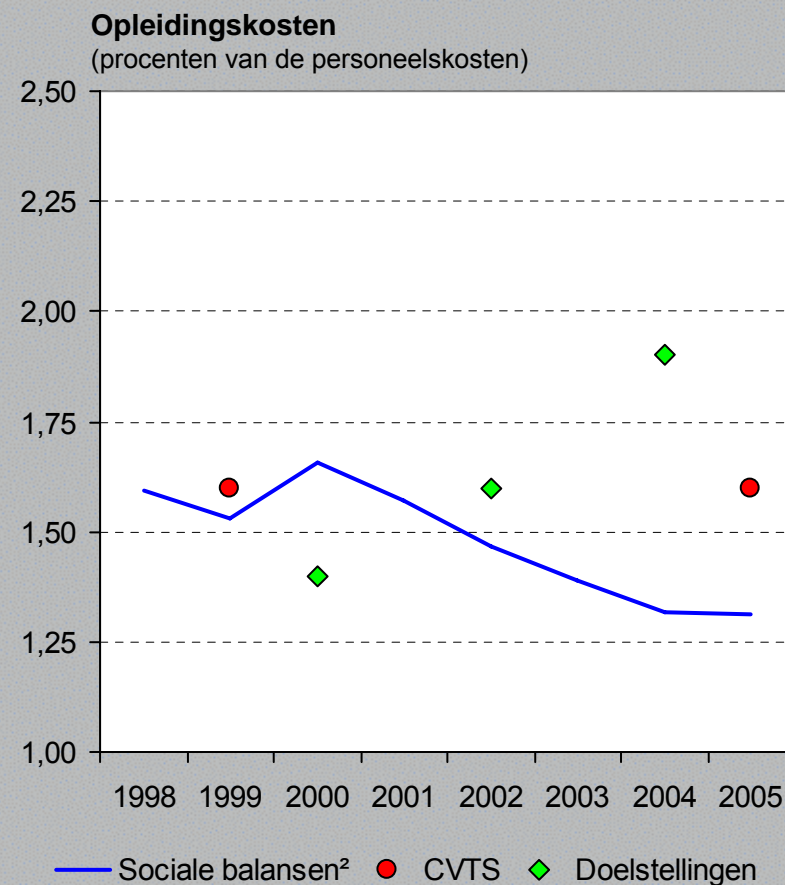
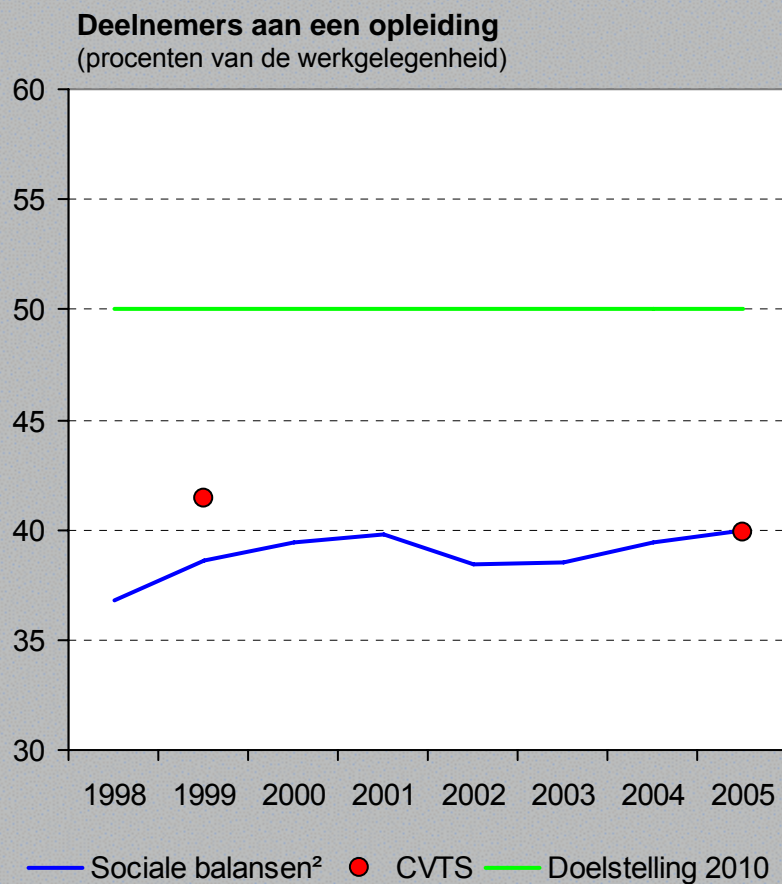
Bron: EC.



Hoge Raad voor de Werkgelegenheid

Verslag 2008

Opleidingsdoelstelling en realisaties volgens de sociale balansen en de CVTS-enquêtes¹



Bronnen: ADSEI, NBB.

¹ Continuing Vocational Training Survey, dit is een geharmoniseerde enquête die georganiseerd wordt door de Europese Commissie.

² Populatie van ondernemingen compatibel met de CVTS-methodologie.



Hoge Raad voor de Werkgelegenheid

Verslag 2008

Aanbevelingen

Krachtlijnen van het werkgelegenheidsbeleid

- ❑ **ACTIVERING** van de werkzoekenden
- ❑ **INTEGRATIE** van de kansengroepen
- ❑ **OPLEIDING** basis- en voortgezette opleiding, voor allen, op elke leeftijd
- ❑ **MOBILITEIT** beroeps- en geografische mobiliteit



1. ACTIVERING

- De procedures van het plan voor de begeleiding en follow-up van de werkzoekenden verkorten
- Het plan, desgevallend gefaseerd, uitbreiden naar de werklozen van 50 jaar en ouder, mits een aangepaste begeleiding
- De samenwerking tussen de overheidsdiensten voor arbeidsbemiddeling versterken
 - uitwisseling van werkaanbiedingen met follow-up tot aan de plaatsing
 - opleiding, onder meer inzake talen
- Beleid uitwerken gericht op de behoeften van de arbeidsmarkt, de knelpuntberoepen



2. INTEGRATIE

Actie onder meer gericht op:

- De ouderen
 - langere participatie stimuleren
 - de ondernemingen mobiliseren + HR-beleid
+ loonvorming
+ toegang tot voortgezette opleiding
- De allochtonen
 - opening van de arbeidsmarkt voor alle EU-onderdanen
 - integratiebeleid, functionele kennis van een landstaal
 - strijd tegen discriminatie
 - erkenning van in het land van herkomst verworven competenties
- De gehandicapten
- De laaggeschoolden + werkgelegenheidsvallen
+ opleiding



3. OPLEIDING

- Belang van het onderwijs
- Respecteren van de engagementen inzake de beroepsopleiding in de ondernemingen
- Gelijke toegang tot opleiding voor alle kansengroepen om hun inzetbaarheid te vrijwaren
- Erkenning van competenties, ook die verworven in het buitenland
- Aanleren van de nationale talen



4. MOBILITEIT

- Waardering van de geografische en beroepsmobiliteit
- Steunt op de drie vorige krachtlijnen: activering + integratie + opleiding
- Verloopt via erkenning van verworven ervaring en zekerheid van professionele transitie

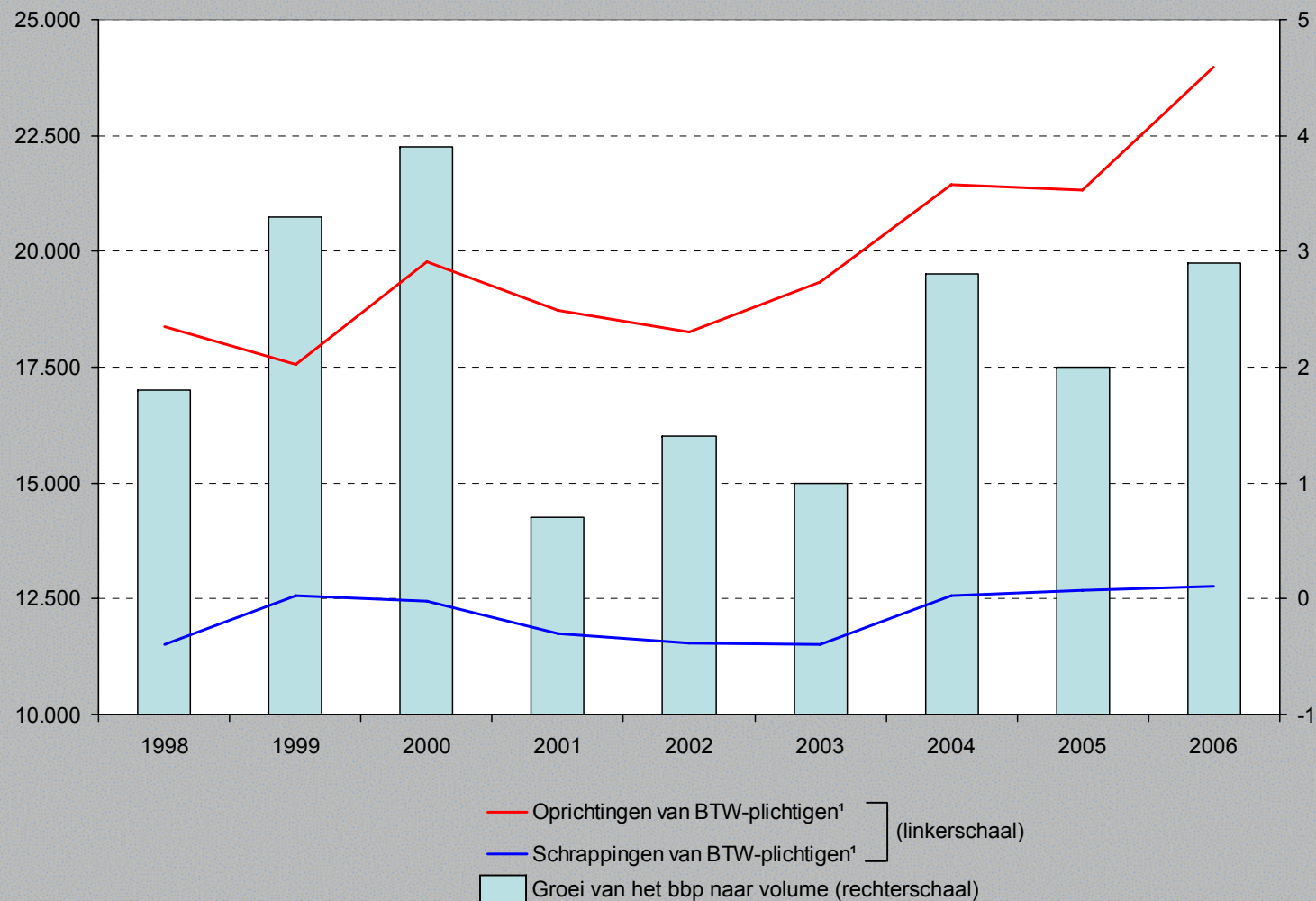


2. Dynamiek van de ondernemingen en van de gesalarieerde werkgelegenheid



Ondernemingsdemografie

Toe- en uittredingen van ondernemingen



Bron: ADSEI.

¹ De reeksen omvatten enkel de naamloze vennootschappen, de besloten vennootschappen met beperkte aansprakelijkheid, de coöperatieve vennootschappen, de vennootschappen onder firma en de gewone commanditaire vennootschappen.



Hoge Raad voor de Werkgelegenheid

Verslag 2008

Ondernemingsdemografie

Banenstromen

(procenten, jaargemiddelden 1998-2006)

	Jobcreatiegraad ¹			Jobdestructiegraad ¹		
	Totaal	Toetredende onder-nemingen	Gevestigde onder-nemingen	Totaal	Uittredende onder-nemingen	Gevestigde onder-nemingen
Totaal van de particuliere sector	8,8	2,4	6,4	7,2	2,2	5,1
waarvan:						
Verwerkende nijverheid	6,0	1,5	4,4	6,3	1,6	4,7
Diensten	10,3	2,9	7,4	7,7	2,5	5,2

Bron: NBB.

¹ De verschillende ratio's worden hier berekend ten opzicht van dezelfde noemer, namelijk de totale werkgelegenheid van de beschouwde sector.



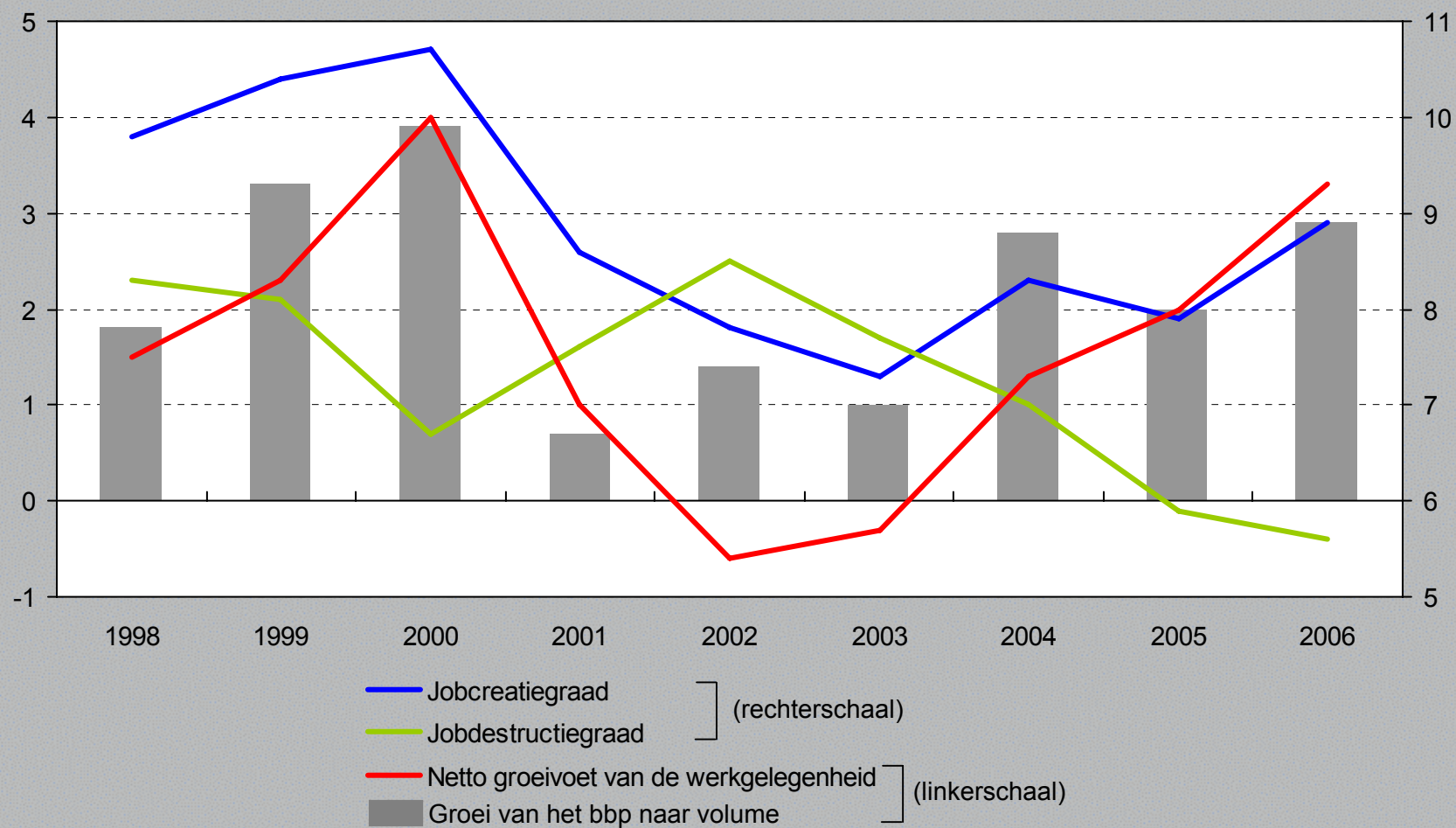
Hoge Raad voor de Werkgelegenheid

Verslag 2008

Dynamiek van de gesalarieerde werkgelegenheid

Banenstromen en conjunctuurcyclus

(procenten)



Bronnen: INR, NBB.

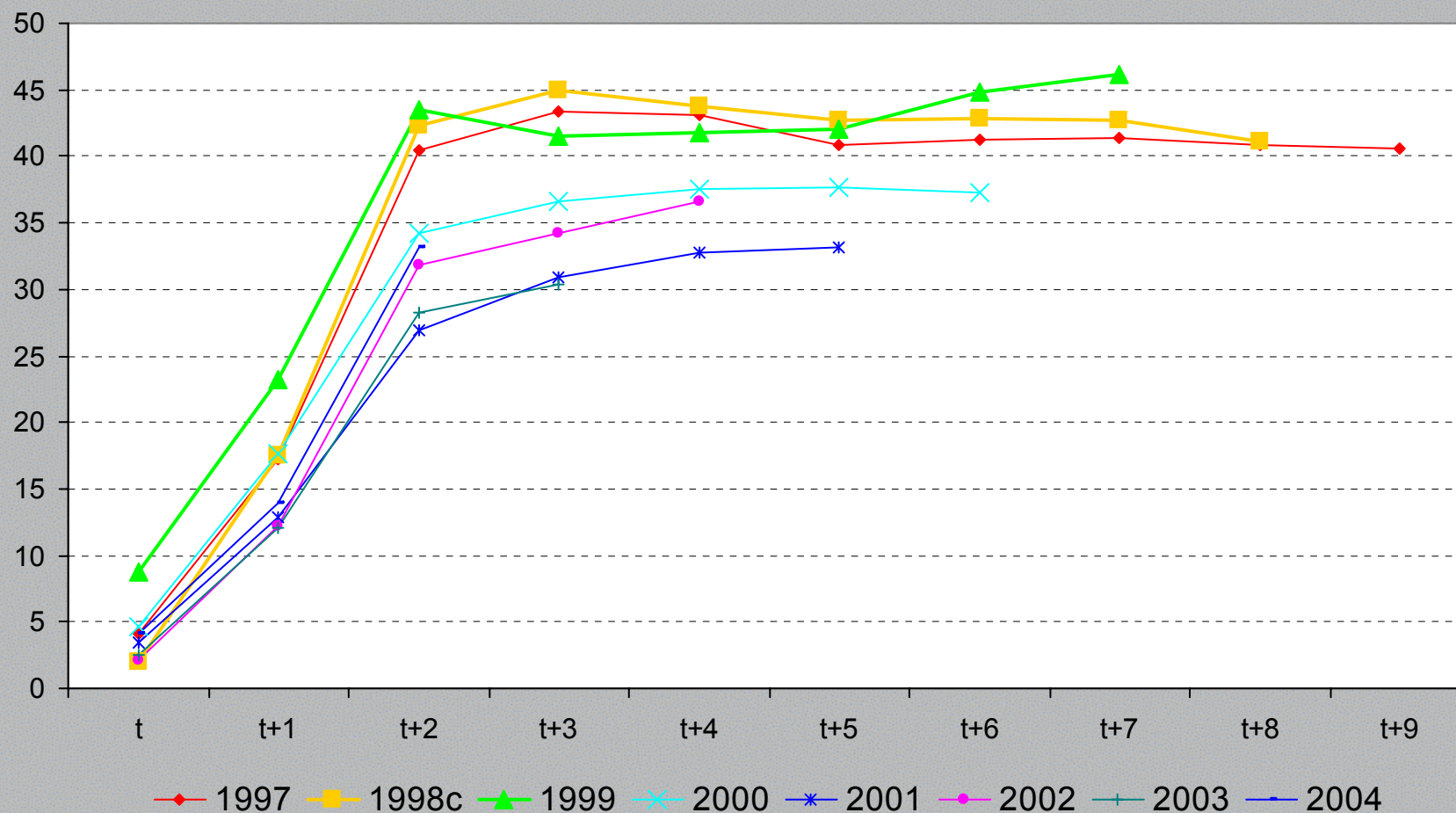


Hoge Raad voor de Werkgelegenheid
Verslag 2008

Dynamiek van de gesalarieerde werkgelegenheid

Gesalarieerde werkgelegenheid in verschillende cohorten van de tussen 1997 en 2004 opgerichte ondernemingen¹

(duizenden werknemers in t+j)



Bron: NBB

¹ De gegevens over de in 1998 opgerichte bedrijven worden sterk beïnvloed door de creatie van de nieuwe entiteit KBC Bank via een fusie van de Kredietbank en CERA. Om die reden werd een curve 1998c (exclusief KBC Bank) berekend.



Hoge Raad voor de Werkgelegenheid

Verslag 2008

Dynamiek van de gesalarieerde werkgelegenheid: kenmerken van de ondernemingen

Jobcreatie- en jobdestructiegraad: verdeling naar bedrijfstak
(procenten, jaargemiddelden 1998-2006)

	Jobcreatie- graad	Jobdestructie- graad	Jobreallocatie- graad	Netto groeivoet van de werkgelegenheid
Secundaire sector	6,9	6,7	13,5	0,2
Extractieve nijverheid	4,7	5,7	10,4	-1,0
Verwerkende nijverheid	6,0	6,3	12,3	-0,4
Energie en water	5,3	5,8	11,2	-0,5
Bouw	10,2	8,0	18,2	2,2
Diensten	10,3	7,7	18,0	2,6
Handel en reparatie	9,4	7,2	16,6	2,3
Horeca	17,3	12,6	29,9	4,7
Vervoer en communicatie	6,4	5,4	11,7	1,0
Financiële dienstverlening en verzekeringen	8,7	7,6	16,3	1,1
Vastgoed en diensten aan bedrijven	14,4	9,2	23,6	5,1
Totaal	8,8	7,2	16,1	1,6

Bron: NBB.



Hoge Raad voor de Werkgelegenheid

Verslag 2008

Dynamiek van de gesalarieerde werkgelegenheid: kenmerken van de ondernemingen

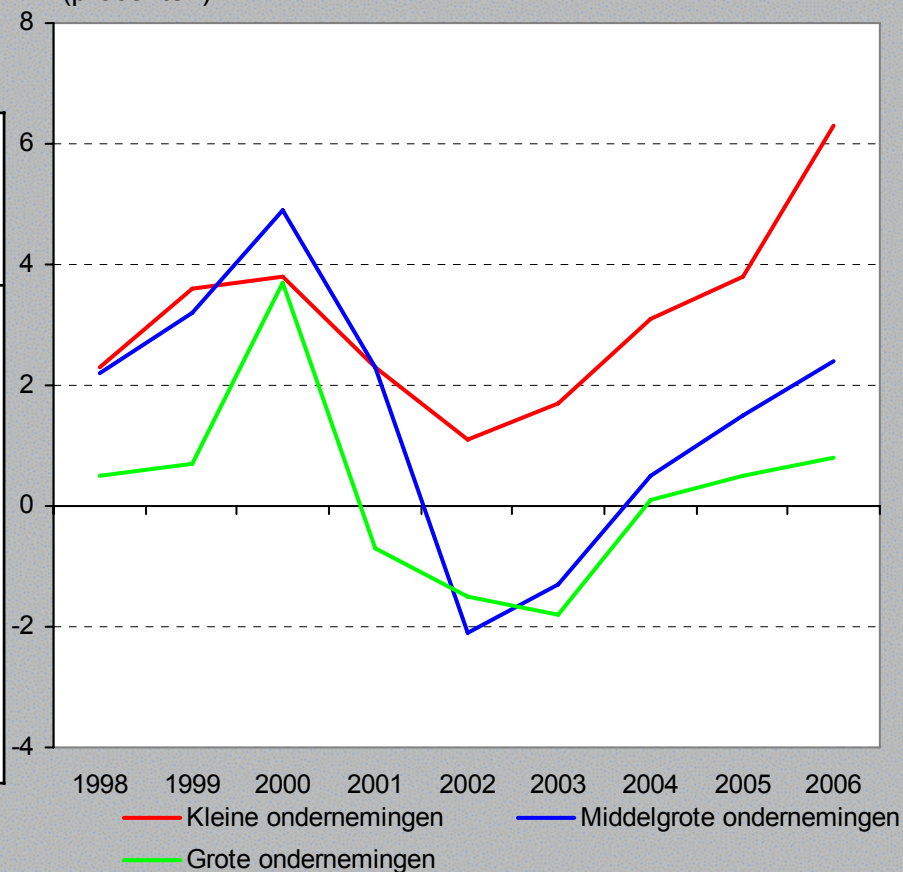
Opsplitsing volgens grootteklasse

Banenstromen

(procenten van het totaal, jaargemiddelde 1998-2006)

	Jobcreatie	Job-destructie	p.m. totale werkgelegenheid (2005)
Kleine ondernemingen	55,7	51,2	39,6
Middelgrote ondernemingen	19,5	19,9	19,7
Grote ondernemingen	24,8	28,9	40,8
TOTAAL	100,0	100,0	100,0

Netto groeivoet van de werkgelegenheid (procenten)



Bron: NBB.



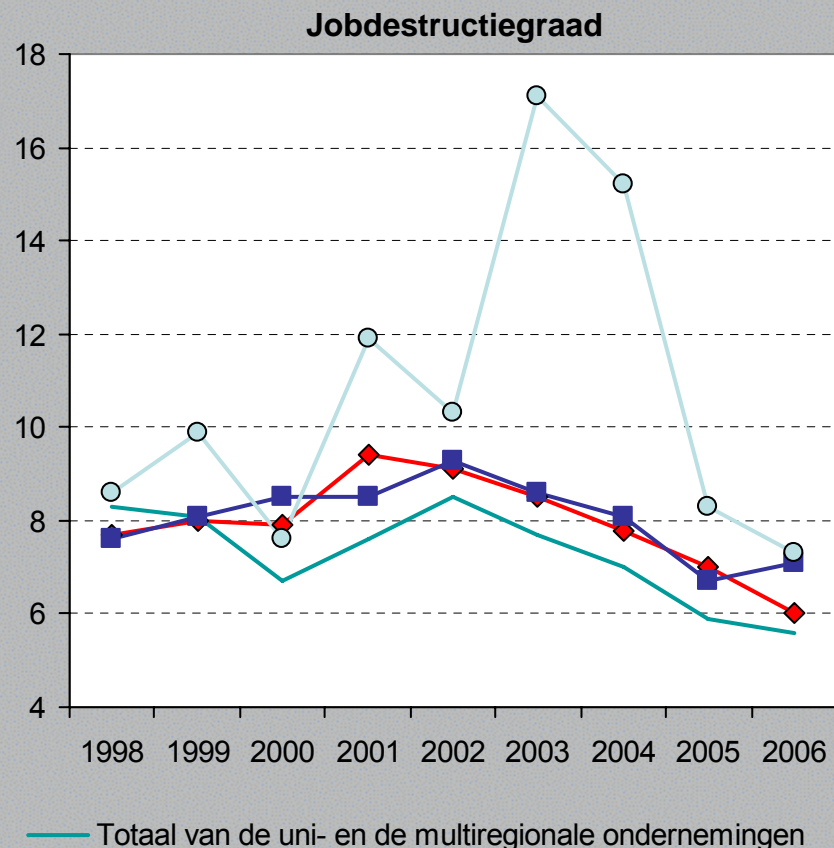
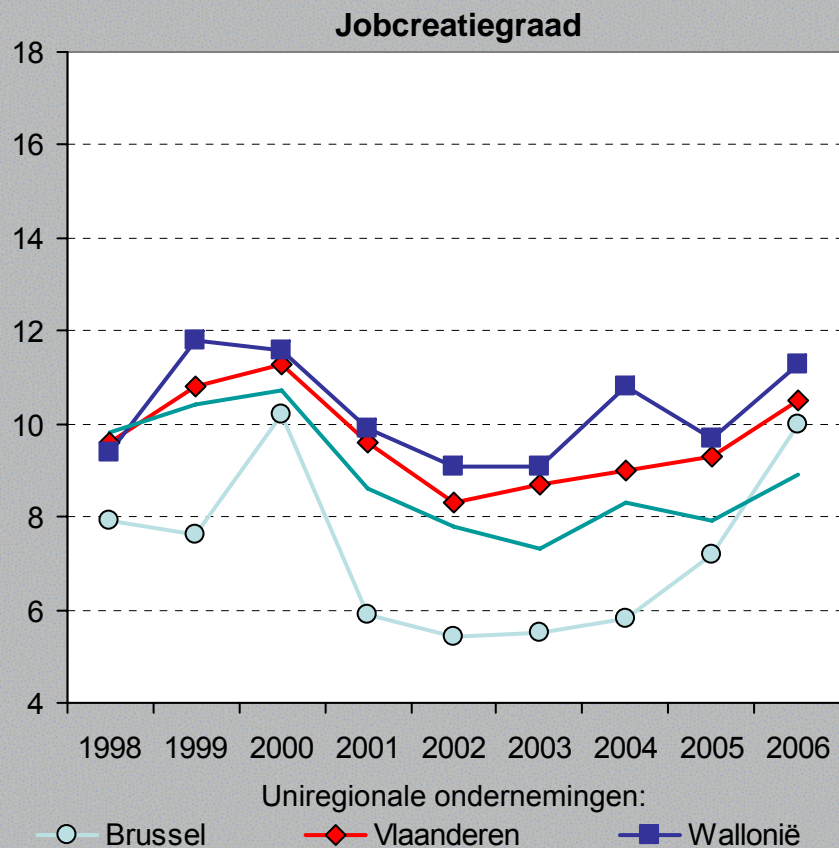
Hoge Raad voor de Werkgelegenheid

Verslag 2008

Dynamiek van de gesalarieerde werkgelegenheid: kenmerken van de ondernemingen

Jobcreatie- en jobdestructiegraad in de uni- en multiregionale ondernemingen

(procenten)



Bron: NBB.



Hoge Raad voor de Werkgelegenheid
Verslag 2008

Dynamiek van de gesalarieerde werkgelegenheid: kenmerken van de werknemers

Jobcreatie- en jobdestructiegraad: verschillen tussen mannen en vrouwen

(procenten, jaargemiddelden 1998-2006)

	Aandeel van de vrouwen in de werkgelegenheid	Jobcreatiegraad		Jobdestructiegraad		Banencreatie per verloren baan (eenheden) ¹	
		Vrouwen	Mannen	Vrouwen	Mannen	Vrouwen	Mannen
Nijverheid ²	22,3	7,9	5,9	7,8	6,4	1,0	0,9
Bouw	6,0	15,2	10,2	10,9	8,1	1,4	1,3
Diensten	41,2	12,1	10,3	8,6	8,1	1,4	1,3
Totaal	31,7	11,2	8,6	8,4	7,4	1,3	1,2

Bron: NBB.

¹ Dit is de jobcreatiegraad gedeeld door de jobdestructiegraad.

² Extractieve en verwerkende nijverheid, energie en water.



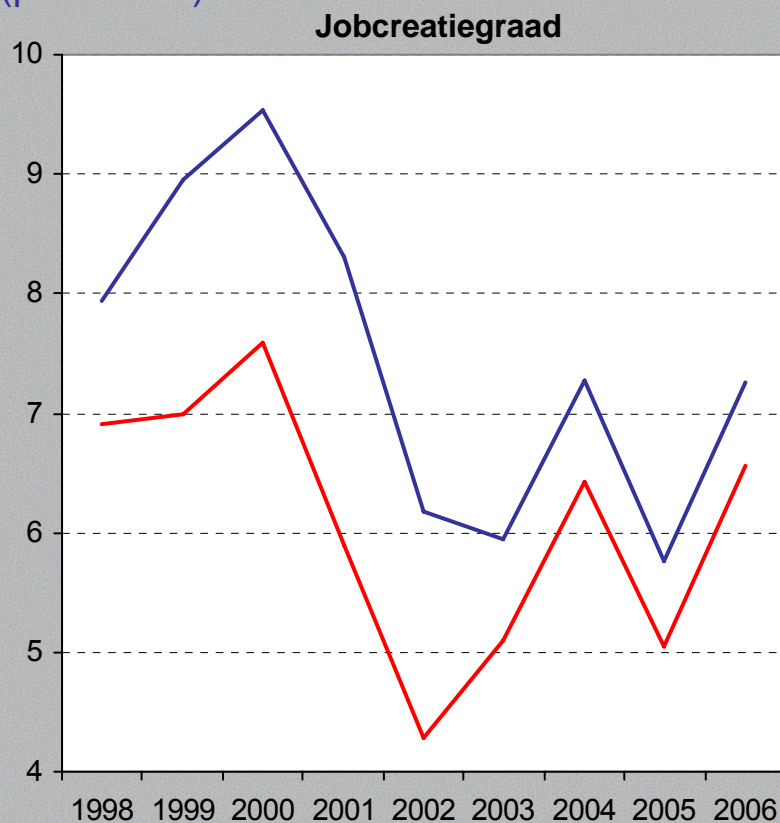
Hoge Raad voor de Werkgelegenheid

Verslag 2008

Dynamiek van de gesalarieerde werkgelegenheid: kenmerken van de werknemers

Jobcreatie- en jobdestructiegraad in de verwerkende nijverheid volgens
socioprofessioneel statuut

(procenten)



— Arbeiders — Bedienden

Bron: NBB.

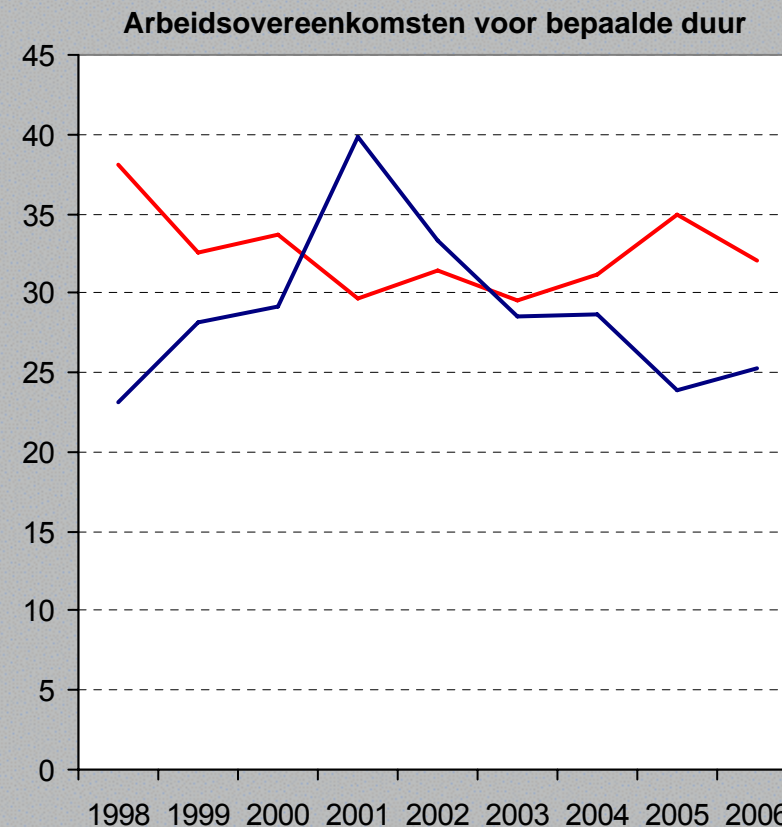
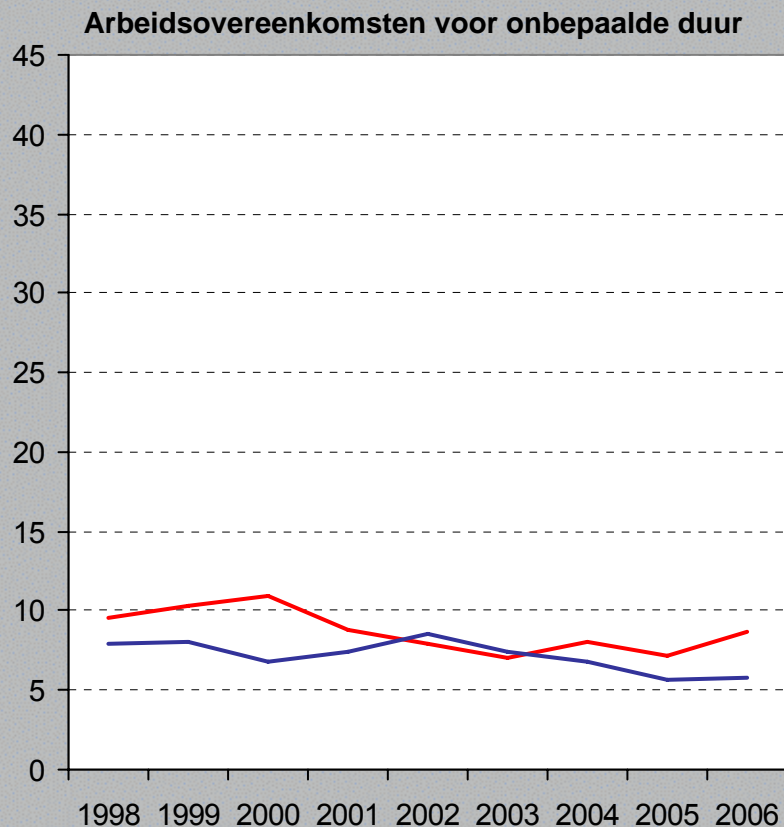


Hoge Raad voor de Werkgelegenheid
Verslag 2008

Dynamiek van de gesalarieerde werkgelegenheid: kenmerken van de werknemers

Jobcreatie- en jobdestructiegraden van banen voor bepaalde en onbepaalde duur in de particuliere sector (procenten)

(procenten)



— Jobcreatiegraad — Jobdestructiegraad

Bron: NBB.



Hoge Raad voor de Werkgelegenheid
Verslag 2008

Dynamiek van de bedrijven

Aanbevelingen

De economische dynamiek is de waarborg voor de werkgelegenheid

- ❑ Ondernemingsgeest bevorderen
- ❑ Competitieve en toegankelijke financieringsmechanismen
- ❑ Investerings in onderzoek en ontwikkeling stimuleren
- ❑ De integratie van nieuwe technologieën bevorderen



Dynamiek van de werkgelegenheid

Aanbevelingen

Transities bevorderen, terwijl gezorgd wordt voor zekerheid van professionele trajecten

- ❑ 4 krachtlijnen: activering, integratie, opleiding, mobiliteit
- ❑ Het arbeidsrecht moet de werkgelegenheidsdynamiek ondersteunen
- ❑ Outplacement en reconversiecellen moeten gericht zijn op de knelpuntberoepen
- ❑ Vereenvoudigde en gerichte banenplannen, zonder de kennisberoepen uit het oog te verliezen





Hoge Raad voor de Werkgelegenheid

Verslag 2008

26 juni 2008