

Jaarverslag 2008
Algemene directie
Toezicht op het
Welzijn op het Werk

September 2009

1 Inleiding

2008 zal geboekstaafd staan als het jaar waarin mevrouw Joëlle Milquet, vice-eerste minister en minister van werk en gelijke kansen, de "Nationale Strategie inzake welzijn op het werk 2008-2012" lanceerde. Deze strategie vormt de Belgische invulling van de "Communautaire strategie 2007-2012 voor de gezondheid en veiligheid op het werk" van de Europese Unie. De ambitieuze doelstellingen hiervan zijn: een significante daling van het aantal arbeidsongevallen en beroepsziekten, het stimuleren van een preventiecultuur in bedrijven en organisaties, het verbeteren van de werking van de preventiediensten, het bevorderen van de re-integratie van arbeidsongeschikte werknemers, het verhogen van de efficiëntie van de handhaving en tenslotte het moderniseren en vereenvoudigen van de regelgeving. De Algemene Directie Toezicht op het Welzijn op het Werk (AD TWW) heeft in belangrijke mate meegewerkt aan het uitwerken van deze strategie. De verschillende projecten van deze strategie zullen ook de komende jaren een belangrijk onderdeel vormen van het handhavingsbeleid van de inspectie.

Het voorbije jaar blies er ook een frisse lentewind door de federale overheidsdienst via "Spring 08". Dit grootschalig moderniseringsproject ambieert om alle medewerkers nauwer te betrekken bij het beleid, de samenwerking tussen de verschillende diensten te bevorderen, en een grotere klantentevredenheid te bewerkstelligen. In oktober 2008 werd een grootschalig onderzoek naar deze klantentevredenheid gehouden. Op basis van de resultaten van deze bevraging worden concrete verbetervoorstellen uitgewerkt die op termijn moeten leiden tot een nog betere dienstverlening aan onze klanten. Binnen de algemene directie gaat het proces van continue verbetering verder door de verdere uitbouw en ontwikkeling van het gecertificeerd kwaliteitssysteem. Dit leidde in 2008 tot het behalen van het ISO-9001 certificaat voor de regionale directies Antwerpen, Oost-Vlaanderen en Namen en het behoud van het certificaat voor de regionale directies Limburg - Vlaams-Brabant en West-Vlaanderen en de directie van het toezicht op de preventie van zware ongevallen. De komende jaren zal dit project gefaseerd worden uitgebreid om te komen tot een certificatie van de ganse algemene directie.

De negatieve trend inzake de evolutie van het personeelsaantal werd in 2008 voor het eerst in vele jaren doorbroken. In totaal traden 16 technisch deskundigen in dienst in de verschillende regionale directies, terwijl er "slechts" 11 collega's onze dienst verlieten. De algemene directie heeft optimaal gebruik kunnen maken van de uitgewerkte basisopleiding voor deze nieuwe inspecteurs. Anderzijds moesten deze nieuwelingen ook leren werken met de binnen het kwaliteitssysteem geldende procedures. Maar de AD TWW is met deze bescheiden positieve kentering nog helemaal niet uit de problemen in verband met het personeelseffectief zie hiervoor maar naar de cijfers van de werkbelasting per inspecteur vermeld in hoofdstuk 3. Ook de komende jaren wacht nog een hele uitdaging om enerzijds de grote uitstroom van inspecteurs te compenseren en deze nieuwe krachten adequaat op te leiden zodat de AD TWW haar toezichthoudende rol optimaal zou kunnen blijven vervullen.

In hoofdstuk 4 wordt een overzicht gegeven van de diverse activiteiten van de beide toezichthoudende afdelingen, het regionaal toezicht en het toezicht op de chemische risico's met inbegrip van het laboratorium voor industriële toxicologie. Hierbij wordt bijzondere aandacht besteed aan specifieke dossiers zoals de behandeling van klachten en de begeleiding van het onderzoek van arbeidsongevallen. In dit hoofdstuk worden ook de voornaamste resultaten opgenomen van de inspectiecampagnes van de afdeling van het toezicht op de chemische risico's inzake contractoren en de blootstelling aan chemische agentia. De specifieke meetcampagnes van het laboratorium worden eveneens toegelicht. In het kader van de nieuwe risico's wil het laboratorium zich ook verder bekwamen betreffende de beroepsrisico's verbonden aan nanotechnologie.

In een volgend hoofdstuk komen de nationale campagnes van de afdeling van het regionaal toezicht aan bod. Deze campagnes hebben tot doel de efficiëntie en de uniformiteit van het

handhavingsbeleid te verhogen. Ze worden gevoerd gedurende een beperkte tijd in gans België in welomschreven risicosectoren met een vaste set van thematische inspectievragen. Er worden ook afspraken gemaakt zodat voor gelijkaardige inbreuken equivalente inspectieproducten worden aangemaakt. Een dergelijke campagne wordt steeds gestart met een luik sensibilisatie en communicatie waarna een controlefase volgt. Er wordt gestreefd naar maximale synergie met de bedrijfssector en andere actoren zoals bijvoorbeeld externe preventiediensten.

Zo werd op vraag van het SLIC (Senior Labour Inspectors Committee, de overkoepelende organisatie van de arbeidsinspecties van de lidstaten van de Europese Unie) een informatieve, sensibiliserende en controlerende campagne gehouden in de bouw- en distributiesector betreffende de risico's verbonden aan het manueel hanteren van lasten. In het kader van het samenwerkingsakkoord van de algemene directie met het Nationaal Actiecomité voor Veiligheid in het Bouwbedrijf (NAVVB) werd in het tweede semester het handhavingsluik van de gezamenlijke campagne "wegeniswerken" uitgevoerd. Tijdens deze campagne werd bijzondere aandacht besteed aan de risico's tengevolge van het wegverkeer en de risico's inzake de blootstelling aan kwartsstof.

Een laatste hoofdstuk kijkt in de toekomst en geeft de objectieven voor 2009 van beide toezichtafdelingen.

Bij deze wens ik alle medewerkers te danken bij het meehelpen realiseren van de doelstellingen en wens u alvast veel leesgenot bij het doornemen van dit jaarverslag.

Ir. Paul Tousseyn
Directeur-generaal
Algemene Directie Toezicht op het Welzijn op het Werk

2 Missie

Het is de missie van de algemene directie om de ondernemingen en overheidsinstellingen, direct of indirect, aan te sporen het welzijn op het werk van de werknemers voortdurend te verbeteren.

Zij doet dit door preventief, adviserend, controlerend en gebeurlijk repressief op te treden.

De veiligheid en de gezondheid op het werk zijn haar prioritaire domeinen.

De reglementering betreffende het welzijn op het werk is de basis van haar actie.

De verbetering van deze reglementering is, na het inspectiewerk, haar belangrijkste middel om bij te dragen tot een beter sociaal beleid.

2.1 Visie

De algemene directie wil, via een passend strategisch plan, haar beleidsvisie in praktijk brengen voor een bestendige verbetering van het welzijn op het werk.

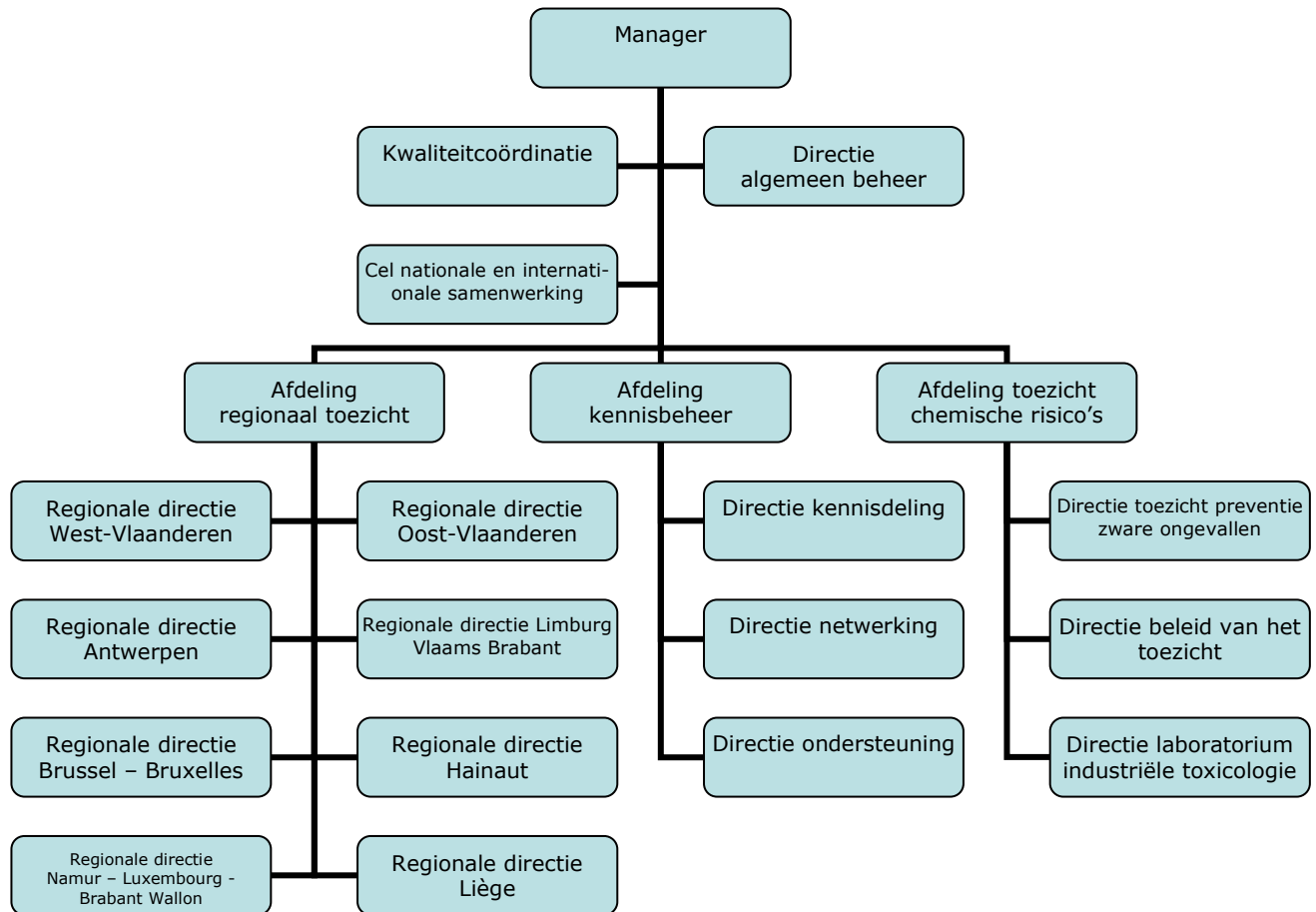
Deze visie bestaat uit vijf hoofdlijnen:

- zij beoogt niet enkel alle "werknemers" van het land, maar al diegenen die een vorm van werk uitvoeren;
- zij wil er voor zorgen dat de controle over het ganse land zo homogeen mogelijk gebeurt;
- zij wil de opleiding van de inspecteurs permanent verbeteren door middel van een basisopleiding, een continue opleiding en ervaringsuitwisselingen;
- zij beoogt het welzijn op het werk te bevorderen door efficiëntere controles, in samenwerking met gespecialiseerde partners
- zij wil de verbetering van het wettelijk kader stimuleren.

Men kan zich geen toepassing van het beleid van TWW inbeelden zonder dat de inspecteurs, verantwoordelijken en deskundigen inzake welzijn op het werk, elkaar kunnen ontmoeten, kennis en ervaringen uitwisselen en overleggen.

Het is in die optiek dat de afdeling van het kennisbeheer opgericht werd.

2.2 Organogram (situatie einde 2008)



2.3 Opdracht van de afdeling van het regionaal toezicht

De afdeling is belast met het toezicht op het welzijn in alle bedrijven en instellingen met uitzondering van de zogenaamde "Seveso"-bedrijven.

Buiten het toezicht op de reglementering van de Codex, ARAB en AREI, moet men ook het toezicht op aanverwante wetgeving verzekeren (bijvoorbeeld controle geneeskunde, ioniserende straling enz.).

De afdeling verleent bijstand aan de afdeling van het toezicht op de chemische risico's voor alle aspecten die verband houden met het gezondheidstoezicht. De twee afdelingen plegen hiertoe geregeld overleg om de planning van de geneesheren en de behoefte aan hun interventies te bepalen.

Het verbeteren van de werkomstandigheden staat centraal bij het uitoefenen van die opdracht, in functie van de sociale, economische en technologische ontwikkelingen. Het middel hiertoe is het doen naleven van de vigerende regelgeving en de bijhorende administratieve schikkingen.

Als belangrijke strategische objectieven gelden:

- verifiëren of de werkgever een adequate organisatie heeft voorzien om de risico's voor zijn werknemers te beheersen, inclusief het raadplegen van experts;
- stimuleren van de werkgever om de veiligheid en de gezondheid van de werknemers te vrijwaren, zoals voorzien in de regelgeving voor de preventie van ongevallen en gezondheidsproblemen;
- aanmoedigen van de werknemers en hun vertegenwoordigers om te participeren bij de realisatie van veilige en gezonde werkplaatsen;

- informeren en adviseren van werkgevers en werknemers voor een betere toepassing van de reglementaire en administratieve voorschriften;
- verwittigen van de nationale autoriteiten van de leemtes en tekorten in de reglementaire en administratieve voorschriften.

Elk jaar wordt een operationeel plan opgemaakt (zie jaarverslag 2007 voor het operationeel plan 2008) dat een aantal operationele normen vastlegt. Zo bevat dit verslag ook in hoofdstuk 8 de operationele objectieven voor 2009.

In 2008 heeft de algemene directie een uitbreiding behaald van haar ISO 9000 certificaat voor de afdeling van het regionaal toezicht voor de regionale directies Oost-Vlaanderen, Antwerpen en Namur – Luxembourg – Brabant wallon. Bovendien werd een projectgroep opgericht om de certificatie uit te breiden tot de regionale directie Brussel, die in 2009 moet gerealiseerd worden.

De algemene directie heeft ook deelgenomen aan werkgroep "kwaliteit" voor het geheel van de Federale Overheidsdienst Werkgelegenheid, Arbeid en Sociaal Overleg. Deze werkgroep, waaraan twee deelnemers van de algemene directie deelnamen, startte haar werkzaamheden in 2007 en werkte verder in 2008.

2.4 Opdracht van de afdeling van het toezicht op de chemische risico's

De afdeling (ACR) is belast met de organisatie en uitvoering van inspecties in de zogenaamde Seveso-bedrijven. Dit zijn bedrijven die binnen het toepassingsgebied vallen van de Europese richtlijn 96/82/EG van 9 december 1996, betreffende de beheersing van de gevaren van zware ongevallen waarbij gevaarlijke stoffen zijn betrokken (ook wel "Seveso II"-richtlijn genoemd).

Eind 2008 waren er:

- 172 "hoge drempel"-bedrijven: zijnde bedrijven waar gevaarlijke stoffen aanwezig zijn in hoeveelheden die gelijk zijn aan of hoger zijn dan de grootste drempelwaarde zoals bedoeld in bijlage I van de Seveso II-richtlijn.
- 195 "lage drempel"-bedrijven: zijnde bedrijven waar gevaarlijke stoffen aanwezig zijn in hoeveelheden die gelijk zijn aan of hoger zijn dan de kleinste drempelwaarde maar lager zijn dan de grootste drempelwaarde (zie bijlage I van de Seveso II-richtlijn).

De identiteit en ligging van deze Seveso-bedrijven kan worden geraadpleegd op de website van de FOD (www.werk.belgie.be) via het pad [Startpagina](#) > [Thema's](#) > [Welzijn op het werk](#) > [Preventie zware ongevallen](#) > [Betrokken ondernemingen](#).

De Seveso II-richtlijn werd omgezet in Belgisch Recht via een samenwerkingsakkoord tussen de Federale Staat en de Gewesten. De ACR is belast met een aantal opdrachten die verband houden met de toepassing van dit samenwerkingsakkoord, zoals:

- het beoordelen van de veiligheidsrapporten van de bedrijven;
- het organiseren van de permanente overlegstructuur van de bevoegde Belgische autoriteiten;
- het coördineren van de inspectieteams, bestaande uit inspecteurs van de verschillende bevoegde inspectiediensten.

De afdeling wordt tevens betrokken bij het beheer van eventuele crisissituaties (zoals een chemische ramp of een nucleair ongeval) en zorgt voor de verbinding met het Crisiscentrum van de FOD Binnenlandse Zaken.

Binnen de afdeling bestaat een aparte directie (de directie van het laboratorium voor industriële toxicologie), die beschikt over een chemisch analytisch laboratorium voor het meten van de courante chemische agentia. Deze directie ondersteunt de inspecteurs van de regionale directies bij het toezicht op de voorschriften inzake de blootstelling aan chemische

agentia, ondermeer door het uitvoeren van werkplaatsmetingen en het analyseren van producten en materialen. Het laboratorium organiseert tevens vakbekwaamheidsprogramma's voor laboratoria die actief zijn op het gebied van de chemische arbeidshygiëne. Het neemt zelf ook deel aan inter-laboratorium vergelijkingen om zowel de eigen kwaliteit als deze van andere laboratoria te bewaken en te verbeteren. Het laboratorium onderhoudt contacten met vergelijkbare instituten in het buitenland om deze doelstellingen te bereiken, onder meer door mee te werken aan de normalisatie van meetmethoden.

2.5 Opdracht van de afdeling van het kennisbeheer

Men kan zich geen toepassing van het beleid van TWW inbeelden zonder dat de betrokken inspecteurs, hun verantwoordelijken en de deskundigen inzake welzijn op het werk, een plaats hebben waar ze kunnen overleggen, hun kennis en ervaring kunnen uitwisselen. Het is in die optiek dat de afdeling kennisbeheer werd opgericht.

De afdeling kennisbeheer is belast met ondersteuningsopdrachten, het delen van kennis en uitwisseling van informatie (netwerking). Elke opdracht wordt verzekerd door een specifieke directie.

De directie kennisdeling groepeert 6 praktijkgemeenschappen (communities of practice) rond de grote disciplines van het welzijn op het werk: veiligheid, gezondheid, hygiëne, ergonomie, psychosociologie en de combinatie ervan op tijdelijke of mobiele bouwplaatsen, hetgeen een bijzondere arbeidsplaats is.

In de directie netwerking zijn netwerken tussen de verschillende inspecteurs uit de verschillende regionale directies opgezet met betrekking tot asbestverwijdering, laboratoria, productveiligheid (markering CE), externe diensten voor preventie en bescherming en externe diensten voor technische controle.

2.6 Opdracht van de cel nationale en internationale samenwerking

Het zoeken naar de beschikbare competenties om het sociaal bilateraal samenwerkingsbeleid uit te voeren ten opzichte van de derdewereldlanden.

Het geven van advies over aanvragen voor samenwerking van andere actoren die actief zijn in het domein van het welzijn op het werk.

Het Belgisch steunpunt (Focal Point) in het kader van het Europees Agentschap voor Veiligheid en Gezondheid op het werk.

Het opvolgen van de ontwikkeling van het Europees samenwerking- en uitwisselingsplatform KSS (Knowledge Sharing Site) via het circa-platform. Het staat in voor de verdeling van de vragen naar de lokale experts en de coördinatie van de antwoorden.

3 Menselijke middelen

3.1 Personeelscapaciteit (31 december 2008)

	Inspecteurs					Administratieven		
	A	B	C	D	Totaal	A/B/C/D		Totaal
Centrale diensten	9	0	0	0	9	14,3		23,3
West-Vlaanderen	7,8	4	3		14,8	4,4	30%	19,2
Oost-Vlaanderen	7,5	4	1	1	13,5	3,8	28%	17,3
Antwerpen	10	4,8	4	1	19,8	4,5	23%	24,3
Limburg - Vlaams Brabant	15	5	5	3	28	8,1	29%	36,1
Brussel - Bruxelles	7	5,6	3		15,6	3,3	21%	18,9
Hainaut	5,5	7	1	5	18,5	7,5	41%	26
Namur - Luxembourg - Brabant Wallon	9,8	6	3	3	21,8	5	23%	26,8
Liège	9	6,8	2	1	18,8	6	32%	24,8
Afdeling regionaal toezicht	71,6	43,2	22	14	151	42,6	28%	193
Toezicht op de preventie van zware ongevallen	18,4				18,4	2,8	15%	21,2
Laboratorium voor industriële toxicologie	8				8	1,8	23%	9,8
Afdeling toezicht op de chemische risico's	26,4				26,4	4,6	17%	31
Totaal FTE	107,0	43,2	22	14	186	61,5	33%	248
Aantal personeelsleden	113	44	22	14	193	69	36%	262

Effectief personeelsbestand (namenlijst) is opgenomen in bijlage 1.

3.2 Evolutie sinds 2004

	2004	2005	2006	2007	2008	Vershil
Centrale diensten	26,2	27,0	23,7	25,3	23,3	-2
West-Vlaanderen	18,9	16,9	19,4	16,2	19,2	3
Oost-Vlaanderen	22,8	20,8	19,3	19,3	17,3	-2
Antwerpen	22,6	25,3	28,3	23,3	24,3	1
Limburg - Vlaams Brabant	34,6	37,6	37,8	36,1	36,1	0
Brussel - Bruxelles	15,6	31,1	16,1	15,9	18,9	3
Hainaut - Brabant wallon (tot 2007)	39,2	23,2	35,4	27,0	26	-1
Namur - Luxembourg - Brabant wallon (vanaf 2007)	19,3	17,3	16,5	23,8	26,8	3
Liège	28,5	28,5	26,0	26,0	24,8	-1,2
Afdeling regionaal toezicht	201,5	200,7	198,8	187,6	193	5,8
Toezicht op de preventie van zware ongevallen	20,4	20,4	21,4	21,2	21,2	0
Laboratorium voor industriële toxicologie	8,8	8,8	9,8	9,8	9,8	0
Afdeling toezicht op de chemische risico's	29,2	29,2	31,2	31,0	31	0
Totaal FTE	256,9	256,9	253,7	243,9	248	3,8
Aantal personeelsleden	269	269	264	257	262	5

* Bij de fusie van de Waalse directies Hainaut-Est en Hainaut-Ouest is Brabant wallon overgegaan naar de fusiedirectie Namur - Luxembourg samen met een aantal personeelsleden

** 11 personen hebben in 2008 de dienst verlaten en 16 personen zijn nieuw in dienst gekomen

3.3 Ziekteverzuim

Het ziekteverzuim binnen het inspecteurcorps van de afdeling van het regionaal toezicht bedroeg in 2008 gemiddeld 4,7%, hetgeen op jaarbasis een effectieve personeelsvermindering van 6 inspecteurs betekent.

In onderstaande tabel ziet men de evolutie sinds 2004.

	2004	2005	2006	2007	2008
Nationaal gemiddelde	6,2%	10,1%	8,5%	6,8%	4,7%

De gunstige evolutie is duidelijk het gevolg van de verjonging en vernieuwing van de teams.

3.4 Werkbelasting per inspecteur

Samen met de afdeling chemische risico's verzekert de afdeling regionaal toezicht de controle op de naleving van de arbeidsomstandigheden in 268.078 bedrijven en instellingen die samen 3.739.760 werknemers tewerkstellen. De afdeling chemische risico's telt hiervan 367 bedrijven (172 hoge drempel en 195 lage drempel) onder haar bevoegdheid (zie punt 2.2)

In onderstaande tabel wordt een overzicht gegeven van de grootte van de vestigingseenheden en het aantal werknemers dat er wordt tewerkgesteld. De gegevens zijn ontleend aan de laatst beschikbare cijfers (december 2007) van de RSZ

<http://www.onssrsziss.fgov.be/nl/content/statistics/publications/place.html>

	Vestigingseenheden		Arbeiders	Bedienden	Ambtenaren	Totaal van de werknemers	
	Aantal	%				Aantal	%
minder dan 5 werknemers	167.751	62,58%	141.131	158.013	2.396	301.540	8,06%
van 5 tot 9 werknemers	42.675	15,92%	124.259	148.789	5.837	278.885	7,46%
van 10 tot 19 werknemers	24.984	9,32%	142.213	173.017	24.170	339.400	9,08%
van 20 tot 49 werknemers	19.944	7,44%	228.280	283.498	99.705	611.483	16,35%
van 50 tot 99 werknemers	6.784	2,53%	164.971	223.150	86.069	474.190	12,68%
van 100 tot 199 werknemers	3.557	1,33%	160.738	217.995	108.093	486.826	13,02%
van 200 tot 499 werknemers	1.703	0,64%	180.334	241.613	90.228	512.175	13,70%
van 500 tot 999 werknemers	445	0,17%	94.675	145.650	62.872	303.197	8,11%
1.000 werknemers en meer	235	0,09%	120.593	193.213	118.258	432.064	11,55%
Totaal	268.078		1.357.194	1.784.938	597.628	3.739.760	

In de onderstaande tabel zijn het aantal vestigingseenheden gegroepeerd per gewest, per regionale directie en per ordegrrootte van de vestigingseenheden

	1..19 werknemers	20..199 werknemers	200+ werknemers	Totaal	%
Vlaams gewest	136.911	18.215	1.335	156.461	58%
West-Vlaanderen	30.700	3.507	237	34.444	13%
Oost-Vlaanderen	29.974	3.931	267	34.172	13%
Antwerpen	38.970	5.383	397	44.750	17%
Limburg - Vlaams Brabant	37.267	5.394	434	43.095	16%
Brussels hoofdstedelijk gewest	29.937	3.749	465	34.151	13%
Waals gewest	68.562	8.321	583	77.466	29%
Henegouwen	22.406	3.001	225	25.632	10%
Namen - Luxemburg - Waals Brabant	24.131	2.729	168	27.028	10%
Luik	22.025	2.591	190	24.806	9%
Nationaal	235.410	30.285	2.383	268.078	

In de onderstaande tabel zijn het aantal werknemers gegroepeerd per geslacht, per gewest en per regionale directie

	Mannen	Vrouwen	Totaal	%
Vlaams Gewest	1.156.652	983.226	2.139.878	57%
West-Vlaanderen	214.702	188.350	403.052	11%
Oost-Vlaanderen	234.874	218.074	452.948	12%
Antwerpen	361.082	296.178	657.260	18%
Limburg - Vlaams Brabant	345.994	280.624	626.618	17%
Brussels Hoofdstedelijk Gewest	323.821	297.092	620.913	17%
Waals Gewest	517.656	461.313	978.969	26%
Henegouwen	189.456	165.524	354.980	9%
Namen - Luxemburg - Waals Brabant	165.946	145.747	311.693	8%
Luik	162.254	150.042	312.296	8%
Nationaal	1.998.129	1.741.631	3.739.760	

Dit betekent dat een arbeidsinspecteur bij het regionaal toezicht gemiddeld toezicht houdt op 1.877 ondernemingen of instellingen. Er is één regionale directie waar op dit ogenblik bijna 2.800 ondernemingen onder het toezicht vallen per inspecteur.

Gemiddeld houdt een inspecteur onrechtstreeks toezicht op het welzijn van 26.188 werknemers. Er zijn verschillende regionale directies met meer dan 30.000 werknemers per inspecteur in Vlaanderen en Brussel.

Door het adequaat toewijzen van nieuw aangeworven inspecteurs zal worden getracht om tot een meer evenwichtige verdeling per inspecteur en per regionale directie te komen.

Deze cijfers zijn zeer hoog in vergelijking met andere Europese lidstaten en was dan ook een terechte opmerking vanuit de SLIC audit in 2006 (Verschillende Europese landen hebben één inspecteur per 10.000 werknemers!).

4 Activiteiten

4.1 Regionaal toezicht

4.1.1 Toezichtprogramma meetbare aanwezigheid

4.1.1.1 Inspectiebezoeken

4.1.1.1.1 Aantal bezoeken per fulltime equivalent (FTE)

Als operationele norm wordt gesteld dat een inspecteur 250 vestigingseenheden zal bezoeken per jaar (fulltime equivalent) of 400 werkgevers op tijdelijke of mobiele bouwplaatsen.

De effectief geregistreerde tijd aan inspectiebezoeken per vestigingseenheid of een tijdelijke of mobiele bouwplaats bepaalt de norm van het gemiddeld aantal inspectiebezoeken per FTE-inspecteur. Deze berekening gaf voor 2008 een norm van 311 inspectiebezoeken per FTE-inspecteur.

Er worden vier types van inspectiebezoeken geregistreerd:

- aan een vestigingseenheid van een onderneming of instelling;
- aan een tijdelijke of mobiele bouwplaats van een onderneming;
- een consultatie van werkgever, werknemer of een andere betrokkene in het kader van een inspectiedossier, op een andere plaats kan zijn dan de voorgaande type bezoeken;
- bezoek met een collega.

Gezien het beperkt aantal inspecteurs trachten we dit laatste type zoveel mogelijk te beperken. In de opleidingsfase of wanneer een expert nodig is worden dit type bezoeken uitgevoerd. Spijtig genoeg moeten dit laatste type van bezoeken ook soms worden uitgevoerd uit veiligheidsoverwegingen bij inspecties aan bepaalde ondernemingen.

De gerealiseerde aantallen per FTE-inspecteur op nationaal vlak per type bezoek zijn:

- 113 bezoeken aan vestigingseenheden van een onderneming of instelling;
- 135 bezoeken aan werkgevers op tijdelijke of mobiele bouwplaatsen;
- 50 consultatiebezoeken;
- 19 bezoeken met een collega.

Dit betekent dat een totaal van 317 bezoeken, waardoor de norm van 311 behaald is. Deze verlaagde norm is blijkbaar ingevoerd naar aanleiding van voorgaande metingen meer realistisch.

Een bijkomende gunstige constatering is dat quasi ook door alle regionale directies wordt gehaald behalve in het hoofdstedelijk gewest Brussel.

4.1.1.1.2 Analyse van bezoeken aan vestigingseenheden

a. Indeling van het type bedrijfsbezoeken

In totaal zijn 13.532 inspectiebezoeken afgelegd aan vestigingseenheden.

Deze bezoeken worden geregistreerd hetzij als algemeen bezoek (meestal proactief), hetzij als specifiek bezoek (reactief bezoek). Een aantal van de bezoeken bevatten zowel een reactief als een proactief deel.

Onderstaande tabel geeft een overzicht van het aantal bezoeken verdeeld volgens het type, de totale tijdsbesteding en de gemiddelde bezoektijd.

Type bezoek	2008			2007		
	Aantal	Tijd (in uren)	Tijd per bezoek	Aantal	Tijd (in uren)	Tijd per bezoek
Algemeen inspectiebezoek	7.297	13.189	1,8	6.847	13.397	2,0
Gepland opvolgingsbezoek	2.718	4.702	1,7	2162	3.385	1,6
Audit van het dynamisch risicobeheersingsysteem van de onderneming	142	509	3,6	282	607	2,2
Opvolging van een melding van beroepsziekte	69	100	1,4	58	85	1,5
Opvolging van ongevalonderzoek	1.645	2.828	1,7	1399	2.457	1,8
Onderzoek van algemene klachten en klachten in verband met ongewenste omgangsvormen	1.265	2.305	1,8	1410	2.401	1,7
Bijwonen van overlegvergadering	289	641	2,2	351	849	2,4
Andere specifieke bezoeken	1.295	1.938	1,5	1.710	2.671	1,6

b. Aantal bezochte bedrijven

Er werden 7.382 verschillende onderneming of instellingen bezocht op basis van de geregistreerde ondernemingsnummer.

Aantal bezoeken	Aantal bedrijven 2008		Aantal bedrijven 2007	
1	4.975	67%	4.616	66,5%
2	1.407	19%	1.313	18,9%
3	463	6%	475	6,8%
4..10	465	6%	462	6,7%
meer dan 10	72	1%	69	1,0%
	7.382		6.935	

c. Verdeling van de bezoeken per activiteit van de vestigingseenheid en per gewest

De bezoeken zijn geregistreerd volgens de nieuwe NaceBel code geldig vanaf 1 januari 2008. De code wordt in het systeem aangeduid met 5 cijfers maar voor deze tabel zijn de ondernemingen per groep ingedeeld op basis van de eerste 2 cijfers. Het is moeilijk om op deze basis een vergelijking te maken met de bezoeken van 2007 omdat er een herschikking is van de groepen.

Code	Activiteitsomschrijving	Vlaams	%	Brussel	%	Waals	%	Totaal	%
47	Detailhandel, met uitzondering van de handel in auto's en motorfietsen	630	7%	46	11%	350	7%	1.026	8%
46	Groothandel en handelsbemiddeling, met uitzondering van de handel in motorvoertuigen en motorfietsen	821	10%	29	7%	156	3%	1.006	7%
08	Overige winning van delfstoffen	17	0%		0%	942	20%	959	7%
84	Openbaar bestuur en defensie; verplichte sociale verzekeringen	277	3%	58	14%	427	9%	762	6%
25	Vervaardiging van producten van metaal, exclusief machines en apparaten	605	7%	3	1%	137	3%	745	6%
43	Gespecialiseerde bouwwerkzaamheden	519	6%	17	4%	196	4%	732	5%

Code	Activiteitsomschrijving	Vlaams	%	Brussel	%	Waals	%	Totaal	%
00	Onbekend	384	5%	16	4%	264	6%	664	5%
10	Vervaardiging van voedingsmiddelen	426	5%	15	4%	132	3%	573	4%
23	Vervaardiging van andere niet-metaalhoudende minerale producten	283	3%		0%	253	5%	536	4%
45	Groot- en detailhandel in en onderhoud en reparatie van motorvoertuigen en motorfietsen	307	4%	11	3%	89	2%	407	3%
49	Vervoer te land en vervoer via pijpleidingen	287	3%	10	2%	95	2%	392	3%
52	Opslag en vervoerondersteunende activiteiten	285	3%	2	0%	23	0%	310	2%
41	Bouw van gebouwen; ontwikkeling van bouwprojecten	157	2%	14	3%	106	2%	277	2%
85	Onderwijs	129	2%	32	7%	109	2%	270	2%
28	Vervaardiging van machines, apparaten en werktuigen, n.e.g.	190	2%	3	1%	65	1%	258	2%
87	Maatschappelijke dienstverlening met huisvesting	130	2%	15	4%	111	2%	256	2%
86	Menselijke gezondheidszorg	151	2%	12	3%	89	2%	252	2%
22	Vervaardiging van producten van rubber of kunststof	208	2%		0%	41	1%	249	2%
81	Diensten in verband met gebouwen; landschapsverzorging	137	2%	7	2%	98	2%	242	2%
16	Houtindustrie en vervaardiging van artikelen van hout en van kurk, exclusief meubelen; vervaardiging van artikelen van riet en van vlechtwerk	166	2%		0%	40	1%	206	2%
88	Maatschappelijke dienstverlening zonder huisvesting	87	1%	11	3%	91	2%	189	1%
56	Eet- en drinkgelegenheden	127	2%	13	3%	47	1%	187	1%
13	Vervaardiging van textiel	166	2%	1	0%	14	0%	181	1%
20	Vervaardiging van chemische producten	137	2%	5	1%	34	1%	176	1%
38	Inzameling, verwerking en verwijdering van afval; terugwinning	121	1%		0%	49	1%	170	1%
18	Drukkerijen, reproductie van opgenomen media	133	2%	4	1%	32	1%	169	1%
31	Vervaardiging van meubelen	132	2%		0%	14	0%	146	1%
24	Vervaardiging van metalen in primaire vorm	69	1%		0%	64	1%	133	1%
42	Weg- en waterbouw	80	1%	3	1%	34	1%	117	1%
33	Reparatie en installatie van machines en apparaten	85	1%	3	1%	16	0%	104	1%
17	Vervaardiging van papier en papierwaren	84	1%		0%	19	0%	103	1%
96	Overige persoonlijke diensten	66	1%	4	1%	31	1%	101	1%
71	Architecten en ingenieurs; technische testen en toetsen	66	1%	7	2%	23	0%	96	1%
27	Vervaardiging van elektrische apparatuur	50	1%	4	1%	35	1%	89	1%
29	Vervaardiging en assemblage van motorvoertuigen, aanhangwagens en opleggers	68	1%	4	1%	14	0%	86	1%
78	Terbeschikkingstelling van personeel	48	1%	4	1%	30	1%	82	1%
01	Teelt van gewassen, veeteelt, jacht en diensten in verband met deze activiteiten	53	1%	1	0%	22	0%	76	1%

Code	Activiteitsomschrijving	Vlaams	%	Brussel	%	Waals	%	Totaal	%
32	Overige industrie	49	1%		0%	9	0%	58	0%
77	Verhuur en lease	40	0%	1	0%	17	0%	58	0%
94	Verenigingen	5	0%	11	3%	41	1%	57	0%
35	Productie en distributie van elektriciteit, gas, stoom en gekoelde lucht	30	0%	1	0%	25	1%	56	0%
82	Administratieve en ondersteunende activiteiten ten behoeve van kantoren en overige zakelijke activiteiten	34	0%	2	0%	18	0%	54	0%
26	Vervaardiging van informaticaproducten en van elektronische en optische producten	44	1%	3	1%	6	0%	53	0%
93	Sport, ontspanning en recreatie	23	0%	6	1%	23	0%	52	0%
11	Vervaardiging van dranken	43	1%		0%	8	0%	51	0%
14	Vervaardiging van kleding	44	1%		0%	7	0%	51	0%
55	Verschaffen van accommodatie	21	0%	10	2%	18	0%	49	0%
68	Exploitatie van en handel in onroerend goed	20	0%	9	2%	18	0%	47	0%
62	Ontwerpen en programmeren van computerprogramma's, computerconsultancy-activiteiten en aanverwante activiteiten	31	0%	2	0%	10	0%	43	0%
21	Vervaardiging van farmaceutische grondstoffen en producten	23	0%	6	1%	13	0%	42	0%
53	Posterijen en koeriers	18	0%	1	0%	19	0%	38	0%
70	Activiteiten van hoofdkantoren; adviesbureaus op het gebied van bedrijfsbeheer	33	0%		0%	5	0%	38	0%
64	Financiële dienstverlening, exclusief verzekeringen en pensioenfondsen	23	0%	1	0%	12	0%	36	0%
72	Speur- en ontwikkelingswerk op wetenschappelijk gebied	23	0%	3	1%	9	0%	35	0%
73	Reclamewezen en marktonderzoek	22	0%	2	0%	7	0%	31	0%
30	Vervaardiging van andere transportmiddelen	18	0%		0%	8	0%	26	0%
69	Rechtskundige en boekhoudkundige dienstverlening	13	0%		0%	12	0%	25	0%
61	Telecommunicatie	11	0%	2	0%	11	0%	24	0%
91	Bibliotheken, archieven, musea en overige culturele activiteiten	9	0%	5	1%	6	0%	20	0%
51	Luchtvaart	17	0%		0%	1	0%	18	0%
02	Bosbouw en de exploitatie van bossen	6	0%	1	0%	10	0%	17	0%
50	Vervoer over water	15	0%		0%	2	0%	17	0%
63	Dienstverlenende activiteiten op het gebied van informatie	11	0%		0%	6	0%	17	0%
58	Uitgeverijen	12	0%		0%	4	0%	16	0%
36	Winning, behandeling en distributie van water	3	0%	1	0%	10	0%	14	0%
90	Creatieve activiteiten, kunst en amusement	9	0%		0%	5	0%	14	0%
74	Overige gespecialiseerde wetenschappelijke en technische activiteiten	10	0%	1	0%	1	0%	12	0%
59	Productie van films en video- en televisieprogramma's, maken van geluidsopnamen en uitgeverijen van muziekopnamen	11	0%		0%		0%	11	0%
95	Reparatie van computers en consumentenar-	8	0%		0%	3	0%	11	0%

Code	Activiteitsomschrijving	Vlaams	%	Brussel	%	Waals	%	Totaal	%
	tikelen								
60	Programmeren en uitzenden van radio- en televisieprogramma's	7	0%		0%	3	0%	10	0%
66	Ondersteunende activiteiten voor verzekeringen en pensioenfondsen	8	0%	1	0%	1	0%	10	0%
79	Reisbureaus, reisorganisatoren, reserveringsbureaus en aanverwante activiteiten	6	0%		0%	4	0%	10	0%
07	Winning van metaalertsen	1	0%	2	0%	6	0%	9	0%
80	Beveiliging- en opsporingsdiensten	7	0%		0%	1	0%	8	0%
92	Loterijen en kansspelen	7	0%		0%	1	0%	8	0%
97	Huishoudens als werkgever van huishoudelijk personeel		0%		0%	8	0%	8	0%
06	Winning van aardolie en aardgas	7	0%		0%		0%	7	0%
12	Vervaardiging van tabaksproducten	7	0%		0%		0%	7	0%
19	Vervaardiging van cokes en van geraffineerde aardolieproducten	4	0%		0%	2	0%	6	0%
03	Visserij en aquacultuur	4	0%		0%	1	0%	5	0%
09	Ondersteunende activiteiten in verband met de mijnbouw	2	0%	1	0%	2	0%	5	0%
15	Vervaardiging van leer en van producten van leer	2	0%		0%	3	0%	5	0%
39	Sanering en ander afvalbeheer	2	0%		0%	2	0%	4	0%
75	Veterinaire diensten	1	0%	1	0%	2	0%	4	0%
37	Afvalwaterafvoer	2	0%		0%	1	0%	3	0%
65	Verzekeringen, herverzekeringen en pensioenfondsen, exclusief verplichte sociale verzekeringen	1	0%		0%	2	0%	3	0%
05	Winning van steenkool en bruinkool		0%		0%	1	0%	1	0%
98	Niet-gedifferentieerde productie van goederen en diensten door particuliere huishoudens voor eigen gebruik		0%		0%	1	0%	1	0%
		8.428	62%	427	3%	4.677	35%	13.532	100%

d. Informatie over bezoeken van EDPB aan de bedrijven

Slechts bij 36% van de bedrijfsbezoeken is geregistreerd welke externe dienst voor preventie en bescherming actief is in de onderneming.

Voor deze diensten werd nagegaan of het (meer)jaarlijks bezoek van de externe preventiedienst in orde was voortgaande op het afgeleverde verslag. Dit was voor 83% van de registraties het geval.

e. Aantal inspectieconclusies voor de geïnspecteerde welzijnsrubriek tijdens bezoeken aan vestigingseenheden

Tijdens een inspectiebezoek kunnen diverse veiligheidsrubrieken aan bod komen voor inspectie en bespreking.

De inspecteur zal voor elke gecontroleerde rubriek een inspectieconclusie trekken volgens de gradatie zoals onderaan in de tabel weergegeven, evoluerend van positief naar negatief.

Het zijn deze inspectieconclusies die aanleiding geven tot het opmaken van het uitgaande product naar de werkgever (zie verder). Het is de "worstcase" rubriek die het uiteindelijk producttype zal bepalen. Maar uiteraard worden de vastgestelde positieve elementen en

minder ernstige inbreuken eveneens vermeld in het schrijven naar de werkgever zodat hij volledig op de hoogte is van de vaststellingen tijdens het inspectiebezoek.

Omschrijving van de welzijnsrubrieken	Inspectieconclusies										
	Positieve opmerking	Geen opmerking	Corrigerend advies	Mondelinge waarschuwing	Schriftelijke waarschuwing (art.9)	Opleggen van een maatregel (art.3)	Element voor stopzetting (art.3)	Element voor proces-verbaal van overtreding	Vastleggen van afspraken en maatregelen	Totaal	
21	Organisatie welzijnsbeleid, hiërarchische lijn en dynamisch risicobeheersingssysteem	174	1.875	759	652	1.825	21	1	34	91	5.432
22	IDPB en samenwerking EDPB	101	1.793	450	473	1.244	16	1	12	90	4.180
23	Overlegstructuren (comité PB, syndicale afvaardiging...)	29	864	111	58	348	4	1	4	10	1.429
24	Keuringen en opvolging van keuringsverslagen (EDTC)	110	1.334	250	415	1.423	8	3	7	55	3.605
25	Gezondheidstoezicht, moederschapbescherming en EHBO	69	1.858	315	285	634	14	1	2	44	3.222
26	Informatie en vorming van werknemers	115	1.021	313	186	538	5		8	41	2.227
27	Jongeren op het werk, stagiairs en uitzendarbeid	12	401	80	33	142	4		3	12	687
28	Geweld, pesterijen en ongewenst seksueel gedrag	36	713	335	203	528	23		1	52	1.891
29	Veiligheid- en gezondheidssignalering	20	1.203	226	240	600	8	1	7	36	2.341
30	ARAB art. 52 (brand), ATEX en ontvlambare vloeistoffen	135	1.415	619	633	2.407	16	5	10	73	5.313
31	Bepalingen betreffende hygiëne op de arbeidsplaatsen	61	2.391	359	275	689	19	1	4	40	3.839
32	Omgevingsfactoren en fysische agentia	25	1.226	193	126	286	11	1	1	15	1.884
33	Chemische, kankerverwekkende, mutagene en biologische agentia	59	1.021	298	213	802	31	2	7	47	2.480
34	TMB en hyperbare omgeving		52	8	16	51	2		6	3	138
35	Werken op hoogte (valgevaar)	17	685	93	199	416	10	3	12	11	1.446
36	AM algemeen (machines, aankoop en indienststelling, instructies,...)	57	1.081	350	446	1.484	33	10	41	83	3.585
37	Elektriciteit en elektrische installaties	16	893	123	194	765	10	2	5	35	2.043
38	Mobiele arbeidsmiddelen, hijsen en heffen van lasten	32	1.115	128	126	470	6	3	9	20	1.909
39	Individuele uitrusting (PBM's, werkkledij...)	46	2.914	264	200	577	13	1	9	22	4.046
40	Manueel hanteren van lasten, handgereedschap	60	1.105	194	88	152	5		1	13	1.618
		1.174	24.960	5.468	5.061	15.381	259	36	183	793	53.315

4.1.1.1.3 Analyse van de inspectiebezoeken aan tijdelijke of mobiele bouwplaatsen

a. Aantal bezoeken

In totaal zijn 16.027 werkgevers op tijdelijke of mobiele bouwplaatsen bezocht, hetgeen een vermeerdering van 658 bezoeken is ten opzichte van 2007.

b. Indeling van de bezoeken volgens type

Een inspecteur zal na zijn bezoek het bezoek registreren als hetzij een algemeen bezoek (meestal proactief) of een specifiek bezoek (reactief bezoek). Er wordt getracht om bij de meeste reactieve bezoeken ook ruimte te maken voor proactieve aspecten.

De onderverdeling in aantallen en tijdsbesteding tussen algemene (deel)inspecties en specifieke (deel)inspecties is opgenomen in onderstaande tabel.

	2008			2007		
	Aantal	Tijd (in uren)	Gemiddelde tijd per bezoek	Aantal	Tijd (in uren)	Gemiddelde tijd per bezoek
Algemene inspectie	12.817	13.675	1,1	12.428	13.662	1,1
Asbestverwijdering	1084	1.248	1,2	1.139	1.406	1,2
Opvolgingsbezoek	1.466	1.391	0,9	1.010	1.060	1,0
Klachtonderzoek	375	418	1,1	375	456	1,2
Ongevalonderzoek	302	471	1,6	374	694	1,9
Ander specifiek bezoek	285	256	0,9	285	256	0,9
Overlegvergadering	109	169	1,6	121	169	1,4

c. Indeling van de werkzaamheden op de bezochte tijdelijke of mobiele bouwplaatsen

Bij elk bezoek wordt door de inspecteur het type van werkzaamheden geregistreerd volgens onderstaande indeling. Onderstaande tabel geeft een overzicht in dalende volgorde van voorkomen van de werkzaamheden op de bezochte bouwplaatsen.

	2008	2007
Metselwerken en betonwerken	7.006	6.781
Dakwerken	2.006	2.032
Afbraak- en saneringswerken	1.498	1.541
Montagewerken (metaal + beton)	1.297	1.104
Overige werkzaamheden in de bouw	1.112	1.010
Installaties (elektriciteit, sanitair, verwarming, airco,...)	815	685
Afwerking: bepleistering, bevloering, schilderwerken	572	585
Grondwerken	484	520
Wegeniswerken	454	372
Schrijnwerk (binnen- en buitenschrijnwerk)	435	363
Nutsleidingen (rioleringen, gasleidingen, kabels, ...)	308	335
Tuinaanleg	40	41
	16.027	15.369

d. Aantal geïnspecteerde werkgevers

Er werden 5.138 verschillende werkgevers gecontroleerd

Aantal malen bezocht in 2008	Aantal werkgevers in 2008		Aantal werkgevers in 2007	
1	2.946	57%	2.870	57%
2	868	17%	890	18%
3	414	8%	415	8%
4	231	4%	251	5%
5	136	3%	139	3%
5..10	334	7%	292	6%
meer dan 10	209	4%	205	4%
	5.138		5.062	

e. Aantal inspectieconclusies voor de geïnspecteerde welzijnsrubriek tijdens bezoeken aan tijdelijke of mobiele bouwplaatsen

Tijdens een inspectiebezoeken kunnen diverse veiligheids- en gezondheidsrubrieken aan bod komen voor inspectie en bespreking met de werkgever.

De inspecteur zal voor elke rubriek een inspectieconclusie trekken volgens de gradatie zoals onderaan in de tabel vermeld evoluerend van positief naar negatief.

Het zijn deze inspectieconclusies die aanleiding geven tot het opmaken van het uitgaande product naar de werkgever (zie verder). Het is de "worstcase" rubriek die het uiteindelijk producttype zal bepalen. Maar uiteraard worden de vastgestelde positieve elementen en minder ernstige inbreuken eveneens vermeld in het schrijven naar de werkgever zodat hij volledig op de hoogte is van de vaststellingen tijdens het inspectiebezoek.

		Inspectieconclusies									
		Positieve opmerking	Geen opmerking	Corrigerend advies	Mondelinge waarschuwing	Schriftelijke waarschuwing (art.9)	Opleggen van een maatregel (art.3)	Element voor stopzetting (art.3)	Element voor procesverbaal van overtreding	Vastleggen van afspraken en maatregelen	Totaal
1	Organisatie welzijnsbeleid, hiërarchische lijn en dynamisch risicobeheersingsstelsel	6	265	219	273	232	6	11	20	16	1.048
2	Coördinatie	12	2.467	499	348	404	8	4	14	17	3.773
3	Grondwerken	3	859	173	187	100	4	12		7	1.345
4	Dakwerken	10	555	181	254	339	52	175	77	27	1.670
5	Afbraakwerken		189	74	82	40	5	10	1		401
6	Inrichtingswerken	1	197	127	52	24	1				402
7	Hyperbare werken		8	5	11						24
8	Stellingen en harnassen	27	2.553	499	807	804	78	103	21	14	4.906
9	Hoogwerkers (gebruik van hefwerktuigen voor werken op hoogte)	9	665	45	107	137	8	17	6	3	997

		Inspectieconclusies									
		Positieve opmerking	Geen opmerking	Corrigerend advies	Mondelinge waarschuwing	Schriftelijke waarschuwing (art.9)	Opleggen van een maatregel (art.3)	Element voor stopzetting (art.3)	Element voor proces-verbaal van overtreding	Vastleggen van afspraken en maatregelen	Totaal
10	Leuning en beveiliging van openingen	16	2.741	772	1.301	1.040	62	116	34	19	6.101
11	Gezondheidstoezicht en EHBO	3	1.924	108	243	131	3	2	2	2	2.418
12	Jongeren, stagiairs en interim's		49	3	7	10		1	6		76
13	Veiligheidsfuncties en afzonderlijk tewerkgestelde werknemers		240	16	24	13				1	294
14	Handgereedschappen, machines en toestellen	11	5.342	117	318	479	11	10	11	5	6.304
15	Hef- en hijswerktuigen	6	2.382	206	478	327	3	9	8	6	3.425
16	Elektrische risico's en brandrisico's	9	3.288	286	625	371	9	14			4.602
17	Inrichting en signalisatie	17	3.863	236	412	500	8	14	9	5	5.064
18	Omgevingsfactoren (verluchting, verlichting, trillingen...), hygiëne en huisvesting	14	3.157	242	535	468	12	16	13	4	4.461
19	Individuele uitrusting (PBM's, werkkledij...)	35	5.674	469	1.463	993	50	15	16	8	8.723
20	Chemische, kankerverwekkende, mutagene en biologische agentia	1	466	82	91	109	6	3	7	8	773
		180	36.884	4.359	7.618	6.521	326	532	245	142	56.807

f. Aantal inspectieconclusies bij de verschillende types van werkzaamheden tijdens bezoeken aan tijdelijke of mobiele bouwplaatsen

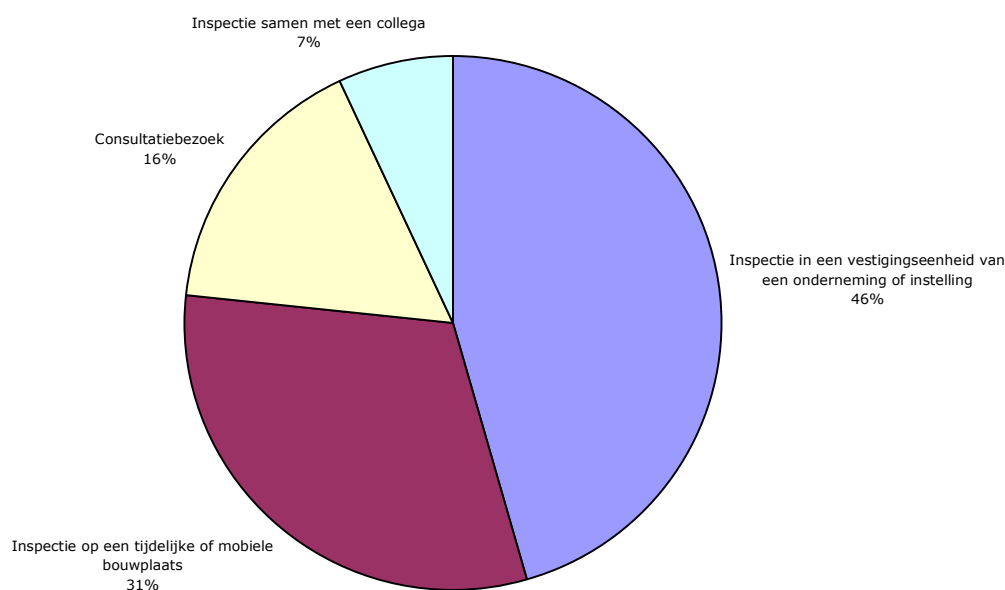
		Inspectieconclusies									
		Positieve opmerking	Geen opmerking	Corrigerend advies	Mondelinge waarschuwing	Schriftelijke waarschuwing (art.9)	Opleggen van een maatregel (art.3)	Element voor stopzetting (art.3)	Element voor proces-verbaal van overtreding	Vastleggen van afspraken en maatregelen	Totaal
	Grondwerken	2	1.173	82	211	152	6	3	4	2	1.635
	Afbraak- en saneringswerken	8	1.898	238	417	222	26	18	33	17	2.877
	Metselwerken en betonwerken	88	18.762	2.630	4.336	3.707	131	159	43	41	29.897
	Montagewerken (metaal + beton)	21	3.562	342	410	333	6	20	15	5	4.714
	Dakwerken	29	3.519	366	810	902	120	269	111	41	6.167
	Afwerken: bepleistering, bevoering, schilderwerken)	4	1.181	124	276	179	9	10	12	8	1.803

Schrijnwerken (binnen- en buitenschrijnwerk)	6	932	72	197	220	7	15	3	3	1.455
Installaties (elektriciteit, sanitair, verwarming, airco, ...)	6	1.811	103	243	229	11	10	2	1	2.416
Wegeniswerken	4	1.362	127	193	163	3	2	15	7	1.876
Nutsvoorzieningen (rioleringen, gasleidingen, kabels, ...)	3	833	56	114	107	2	3		5	1.123
Tuinaanleg		47	10	16	43	1	1		3	121
Overige werkzaamheden in de bouw	9	1.804	209	395	264	4	22	7	9	2.723
Totaal	180	36.884	4.359	7.618	6.521	326	532	245	142	56.807

4.1.2 Tijdsbesteding van de inspecteur op het werkkerrein

Een inspecteur minstens 50% van zijn beschikbare tijd besteden aan deze inspectiebezoeken op het terrein. Deze beschikbare tijd voor inspectie wordt berekend door zijn actieve dagen te verminderen met de tijd besteed aan kennisdeling, nationale projecten, erkende opleidingen en speciale opdrachten voor de federale overheidsdienst en met een forfaitaire 30% van de resterende tijd voor verplaatsing en andere secundaire administratieve activiteiten.

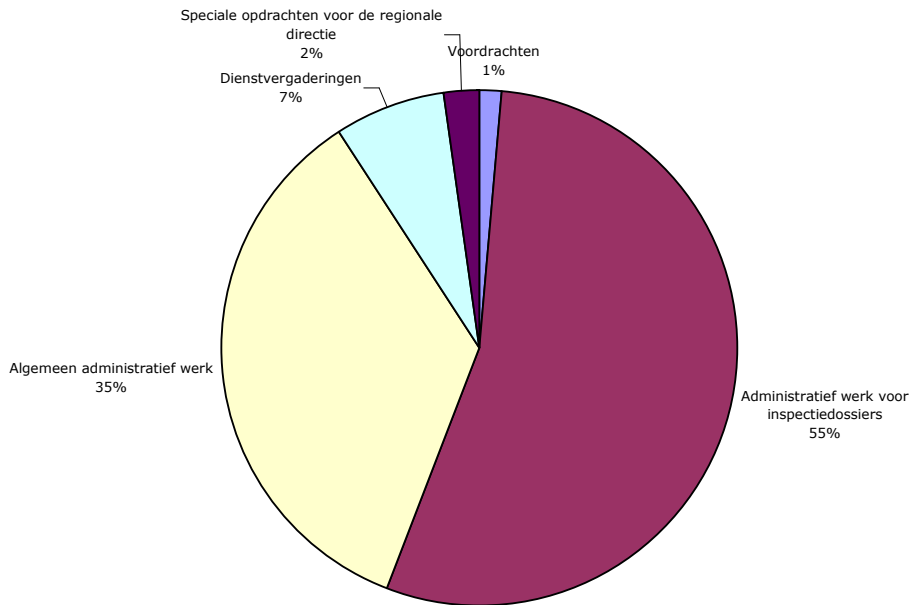
Voor deze indicator wordt de norm niet gehaald omdat nationaal slechts 45,5% van de beschikbare tijd voor inspectie besteed wordt aan de in het punt 4.1.1.1 vermelde bezoeken.



In werkelijkheid is 73% van de beschikbare tijd geregistreerd en zouden we kunnen concluderen dat de forfaitaire 30% die in vermindering wordt gebracht voor verplaatsingen kan worden gereduceerd tot 27%. Dit zou betekenen dat nog een lager percentage van de beschikbare tijd besteed is aan inspectiebezoeken.

Een andere mogelijk conclusie kan zijn dat effectief meer uren worden gepresteerd dan de voorziene 7,6 uren per werkdag.

Het overige deel van de geregistreerde beschikbare tijd is verdeeld zoals in onderstaande grafiek weergegeven.



4.1.3 Verdeling van alle geregistreerde tijden en groepering per kerngebieden

4.1.3.1 Kennisverwerving - volgen van opleiding door inspecteurs

Dit tamelijk groot aantal uren komt van het feit dat in bepaalde regionale directies er inspecteurs zijn die de aanvullende vorming voor preventieadviseur niveau I of II volgen.

4.1.3.2 Kennisdeling

1. Nationale projecten

Een aantal nationale projecten worden gerealiseerd met medewerking van de lokale inspecteurs van de regionale directies zoals softwareontwikkeling, evaluatie Farao-plan, e.a.

Zoals beschreven in punt 4.4 heeft elke regionale directie minstens een contactpersoon in de verschillende praktijkgemeenschappen. De gepresteerde tijd voor activiteiten voor deze nationale werkgroep kunnen niet naar inspectietijd op het terrein gaan en worden ook afzonderlijk geregistreerd.

2. Speciale nationale opdrachten

Ondanks de beperkte inspectiecapaciteit worden een aantal van onze inspecteurs toch gevraagd om prestaties te verrichten als preventieadviseur bij de interne dienst voor preventie en bescherming van onze federale overheidsdienst. Dit wordt onder andere geregistreerd onder deze rubriek

3. Voordrachten

Regelmatig worden onze inspecteurs deskundigen gevraagd om bij te dragen tot studiedagen of symposia. Opdat zij hun opgebouwde knowhow ook zouden kunnen delen met een breder publiek, wordt dit in beperkte mate toegestaan (voor 2007 gemiddeld 9 uur per inspecteur op jaarbasis)

4. Speciale opdrachten van het directiehoofd

Het directiehoofd heeft buiten zijn leidinggevende taak ook meestal een aantal andere opdrachten die hij zo nodig kan delegeren naar een collega inspecteur. De tijd die een inspecteur hieraan besteedt, wordt in deze rubriek geregistreerd.

Het directiehoofd wordt niet geacht zijn tijdsgebruik te registreren tenzij hij, eventueel ter compensatie van gedelegeerde opdrachten, inspectieopdrachten uitvoert.

4.1.3.3 Inspectiebezoeken

1. Inspectiebezoeken aan vestigingseenheden

Al de tijd van aankomst tot vertrek in een vestigingseenheid of een maatschappelijke zetel met een inspectieopdracht als doel wordt onder deze noemer geregistreerd. Deze bezoeken houden zowel een algemeen onderzoek als een specifieke opdracht (zoals opvolging arbeidsongevalonderzoek, onderzoek klacht, onderzoek beroepsziekte, ...) in.

2. Inspectiebezoeken aan tijdelijke of mobiele bouwplaatsen

Op een tijdelijke of mobiele bouwplaats, ook vaak werf genoemd, kunnen meerdere werkgevers actief zijn. Ook de bezoeken aan werven met slechts één aannemer, niet onderworpen aan de coördinatieplicht, vallen hieronder.

Op deze bouwplaatsen worden meestal zowel alle werkgevers met hun personeel als de coördinatieaspecten bekeken voor zover dit ter plaatse mogelijk is. Zo nodig worden de nodige documenten bij de zetels van de werkgevers opgevraagd.

3. Consultatiebezoeken

Wanneer het in het kader van een inspectieopdracht nodig is een bezoek te brengen op een andere plaats dan de exploitatiezetel of een bouwplaats wordt de bestede tijd geregistreerd onder de rubriek "consultatiebezoek". Voor bepaalde specifieke onderzoeken wordt hiervan tamelijk veel gebruik gemaakt, zoals bijvoorbeeld het onderzoek van klachten over ongewenste omgangsvormen (bezoeken aan de externe diensten voor preventie en bescherming op het werk, zelfs thuis bij de klagers ...).

4. Bezoek met een collega

Voor complexe dossiers, uit veiligheidsoverwegingen of in een opleidingstraject is het aangewezen dat bezoeken worden afgelegd met meerdere inspecteurs. De begeleider registreert zijn tijdsbesteding onder deze noemer. Omwille van de beperkte inspectiecapaciteit wordt deze vorm van inspectie zo beperkt mogelijk uitgevoerd.

4.1.3.4 Administratief inspectiewerk

Na een inspectiebezoek moet dit geregistreerd worden, hetzij thuis of op het directiekantoor, en moet over de bevindingen een schrijven worden gericht aan de werkgever over de bevindingen. Sommige bezoeken moeten ook voorbereid worden op basis van opzoekingen in het informatiesysteem. Al deze tijden worden geregistreerd onder de noemer "administratief inspectiewerk".

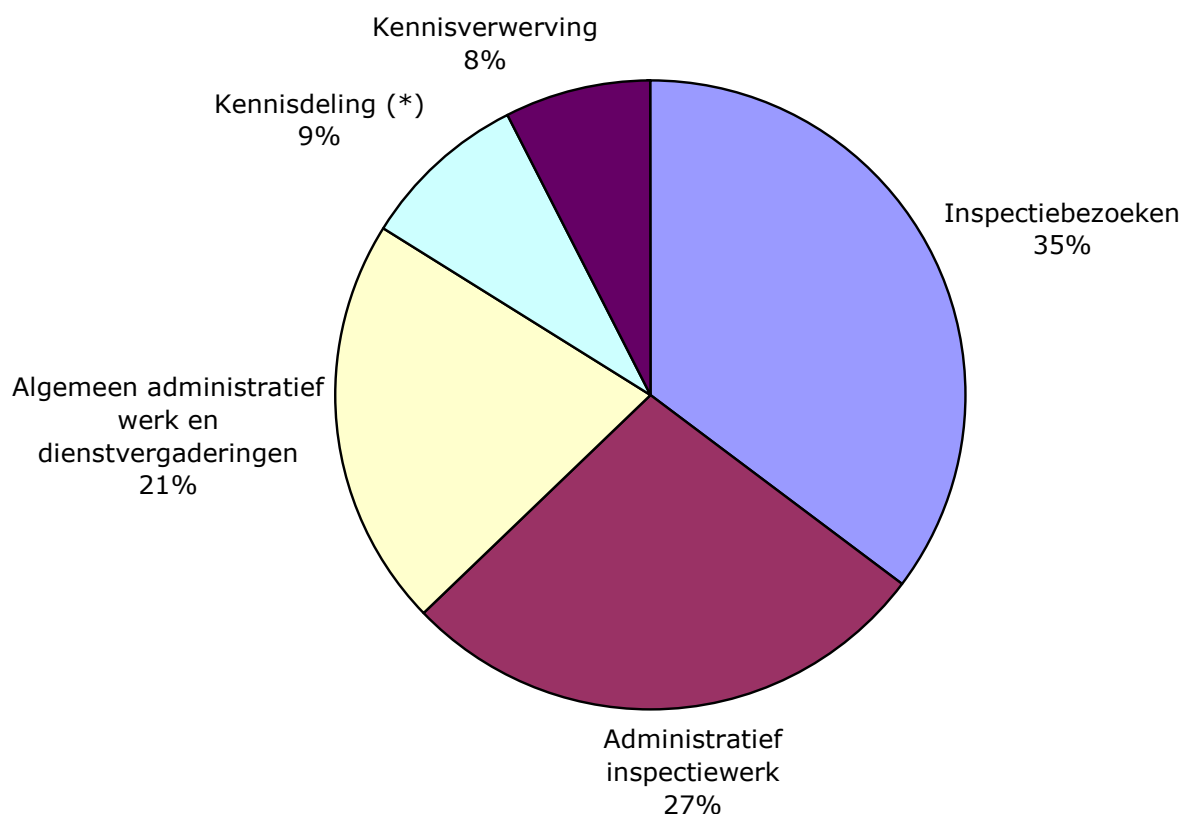
4.1.3.5 Administratief werk

1. Algemeen administratief werk

Anderzijds zijn er ook een aantal taken die moeten gedaan worden zowel op het thuisbureel als in het directiekantoor zoals doornemen van instructies, procedures, zelfstudie, ... Deze tijd wordt geregistreerd onder de rubriek "algemeen administratief werk".

2. Dienstvergaderingen

In de meeste directies wordt minstens maandelijks een vergadering gehouden voor alle inspecteurs waarop de richtlijnen, afgesproken tijdens de nationale coördinatievergadering van de directiehoofden, worden doorgegeven. De dienstvergaderingen zijn ook de momenten om interne organisatorische en praktische afspraken binnen de regionale directie te maken. Ze worden ook gebruikt om de informatie vanuit de praktijkgemeenschappen door te spreken met de inspecteurs en om eventuele feedback te verzamelen.



Conclusie: de ratio administratieve tijd versus effectieve inspectietijd is nog steeds 1,37 hetgeen nog teveel is.

4.1.4 Ondersteunende acties in verband met aanwezigheid op het werktein

4.1.4.1 Informatieverstrekking

Als norm wordt gesteld dat op het niveau van de regionale directie minstens 80% van de schriftelijke informatievragen binnen de twee weken worden beantwoord. Nationaal zijn er 718 dossiers van de 882 binnen de twee weken afgesloten, hetzij 81%.

4.1.4.2 Campagne in de bouwsector

Voor de inspectiecampagne "wegeniswerken" (zie punt 5.2) samen met het NAVB was gepland om twee infocampagnes «wegenwerken» aan te kondigen via de website of via persmededeling en dit is effectief ook gerealiseerd.

4.1.4.3 Evaluatie en informatie over inspectiecampagnes 2007

Voor de inspectiecampagne 2007 van het Senior Labour Inspection Committee "hanteren van lasten in de transportsector en de verzorgingssector" was gepland om deze te evalueren in maart 2008 en hierover een publicatie te doen op de website en dit is ook effectief zo gebeurd.

Voor de inspectiecampagne 2007 "dakwerken" samen met het NAVB was gepland om deze te evalueren in maart 2008 en hierover een publicatie te doen op de website en dit is ook effectief zo gebeurd (<http://www.beswic.be/nl/campaigns>)

4.1.5 Toezichtprogramma in verband met specifieke dossiers

4.1.5.1 Klachten over welzijnsomstandigheden

4.1.5.1.1 Aantal klachten

Er zijn 1.195 algemene klachtendossiers geopend.

4.1.5.1.2 Initiators van de deze dossiers

Een dergelijk dossier kan geïnitieerd worden diverse partijen. De onderstaande tabel geeft een overzicht.

Initiator	2008	2007
De werknemer	498	448
Andere initiators	322	325
Een syndicale organisatie	224	254
Een andere regionale directie	28	32
De werkgever	25	37
De gerechtelijke overheid	23	25
Een interne dienst voor preventie en bescherming	21	12
De inspecteur	19	15
Een onderaannemer	12	9
Een werkgeversorganisatie	9	10
Via het centraal bestuur of de beleidscel	8	21
Een externe dienst voor preventie en bescherming	2	6
Het Fonds voor Arbeidsongevallen	2	
Een werkgever gebruiker van een uitzendkracht	1	
Een externe dienst voor technische controle	1	

4.1.5.1.3 Ontvangstbevestiging

Voor slechts 303 dossiers (of 25%) is het product "bevestiging van ontvangst van de klacht" geregistreerd.

Er was vooropgesteld dat deze bevestiging binnen de 7 dagen na ontvangst van de klacht zou gebeuren en dit was voor 278 dossiers (of 92%) het geval.

4.1.5.1.4 Doorlooptijd van een dossier

Van deze dossiers moesten 75% afgehandeld zijn binnen de zes weken na indienen van de klacht. Er zijn 1.104 dossiers afgesloten in 2008 en hiervan zijn er 450 (of 41%) afgesloten binnen de zes weken na opening als er geen rekening gehouden wordt met wachttijd binnen de doorloop van het dossier.

We spreken van een wachttijd in de doorloop van een dossier als hetzij de administratie hetzij de inspecteur moet wachten op informatie van externen om het dossier verder te kunnen behandelen.

Wanneer we deze wachttijd aftrekken van de doorlooptijd dan zijn er 472 (of 43%) binnen de zes weken na opening afgesloten waarvan 112 dossiers (of 10%) binnen de week.

4.1.5.1.5 Anonieme klachtendossiers

22% van de klachten betreffende de arbeidsomstandigheden, zijnde 262 klachten, werden anoniem ingediend.

4.1.5.1.6 Indeling van de algemene klachten betreffende arbeidsomstandigheden naar de diverse onderwerpen van de wetgeving

Na onderzoek van de klacht wordt door de inspecteur aangeduid of de ingediende klacht effectief gegrond was of niet.

In onderstaand overzicht vindt men het aantal rubrieken die voorkwamen bij de klachten (meerdere rubrieken per klacht mogelijk) en het aantal van deze rubrieken die door de inspecteur als gegrond werden beschouwd.

Rubrieken	Aantal	Gegrond		<i>Aantal</i>	<i>Gegrond</i>	
1. Welzijnswet	112	40	36%	46	20	43%
2. Welzijnsbeleid	59	29	49%	33	23	70%
3. Gezondheidstoezicht	67	26	39%	38	17	45%
4. Interne dienst voor preventie en bescherming op het werk	53	28	53%	24	19	79%
5. Externe dienst voor preventie en bescherming op het werk	21	11	52%	10	8	80%
6. Externe dienst voor technische controle	11	6	55%	2	2	100%
7. Comité preventie en bescherming op het werk	24	8	33%	14	6	43%
8. Veiligheid- en gezondheidssignalering	39	16	41%	51	21	41%
9. Bescherming tegen tabaksrook	82	33	40%	44	18	41%
10. Opslagplaatsen ontvlambare vloeistoffen	10	4	40%	6	4	67%
11. Ruimten met explosieve atmosfeer	13	5	38%	4	2	50%
12. Tijdelijke en mobiele bouwplaatsen	110	36	33%	83	40	48%
13. Omgevingsfactoren en fysische agentia	71	19	27%	40	19	48%
14. Ioniserende straling	1	0	0%			
15. Chemische agentia	41	27	66%	29	14	48%
16. Kankerverwekkende agentia	41	17	41%	41	21	51%
17. Biologische agentia	4	0	0%			
18. Arbeidsmiddelen	54	28	52%	28	19	68%
19. Beeldschermen	18	17	94%	10	10	100%
20. Mobiele arbeidsmiddelen	15	7	47%	10	8	80%
21. Arbeidsmiddelen voor hijsen of heffen / liften	22	11	50%	14	7	50%
22. Werkzitplaatsen en rustzitplaatsen	7	3	43%	6	3	50%
23. Werken op hoogte	44	30	68%	31	15	48%
24. Werkkledij	52	14	27%	33	20	61%
25. Persoonlijke beschermingsmiddelen	47	20	43%	43	22	51%
26. Moederschapbescherming	3	1	33%	2	1	50%
28. Uitzendarbeid	3	2	67%	9	7	78%
29. Manueel hanteren van lasten	17	6	35%	16	6	38%
31. Nachtarbeid en ploegendienst	1	0	0%	1		0%
32. Algemeen reglement op elektrische installaties	40	24	60%	26	17	65%
33. Brandrisico (ARAB art. 52)	38	26	68%	25	17	68%
34. Sociale voorzieningen	77	35	45%	40	15	38%
	1197	529	44%	759	401	53%

4.1.5.1.7 Aantal klachten per NACE groep

Er werd slechts voor 617 dossiers een NACE-code geregistreerd en voor deze dossiers is de verdeling als volgt

Code	Activiteitsomschrijving	Aantal
45	Groot- en detailhandel in en onderhoud en reparatie van motorvoertuigen en motorfietsen	61
43	Gespecialiseerde bouwwerkzaamheden	46
28	Vervaardiging van machines, apparaten en werktuigen, n.e.g.	31
46	Groothandel en handelsbemiddeling, met uitzondering van de handel in motorvoertuigen en motorfietsen	27
85	Onderwijs	26
52	Opslag en vervoerondersteunende activiteiten	25
84	Openbaar bestuur en defensie; verplichte sociale verzekeringen	23
41	Bouw van gebouwen; ontwikkeling van bouwprojecten	21
75	Veterinaire diensten	21
15	Vervaardiging van leer en van producten van leer	19
25	Vervaardiging van producten van metaal, exclusief machines en apparaten	19
47	Detailhandel, met uitzondering van de handel in auto's en motorfietsen	18
60	Programmeren en uitzenden van radio- en televisieprogramma's	18
51	Luchtvaart	16
63	Dienstverlenende activiteiten op het gebied van informatie	13
74	Overige gespecialiseerde wetenschappelijke en technische activiteiten	13
49	Vervoer te land en vervoer via pijpleidingen	11
20	Vervaardiging van chemische producten	10
29	Vervaardiging en assemblage van motorvoertuigen, aanhangwagens en opleggers	10
80	Beveiliging- en opsporingsdiensten	10
88	Maatschappelijke dienstverlening zonder huisvesting	9
26	Vervaardiging van informaticaproducten en van elektronische en optische producten	8
36	Winning, behandeling en distributie van water	7
50	Vervoer over water	7
55	Verschaffen van accommodatie	7
81	Diensten in verband met gebouwen; landschapsverzorging	7
93	Sport, ontspanning en recreatie	7
10	Vervaardiging van voedingsmiddelen	6
18	Drukkerijen, reproductie van opgenomen media	6
35	Productie en distributie van elektriciteit, gas, stoom en gekoelde lucht	6

Code	Activiteitsomschrijving	Aantal
56	Eet- en drinkgelegenheden	6
86	Menselijke gezondheidszorg	6
17	Vervaardiging van papier en papierwaren	5
22	Vervaardiging van producten van rubber of kunststof	5
27	Vervaardiging van elektrische apparatuur	5
42	Weg- en waterbouw	5
71	Architecten en ingenieurs; technische testen en toetsen	5
87	Maatschappelijke dienstverlening met huisvesting	5
94	Verenigingen	5
30	Vervaardiging van andere transportmiddelen	4
68	Exploitatie van en handel in onroerend goed	4
69	Rechtskundige en boekhoudkundige dienstverlening	4
78	Terbeschikkingstelling van personeel	4
91	Bibliotheken, archieven, musea en overige culturele activiteiten	4
92	Loterijen en kansspelen	4
96	Overige persoonlijke diensten	4
16	Houtindustrie en vervaardiging van artikelen van hout en van kurk, exclusief meubelen; vervaardiging van artikelen van riet en van vlechtwerk	3
23	Vervaardiging van andere niet-metaalhoudende minerale producten	3
24	Vervaardiging van metalen in primaire vorm	3
21	Vervaardiging van farmaceutische grondstoffen en producten	2
37	Afvalwaterafvoer	2
53	Posterijen en koeriers	2
62	Ontwerpen en programmeren van computerprogramma's, computerconsultancy-activiteiten en aanverwante activiteiten	2
64	Financiële dienstverlening, exclusief verzekeringen en pensioenfondsen	2
65	Verzekeringen, herverzekeringen en pensioenfondsen, exclusief verplichte sociale verzekeringen	2
70	Activiteiten van hoofdkantoren; adviesbureaus op het gebied van bedrijfsbeheer	2
72	Speur- en ontwikkelingswerk op wetenschappelijk gebied	2
90	Creatieve activiteiten, kunst en amusement	2
99	Extraterritoriale organisaties en lichamen	2
14	Vervaardiging van kleding	1
61	Telecommunicatie	1
73	Reclamewezen en marktonderzoek	1
79	Reisbureaus, reisorganisatoren, reserveringsbureaus en aanverwante	1

Code	Activiteitsomschrijving	Aantal
	activiteiten	
82	Administratieve en ondersteunende activiteiten ten behoeve van kantoren en overige zakelijke activiteiten	1

4.1.5.2 Klachten ongewenste omgangsvormen

4.1.5.2.1 Aantal klachten

Er zijn 596 dossiers geopend betreffende ongewenste omgangsvormen zijnde

- 530 pestklachten
- 25 klachten met diverse vormen van ongewenste omgangsvormen
- 20 klachten in verband met geweldpleging
- 18 klachten van ongewenst seksueel gedrag
- 3 klachten op grond van discriminatie

Zoals men kan waarnemen is door de vernieuwde wetgeving dit aantal significant gedaald. Wat natuurlijk niet wil zeggen dat het aantal formele klachten ook gedaald is maar de tussenkomst van de inspectiediensten en dus het openen van een dossier bij onze dienst vindt slechts plaats na uitputting van de interne procedure.

4.1.5.2.2 Initiators van de deze dossiers

Een dergelijk dossier kan en zal in vele gevallen geïnitieerd worden door de klager zelf of een collega, maar ook dan zal een vragenlijst worden overgemaakt aan het vermeende slachtoffer.

Een volledige overzicht van de verschillende initiators is opgenomen in onderstaande tabel.

Type initiator	Aantal dossiers
De werknemer	460
De gerechtelijke overheid	77
Een externe dienst voor preventie en bescherming	14
Een syndicale organisatie	14
Andere initiators *	13
De interne dienst voor preventie en bescherming	6
De werkgever	5
Via het centraal bestuur of de beleidscel	4
Andere regionale directie	1
De inspecteur	1
Een werkgeversorganisatie	1
Eindtotaal	596

* andere initiators kunnen zijn: collega's, familieleden,

4.1.5.2.3 Verzenden van een vragenlijst aan de klager

Wanneer een klacht in verband met ongewenste omgangsvormen binnenkomt; wordt voor eerst gevraagd of de nodige interne stappen al zijn genomen en zo niet dan wordt dit proces in gang gezet.

Indien de interne procedure is gevolgd en vervolgens toch wordt verzocht dat onze inspectiediensten tussenkomen dan wordt een vragenlijst verzonden naar de klager met als doel de klacht beter te kunnen situeren.

Deze ingevulde vragenlijst moet aan onze dienst terug worden bezorgd met de verklaring van de klager dat zijn anonimiteit maar worden opgeheven, zo dit niet het geval dan kunnen onze diensten niet tussenkomen tenzij in algemene zin om na te gaan of er interne procedures bestaan in het bedrijf en deze ook worden toegepast. Zonder opheffing van de anonimiteit is het onmogelijk om in het individueel dossier tussen te komen.

Bij algemene klachten is deze opheffing van de anonimiteit niet vereist en wordt ook de privacy van de klager door onze inspecteurs gevrijwaard.

In het registratiesysteem is slechts voor 118 dossiers (zijnde 20%) een datum van verzending van de vragenlijst geregistreerd.

Het is mogelijk dat geregistreerde klachtendossiers geen verzenden van een vragenlijst vereisen omdat de klager of bedrijf wordt aangemaand om in eerste instantie de interne procedures op te stellen en de interventie zich dus meer richt om de algemene politiek rond de behandelingen van klachten binnen de onderneming, hetgeen ook zo voorzien is de vernieuwde regelgeving.

De vooropgestelde norm om in 90% van de dossiers binnen de zeven dagen na het ontvangen van een klacht een vragenlijst te verzenden naar (te bezorgen aan) de klager is zeer zeker gehaald want dit gebeurde voor 115 (of 97%) van de registraties.

4.1.5.2.4 Verzenden van een melding aan de werkgever

Wanneer een vragenlijst wordt ontvangen en wordt geoordeeld dat een interventie noodzakelijk is dan wordt zo spoedig mogelijk een melding gedaan aan de betrokken werkgever en hiervoor wordt als norm gesteld dat dit in 90% van de gevallen binnen de 3 dagen moet gebeuren.

De registratie geeft volgende verdeling weer:

- Bij 7 dossiers werd de vragenlijst niet terug ontvangen. Het kan zijn dat een klager afziet van zijn vraag tot interventie bij het ontvangen van de vragenlijst
- Bij 44 dossiers werd door de onderzoekende inspecteur geoordeeld om deze klacht niet als individueel dossier te behandelen en is geen melding gebeurd aan de werkgever
- Bij 67 dossiers is een melding gebeurd aan de werkgever en hiervan zijn er 60 (of 90%) binnen de 3 dagen gebeurd.

4.1.5.2.5 Doorlooptijd van het dossier

Op een bepaald ogenblik worden klachtendossiers geregistreerd als zijnde gesloten.

Dit betekent dat de nodige interventies gebeurd zijn en de nodige afspraken met de werkgever zijn gemaakt om de situatie te regulariseren.

Het is mogelijk dat in een dossier genoteerd wordt dat de afgesproken acties opvolging vereisen met een vermelding van tijdsindicatie.

Terwijl het objectief was om 75% van de dossiers binnen de zes weken af te sluiten is dit slechts gebeurd voor 153 dossiers (hetzij 28%).

Een en ander heeft te maken met de perceptie van de deze afspraak over afsluiten maar ook dat de vereiste interventie en rapporten van preventieadviseurs vooral van externe diensten nogal wat op zich laten wachten.

4.1.5.2.6 Anonieme klachtendossiers

Slechts 1% van de klachten (zijnde 7 klachten) "ongewenste omgangsvormen" werden anoniem ingediend.

4.1.5.2.7 Gecontacteerde personen

Bij een klacht "ongewenste omgangsvormen" kan worden geregistreerd welke voorafgaande stappen reeds werden genomen en welke personen werden gecontacteerd om tussen te komen in de problematiek. De overzichten zijn enkel weergegeven voor de afgesloten dossiers.

Hieronder een overzicht van de geregistreerde elementen. Vermoedelijk werd niet bij alle klachten deze informatie geregistreerd, dus kunnen hieruit geen algemene conclusies getrokken worden.

	2008	2007
Vertrouwenspersoon	11	7
Interne preventieadviseur psychosociale belasting	5	23
Externe preventieadviseur psychosociale belasting	13	19
Vakbond	15	18
Politie	7	11
Werkgever	17	20
Justitie	2	7
Arbeidsgeneesheer	2	1

4.1.5.2.8 Aantal klachten per NACE groep

Voor 227 dossiers is de NACE-groep van de betrokken onderneming gekend en dit geeft onderstaande onderverdeling naar activiteit toe.

Code	Activiteitsomschrijving	Aantal klachten "ongewenste omgangsvormen"
75	Veterinaire diensten	19
85	Onderwijs	18
84	Openbaar bestuur en defensie; verplichte sociale verzekeringen	17
47	Detailhandel, met uitzondering van de handel in auto's en motorfietsen	15
56	Eet- en drinkgelegenheden	10
87	Maatschappelijke dienstverlening met huisvesting	8
28	Vervaardiging van machines, apparaten en werktuigen, n.e.g.	7
15	Vervaardiging van leer en van producten van leer	6
45	Groot- en detailhandel in en onderhoud en reparatie van motorvoertuigen en motorfietsen	6
52	Opslag en vervoerondersteunende activiteiten	6
80	Beveiliging- en opsporingsdiensten	6
10	Vervaardiging van voedingsmiddelen	5
49	Vervoer te land en vervoer via pijpleidingen	5
53	Posterijen en koeriers	5
74	Overige gespecialiseerde wetenschappelijke en technische activiteiten	5
86	Menselijke gezondheidszorg	5
88	Maatschappelijke dienstverlening zonder huisvesting	5
41	Bouw van gebouwen; ontwikkeling van bouwprojecten	4
55	Verschaffen van accommodatie	4
60	Programmeren en uitzenden van radio- en televisiepro-	4

Code	Activiteitsomschrijving	Aantal klachten "ongewenste omgangsvormen"
	gramma's	
64	Financiële dienstverlening, exclusief verzekeringen en pensioenfondsen	4
78	Terbeschikkingstelling van personeel	4
81	Diensten in verband met gebouwen; landschapsverzorging	4
25	Vervaardiging van producten van metaal, exclusief machines en apparaten	3
29	Vervaardiging en assemblage van motorvoertuigen, aanhangwagens en opleggers	3
46	Groothandel en handelsbemiddeling, met uitzondering van de handel in motorvoertuigen en motorfietsen	3
50	Vervoer over water	3
51	Luchtvaart	3
58	Uitgeverijen	3
63	Dienstverlenende activiteiten op het gebied van informatie	3
71	Architecten en ingenieurs; technische testen en toetsen	3
82	Administratieve en ondersteunende activiteiten ten behoeve van kantoren en overige zakelijke activiteiten	3
96	Overige persoonlijke diensten	3
22	Vervaardiging van producten van rubber of kunststof	2
23	Vervaardiging van andere niet-metaalhoudende minerale producten	2
43	Gespecialiseerde bouwwerkzaamheden	2
61	Telecommunicatie	2
70	Activiteiten van hoofdkantoren; adviesbureaus op het gebied van bedrijfsbeheer	2
01	Teelt van gewassen, veeteelt, jacht en diensten in verband met deze activiteiten	1
16	Houtindustrie en vervaardiging van artikelen van hout en van kurk, exclusief meubelen; vervaardiging van artikelen van riet en van vlechtwerk	1
17	Vervaardiging van papier en papierwaren	1
18	Drukkerijen, reproductie van opgenomen media	1
21	Vervaardiging van farmaceutische grondstoffen en producten	1
26	Vervaardiging van informaticaproducten en van elektronische en optische producten	1
36	Winning, behandeling en distributie van water	1
37	Afvalwaterafvoer	1
66	Ondersteunende activiteiten voor verzekeringen en pensioenfondsen	1
77	Verhuur en lease	1
91	Bibliotheken, archieven, musea en overige culturele activiteiten	1
92	Loterijen en kansspelen	1
93	Sport, ontspanning en recreatie	1
94	Verenigingen	1
99	Extraterritoriale organisaties en lichamen	1

4.1.5.3 Opvolging van het onderzoek van ernstige arbeidsongevallen.

4.1.5.3.1 Initiatie van een dossier

Een dossier kan in de regionale directie op volgende drie wijzen worden geïnitieerd:

- ontvangst van de onmiddellijke melding van een zeer ernstig ongeval;
- ontvangst binnen de 10 dagen (of later) na het ongeval van een omstandig verslag betreffende het onderzoek en het daaruit voortvloeiende actieplan van de werkgever;
- raadplegen van de gegevensbank van het Fonds voor Arbeidsongevallen met de vaststelling dat van een aantal ernstige arbeidsongevallen geen omstandig verslag is ontvangen. Deze worden dan opgevraagd bij de betreffende werkgever.

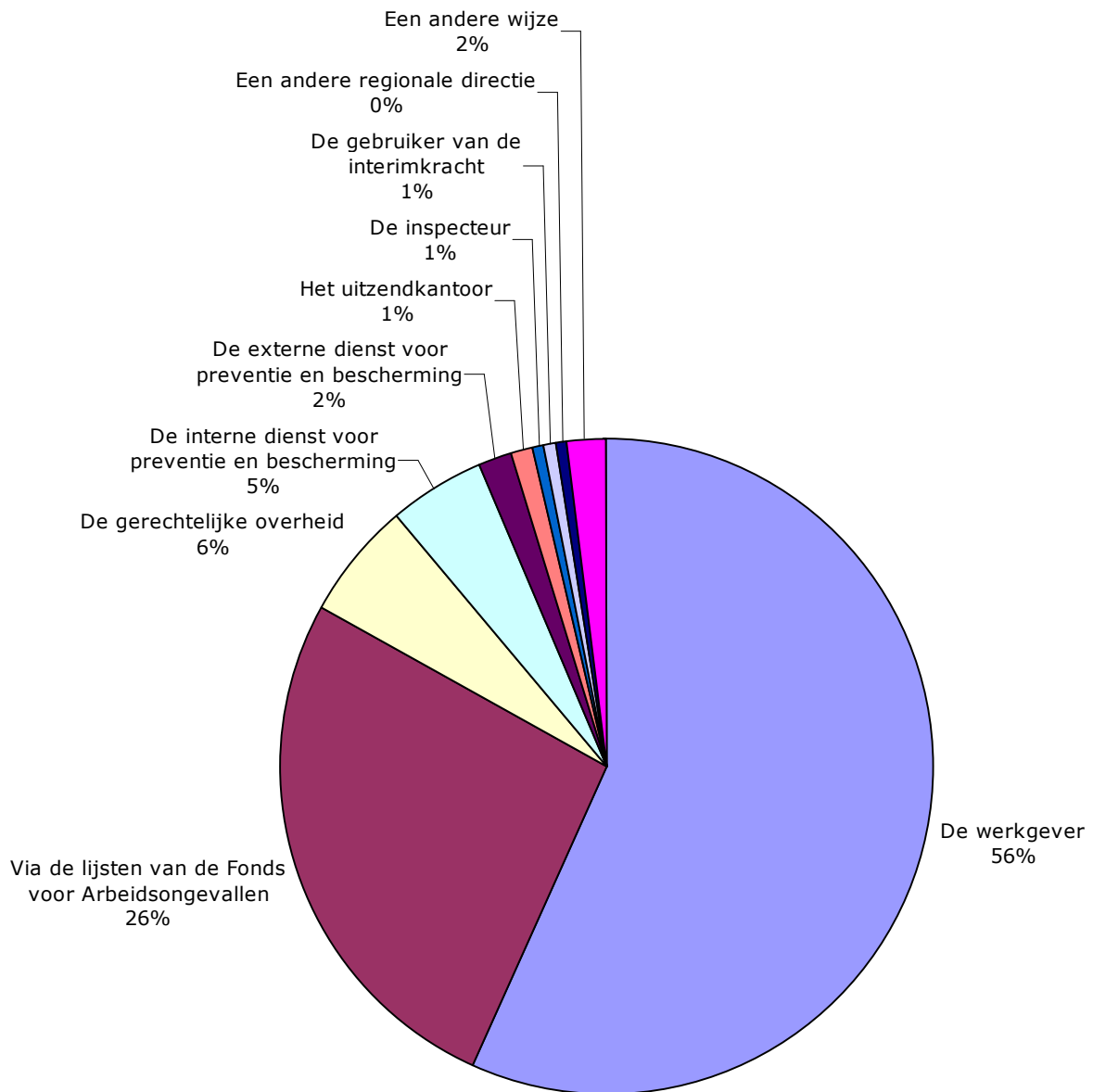
Omwille van de beperkte inspectiecapaciteit worden de selectiecriteria hier beperkt tot de ongevallen die aanleiding tot een tijdelijke arbeidsongeschiktheid van minstens 15 dagen en/of een blijvende arbeidsongeschiktheid van minstens 5%.

Het consulteren van de gegevensbank van het Fonds voor Arbeidsongevallen levert bijkomend 1.582 aanvullende dossiers. Dit aantal zou minimaal een factor 4 (schatting) groter als de beperkende criteria door de regionale directies niet zou gehanteerd worden.

Hieronder een overzicht van de geopende dossiers met indicatie van de initiator

Type initiator	Aantal dossiers
De werkgever	3.389
Via de lijsten van de Fonds voor Arbeidsongevallen	1.582
De gerechtelijke overheid	347
De interne dienst voor preventie en bescherming	279
De externe dienst voor preventie en bescherming	98
Het uitzendkantoor	58
De inspecteur	46
De gebruiker van de uitzendkracht	35
Een andere regionale directie	20
Een andere initiator (*)	122
	5.976

(*) Onder "andere initiator" is verstaan: onderaannemers, werkgeversorganisaties, werknemers, vakbonden, externe diensten voor technische controle, centraal bestuur en andere.



4.1.5.3.2 Omstandig verslag

Een omstandig verslag bevat:

- het onderzoek van een ernstig arbeidsongeval met aanduiding van de primaire, secundaire en tertiaire oorzaken;
- de voorgestelde preventiemaatregelen door de interne of externe preventiedienst;
- het actieplan van de werkgever voor uitvoering van deze voorgestelde maatregelen.

4.1.5.3.3 Doorlooptijd van een dossier

In het kwaliteitssysteem is een procedure opgenomen die het opvolgingsproces beschrijft. Een dossier wordt afgesloten als de inspecteur het voorgestelde actieplan aanvaard. Ook hier kan en zal in een aantal dossiers zeker een opvolgingsactie worden geprogrammeerd.

De afdeling van het regionaal toezicht heeft vooropgesteld om 75% van zijn dossiers af te sluiten binnen de zes weken na opening ervan.

Van de 6.035 afgesloten dossier in 2008 (hierbij zijn dossiers die reeds in het voorgaande jaar zijn geopend) zijn er 2.942 (of 49%) afgesloten binnen de vooropgestelde termijn.

4.1.5.3.4 Gemiddeld aantal dagen tussen de datum van het ongeval en het ontvangen van het omstandig verslag

Van de 5.976 geopende dossiers zijn er slechts 4.676 dossiers weerhouden om dit gemiddelde te berekenen (dossiers zonder ongevaldatum en zonder ontvangen omstandig verslag en waarvan de data onwaarschijnlijk waren, zijn geschrapt)

Het gemiddeld aantal dagen dat het omstandig verslag is binnengekomen na het ongeval is 42 dagen (wat ongeveer overeenkomt met de waarde van 2007)

4.1.5.3.5 Kwaliteitsbeoordeling van het omstandig verslag door de inspecteur

De inspecteurs beoordelen het initieel ontvangen omstandig verslag op hun kwaliteit en dit geeft onderstaande verdeling. Dit is gebeurd bij 3.133 dossiers.

	%
Bijkomend onderzoek vereist	2%
Onaanvaardbaar	1%
Aanvaardbaar	39%
Minder goed	7%
Goed	45%
Zeer goed	7%

Bij deze beoordeling is gekeken naar de duidelijkheid en de diepgang van de gevonden oorzaken en van de voorgestelde maatregelen door de preventiedienst, alsook naar het actieplan van de werkgever.

4.1.5.3.6 Kwaliteitsbeoordeling van het omstandig verslag door de inspecteur in functie van de opsteller (EDPB of IDPB)

Van de ontvangen omstandige verslagen zijn 37% afkomstig van een EDPB en 63% van de IDPB.

Beoordeling	EDPB	IDPB
Bijkomend onderzoek vereist	1,0%	2,3%
Onaanvaardbaar	0,4%	0,6%
Aanvaardbaar	35,2%	40,9%
Minder goed	4,0%	8,4%
Goed	51,5%	41,7%
Zeer goed	7,8%	6,2%

Conclusies:

- De ontvangen omstandige verslagen van de EDPB worden iets beter beoordeeld dan deze afkomstig van de IDPB;
- Onze diensten ontvangen veel te weinig verslagen vanuit de EDPB omdat het merendeel van de ongevallen gebeuren bij kleine ondernemingen waar het ongevalonderzoek dient te gebeuren door een preventieadviseur van de EDPB. Op dit ogenblik zijn de EDPB niet altijd op de hoogte van het ernstige ongeval of kiezen bepaalde ondernemingen om de meerkost voor het onderzoek van het ongeval door de EDPB niet op zich te nemen en dus geen omstandig verslag te laten opmaken.

4.1.5.3.7 Aantal dossiers met een uitzendkracht als slachtoffer

Er zijn 8,1% van de omstandige verslagen (of 483 dossiers) die betrekking hebben op een slachtoffer dat te werk gesteld is als uitzendkracht. 31% van hiervan zijn onderzocht door een externe dienst en 69% door een interne dienst.

4.1.5.3.8 Onderzoeken ter plaatse

Gezien het beperkt aantal inspecteurs en de relevantie wordt niet bij elk dossier een onderzoek ter plaatse uitgevoerd.

Van de 5.976 dossiers is in 14% van de gevallen een onderzoek ter plaatse uitgevoerd of voor 857 dossiers.

De reden voor deze onderzoeken ter plaatse zijn weergegeven in onderstaande tabel.

	Aantal	%
De beslissing werd genomen door de inspecteur tijdens de evaluatie van het omstandig verslag	589	69%
Een bezoek is uitgevoerd voor het opvolging van de voorgestelde maatregelen	126	15%
Op vraag van de arbeidsauditeur	65	8%
Omwille van de melding van ernstige blijvende ongeschiktheid	59	7%
Omdat er een dodelijk slachtoffer is gevallen	18	2%

4.1.5.3.9 Vragen voor bijkomende inlichtingen bij gesloten dossiers

In 6% van de gesloten dossiers (365 dossiers) heeft de administratie bijkomende inlichtingen gevraagd (datum ongeval, naam werkgever, ...).

In 4,6% van de gesloten dossiers (of 282 dossiers) heeft de evaluerende inspecteur bijkomende inlichtingen gevraagd (betreffende oorzaken, omstandigheden van het ongeval, voorgestelde maatregelen of actieplan van de werkgever).

4.1.5.3.10 Aantal ingediende voorlopige verslagen bij gesloten dossiers

In 2,5% van de gesloten dossiers (of 151 dossiers) is een voorlopig verslag ingediend.

4.1.5.3.11 Positieve evaluatie (in percentage) van de verschillende punten door het administratief personeel

	Totaal
Identificatie van het slachtoffer	55%
Gedetailleerde beschrijving van de plaats van het ongeval	55%
Gedetailleerde beschrijving van de omstandigheden	55%
Vaststelling van primaire, secundaire en tertiaire oorzaken	53%
Aanbevelingen van IDPB/EDPB	53%
Lijst van personen betrokken bij de ongevalonderzoek	51%
Identificatie van degene die het verslag heeft opgemaakt	53%
Lijst van personen aan wie een afschrift van het verslag werd opgestuurd	49%
Beslissingen van de werkgever in verband met te nemen maatregelen	68%
Actieplan voor de uitvoering van de maatregelen	65%
Advies van het comité PB	23%

4.1.5.3.12 Percentage van positieve evaluatie door de inspecteur van het omstandig verslag van de verschillende punten

		Totaal
1	Uit de gedetailleerde beschrijving van de plaats van het ongeval kan een goed beeld worden gevormd van de normale werkwijze	60%
2	Uit de gedetailleerde beschrijving van de plaats van het ongeval kan een goed beeld worden gevormd van wat is misgelopen	60%
3	Het feitenmateriaal is concreet	44%
4	Het feitenmateriaal is objectief	43%
5	Akkoord met de vermelde primaire oorzaken	56%
6	Akkoord met de vermelde secundaire oorzaken	52%
7	Akkoord met de vermelde tertiaire oorzaken	33%
8	De aanbevelingen van de IDPB/EDPB zijn concreet	40%
9	De aanbevelingen van de IDPB/EDPB omvatten materiële maatregelen	31%
10	De aanbevelingen van de IDPB/EDPB omvatten organisatorische maatregelen	42%
11	De aanbevelingen van de IDPB/EDPB omvatten een voorstel van planning en een kostenraming	34%
12	Het comité PB, resp. de syndicale delegatie, is akkoord met het onderzoek uitgevoerd door de IDPB/EDPB	22%
13	Het comité PB, resp. de syndicale delegatie, is akkoord met de aanbevelingen van de IDPB/EDPB	29%
14	De werkgever houdt rekening met de door de IDPB/EDPB en het comité PB voorgestelde maatregelen	37%
15	Het actieplan van de werkgever houdt rekening met de aanbevelingen van de IDPB/EDPB	53%
16	Het actieplan vermeldt duidelijk wie verantwoordelijk is voor de uitvoering van de maatregelen en legt een duidelijke timing op	33%

4.1.5.3.13 Aantal en percentage van opgemaakte processen-verbaal van overtreding naar aanleiding van EAO

Er werd in 1,2% van de gesloten dossiers (of bij 70 dossiers) een proces-verbaal van overtreding opgemaakt naar aanleiding van het onderzoek van het ongeval.

4.1.5.4 Opgvolging van meldingen van beroepsziekten

Er is een anomalie in de uniformiteit van de registratie van dergelijke dossiers en hierover moeten intern de nodige afspraken worden gemaakt.

Op dit ogenblik zijn 187 dossiers geïnitieerd waarvan 122 door een externe dienst voor preventie en bescherming.

De significante worden meldingen worden door de geneesheren inspecteurs besproken tijdens hun inspectiebezoeken in de bedrijven.

69 van deze bezoeken werden aangeduid als betrekking hebbende op beroepsziekten.

4.1.5.5 Overzicht van de andere dossiers

Buiten de in de vorige punten beschreven dossiers worden volgende types dossier geregistreerd in het systeem.

Niet alle geopende dossiers zijn reeds afgesloten in 2008 en bij het aantal gesloten dossiers zijn er een deel bij die reeds geopend zijn een voorgaand jaar.

Nummer dossiertype	Omschrijving	Aantal geopende dossiers	Aantal gesloten dossiers
1	Een inspectiebezoek aan een vestigingseenheid van een onderneming kan proactief zijn of een opvolgingsbezoek zijn. Wanneer een product wordt aangemaakt wordt hiervoor een dossier geopend.	3.300	2.865
2	Gelijkaardig aan type 1 maar dan naar aanleiding van een bezoek aan een tijdelijke of mobiele bouwplaats	2.346	2.209
3	Het verwijderen van asbest dient te worden gemeld aan onze diensten en de bezoeken en aangemaakte producten naar aanleiding van de inspecties worden opgenomen in dit dossier	2.019	1.852
4	Voor bepaalde andere meldingen worden ook dossiers geopend maar slechts een deel geeft effectief aanleiding tot een reactief bezoek	6.366	6.345
5	Bij vragen vanuit de gerechtelijke overheid wordt een dossier type 5 geopend	711	700
6	Er dienen een aantal controles te gebeuren in het kader van de risico's veroorzaakt door ioniserende stralingen en deze geven aanleiding tot opening van dit dossier	647	585
7	Gebruik van elektrische installaties in explosieve omgeving vraagt een beschreven preventieve aanpak van zonering en gebruik van aangepast constructiemateriaal. De inspectie dient deze dossiers voorlopig nog te valideren.	411	405
9	Er kan steeds een beroep worden ingesteld tegen de beslissing van de arbeidsgeneesheer en dit geeft aanleiding tot opening van dit dossier.	82	83
10	Voor bepaalde activiteiten dient men te worden erkend of moet een afwijking worden aangevraagd. Regionaal toezicht dient het advies aan te leveren binnen dit erkenning- of afwijkingdossier.	83	76
11	De andere interne dossiers worden gegroepeerd onder type 11	442	420
12	De andere externe dossiers worden gegroepeerd onder type 12	860	801
13	Dit type is een reactie op een informatievraag	147	131
14	Het dossier bevat alle elementen die te maken hebben met dit type inspectie, namelijk het auditeren van een onderneming betreffende haar dynamisch risicobeheersingsysteem.	1	
15	In bepaalde gevallen laat een regionale directie metingen uitvoeren door ons laboratorium industriële toxicologie van de afdeling toezicht op de chemische risico's	5	4
		25.372	24.335

Commentaar:

- Niet alle audits betreffende het dynamisch risicobeheersingsysteem worden opgenomen in de daarvoor bestemde dossiertypes

4.1.5.6 Overzicht van de aangemaakte producten in het kader van diverse dossiers

Het werken met producten richt de aandacht op de klanten. Het accent ligt daardoor op de behoeften van de buitenwereld en zijn steeds hogere verwachtingen met betrekking tot de kwaliteit van de dienstverlening.

De benadering is dat de inspecteurs al hun activiteiten (inclusief inspectiebezoeken), de tijdens deze activiteiten gemaakte vaststellingen en de hieruit voortvloeiende inspectieconclusies registreren en deze gebruiken voor het aanmaken van hun producten aan de klanten.

De inspecteurs registreren hun activiteiten in het voorziene universele registratiesysteem en het bedrijfsbureau registreert de aangemaakte producten in het dossierregistratiesysteem bij de verzending van de documenten. Via dit systeem kan het bedrijfsbureau ook het verloop van de verschillende dossiers opvolgen.

Een product van de inspectie is te omschrijven als een materieel spoor, dat voor de klant (werkgever, werknemer, beleidscel, arbeidsauditeur,...) kan worden gemeten, in termen van tijd, kwaliteit en kwantiteit en waarmee direct of indirect een door beleid of regelgeving bepaald maatschappelijk effect wordt nagestreefd bij een duidelijk aan te wijzen bestemming buiten de inspectie". Het materiaal spoor kan een intern document zijn (bv. een activiteiten- of expertrapport) of een uitgaand document. Het zijn vooral de uitgaande documenten die worden geregistreerd.

Uit praktische overwegingen is gekozen om aan elk type product een nummer toe te kennen zodat een verkorte benoeming kan gebeuren.

De producten van de groep 100 zijn materiële sporen van de opmerkingen overgemaakt werden aan de klant. Ze hebben naarmate het verhogen van het nummer een meer representatief karakter. Het is in functie van de samenvatting van de verschillende inspectieconclusies dat de inspecteur het type product bepaalt.

De producten van de groep 200 hebben meer te maken met administratieve behandeling van het dossier.

4.1.5.6.1 Inspectierapport met positieve opmerking (101)

Dit product is de schriftelijke kennisgeving van de voornamelijk positieve inspectieconclusies die tijdens het inspectiebezoek werden vastgesteld. In de brief kunnen ook elementen worden opgenomen waarvoor geen of mondelinge opmerkingen werden geformuleerd. De globale teneur is de positieve conclusie van de inspecteur na een inspectiebezoek. Spijtig genoeg komt dit product zeer beperkt voor omwille van twee factoren: vele van onze inspecteur hebben een ingebouwde aversie ten opzichte van een dergelijke product, maar anderzijds is het zelden zo dat geen opmerkingen worden vastgesteld.

4.1.5.6.2 Inspectierapport zonder opmerkingen (102)

Dit product bestaat uit de schriftelijke kennisgeving dat de aspecten van welzijn op het werk, die tijdens het inspectiebezoek werden bekeken, conform de reglementering zijn.

4.1.5.6.3 Inspectierapport met corrigerend advies (103)

Dit product bestaat uit de schriftelijke kennisgeving aan de werkgever van de vaststellingen tijdens het inspectiebezoek, waarbij voorstellen worden geformuleerd of documenten worden toegestuurd waarmee rekening kan worden gehouden bij verdere verbeteringsacties.

In het schrijven kunnen ook elementen worden opgenomen waarvoor geen, enkel mondelinge waarschuwingen of positieve elementen werden geformuleerd tijdens het bezoek.

Men zal in de brief duidelijk aangeven dat het gaat over adviezen en niet over wettelijke verplichtingen, die kunnen worden overwogen om nieuwe betere maatregelen te nemen.

4.1.5.6.4 Bevestiging van mondelinge waarschuwing (104)

Dit product omvat het op schrift stellen van de belangrijkste zaken waarover tijdens het inspectiebezoek opmerkingen werden gemeld aan de begeleider. Het gaat hier over aspecten die geen aanleiding geven tot een ernstig en onmiddellijk gevaar en waarbij geen regularisatietermijn wordt opgelegd en ook geen officiële waarschuwing wordt gegeven.

Het is de bedoeling om aan de verantwoordelijke mee te delen dat aan de begeleider(s) een reeks opmerkingen/bedenkingen werden meegedeeld over een bepaalde arbeidssituatie zonder in detail te gaan. Het is dan aan de werkgever om de details op te vragen bij de begeleider(s).

4.1.5.6.5 Schriftelijke waarschuwingen (105)

Dit product bestaat uit de schriftelijke kennisgeving aan de overtreder van de inbreuken die tijdens een inspectiebezoek of bij de raadpleging van documenten werden vastgesteld.

Er bestaan twee varianten van waarschuwingen met en zonder regularisatietermijn. Het is noodzakelijk expliciet in de brief te vermelden welke van de varianten van toepassing is. De wettelijke basis zal steeds vermeld zijn in het schrijven.

4.1.5.6.6 Opleggen van maatregelen (106)

Dit bestaat uit de schriftelijke kennisgeving aan de werkgever van de inbreuken of gevaren, die tijdens het inspectiebezoek werden vastgesteld, waarbij door de inspecteur tegelijkertijd maatregelen aan de werkgever worden opgelegd zonder dat een regularisatietermijn wordt opgegeven.

Indien de inspecteur vaststelt dat het nemen van de opgelegde maatregelen een zekere tijd in beslag zal nemen, kan hij "een maatregel met regularisatietermijn" opleggen. In deze gevallen moeten door de werkgever tijdelijke maatregelen worden genomen, die het risico van de werknemer verminderen tijdens de regularisatietermijn. De inspecteur zal dit expliciet in de brief vermelden en eveneens de reglementaire voorschriften, waarop de vaststellingen betrekking hebben.

4.1.5.6.7 Stopzetting (107)

Dit product wordt gebruikt om een gevaarlijke arbeidssituatie onmiddellijk stop te (laten) zetten.

Tegen dit product zijn er beroepsmogelijkheden en in het schrijven wordt vermeld hoe de ontvanger dit moet doen.

Indien dit relevant is, kan volgende formulering worden opgenomen: "Indien de vermelde maatregelen niet worden getroffen, heeft bij gebeurlijk ongeval de getroffene of diens rechthebbende de mogelijkheid een burgerlijke aansprakelijkheidsvordering in te stellen". Dit kan ernstige gevolgen hebben voor een werkgever.

4.1.5.6.8 Proces-verbaal van overtreding (108)

Het proces-verbaal van overtreding is gedefinieerd als de officiële akte van een wettelijk bevoegd opsporingsambtenaar die tot bewijs van een misdrijf strekt en gebaseerd is op de vaststelling van bepaalde feiten of op de verklaringen van bepaalde bevoegde personen.

Een dergelijk product bestaat uit het eigenlijke document aangevuld met alle inlichtingen van de gedane opsporingen, namelijk de processen-verbaal van verhoor, teneinde de verklaring van om het even welke persoon op officiële wijze te noteren.

4.1.5.6.9 Vastleggen van afspraken en/of maatregelen (109)

Dit product omvat het op schrift stellen van het engagement van de werkgever of andere betrokkenen, waarbij deze bevestigt dat hij kennis heeft genomen van de inbreuken of gevaren en dat hij er zich toe verbindt deze te regulariseren.

Dit product kan en zal achteraf, wanneer blijkt dat de werkgever ondanks de gemaakte en door hem onderschreven afspraken de inbreuken of gevaren toch niet wegneemt, als bewijsmateriaal aan een proces-verbaal van overtreding worden toegevoegd.

4.1.5.6.10 Doorsturing (201)

Dit product omvat het doorsturen of terugsturen van een dossier dat foutief aan de dienst werd bezorgd, zonder dat de dienst een eigen inbreng heeft in het dossier.

Het doorsturen zal enkel gebeuren indien men met zekerheid weet dat de dienst aan welke men het dossier doorstuurt effectief bevoegd is, in het andere geval moet men het dossier integraal terugsturen naar de afzender.

4.1.5.6.11 Opvragen van bijkomende inlichtingen (202)

Dit product omvat het opvragen van bijkomende inlichtingen in het kader van een dossier dat in onderzoek is. Het kan zowel worden gebruikt voor het opvragen van administratieve als voor inhoudelijke inlichtingen.

4.1.5.6.12 Kennisgeving (203)

Dit product omvat het doorsturen van kopieën van een dossier aan de correspondent, bijvoorbeeld de kopie van een proces-verbaal van verhoor of aan andere betrokken partijen dan de effectieve correspondent.

4.1.5.6.13 Bevestiging van ontvangst (204)

Dit product omvat het bevestigen door het bedrijfsbureau aan de correspondent dat een vraag of een klacht of een dossier door de dienst werd ontvangen.

Dit product wordt enkel gebruikt indien het dossier effectief voor de dienst bestemd is en administratief volledig is.

4.1.5.6.14 Bevestiging afspraken (inspectieplanning) (205)

Dit product omvat het bevestigen door de inspecteurs aan de betrokken correspondent in verband met een geplande inspectie. Het wordt vooral gebruikt indien de inspecteur van de correspondent verwacht dat tijdens de inspectie bepaalde personen aanwezig zouden zijn of indien bepaalde documenten of dossiers ter inzage moeten klaarliggen.

4.1.5.6.15 Antwoord op externe vragen (206)

Dit product omvat het beantwoorden op vragen naar de administratieve stand van zaken van dossiers of op vragen in verband met de reglementering.

4.1.5.6.16 Uitnodiging voor een verhoor (207)

Dit product omvat de uitnodiging van de correspondent om zich aan te bieden op het directiekantoor of op een andere duidelijk omschreven plaats voor de opname van een proces-verbaal van verhoor.

In de uitnodiging wordt de plaats, de datum en het uur van de afspraak duidelijk vermeld. In de uitnodiging wordt steeds voorzien dat mits voorafgaande contact name door de correspondent de plaats van de afspraak, de datum of het uur in onderling akkoord kan worden gewijzigd.

Deze uitnodiging wordt aangetekend verstuurd ten minste 10 dagen voor de datum van de afspraak.

4.1.5.6.17 Overmaking naar het centraal bestuur van de algemene directie (208)

Dit product omvat alle correspondentie met het centraal bestuur van de algemene directie.

4.1.5.6.18 Herinnering (209)

Dit product omvat de administratieve herinneringen aan correspondenten indien zij geen gevolg hebben gegeven aan afspraken of vragen van de inspectie.

4.1.5.6.19 Expertproduct (210)

Dit product is een rapport dat is opgemaakt door een inspecteur in het kader van bepaalde specifieke dossiers (bijvoorbeeld valoriseren van zoningplannen e.a.).

Dit product kan en zal de basis vormen van andere producten en zal worden opgenomen in het betreffende dossier.

4.1.5.6.20 Aantal gerealiseerde producten per type dossier

Product	Dossiertype	(1)	(2)	(3)	(4)	(5)	(6)	(7)	Totaal	
Schriftelijke waarschuwingen (product 105)		533	2.302	1.406	482	157	65	212	5.157	22%
Opvragen van bijkomende inlichtingen (product 202)		2.702	102	47	48	146	56	543	3.644	16%
Kennisgeving (product 203)		613	308	421	325	253	124	480	2.524	11%
Bevestiging van ontvangst (product 204)		1.180	28	1	306	174	8	228	1.925	8%
Expertproduct (product 210)		214	61	21	137	132	413	720	1.698	7%
Doorsturing (product 201)		302	63	286	128	86	94	349	1.308	6%
Antwoord op externe vragen (product 206)		143	109	34	72	44	223	566	1.191	5%
Inspectierapport met corrigerend advies (product 103)		77	645	196	75	5	3	49	1.050	5%
Inspectierapport zonder opmerkingen (product 102)		34	28	247	12	138	22	322	803	3%
Stopzetting (product 107)		7	49	554	24		2	19	655	3%
Bevestiging van mondelinge opmerkingen (product 104)		53	409	38	50	9	18	42	619	3%
Vastleggen van afspraken/maatregelen (product 109)		270	74	34	32	59	42	54	565	2%
Hoofdbestuur en andere directies (product 208)		102	36	174	34	5	8	206	565	2%
Proces-verbaal van overtreding (product 108)		135	17	184	48	1	25	107	517	2%
Andere producten		420	244	55	62	130	53	111	1.075	2%
Totaal		6.785	4.475	3.698	1.835	1.339	1.156	4.008	23.296	
Administratieve producten		5.466	829	1.012	1.081	905	953	3.148	13.393	57%
Inspectieproducten		1.319	3.646	2.687	754	434	204	861	9.904	43%

- (1) Opvolging ernstige arbeidsongevallen
- (2) Inspectiebezoeken van vestigingseenheden
- (3) Inspectiebezoeken op tijdelijke of mobiele bouwplaatsen
- (4) Algemene klachten
- (5) Pestklachten
- (6) Dossiers vanuit de gerechtelijke overheid
- (7) Andere dossiers

Conclusies:

- In het algemeen zijn het aantal administratieve producten groter dan de inspectieproducten
- Voor de dossiers opvolging van ernstige arbeidsongevallen is dit significant het geval en dit stelt voor sommige regionale directies met beperkte administratieve personeelscapaciteit een probleem. De procedure zal dan ook worden bijgestuurd.
- Logischerwijs is dit voor de dossiers ten gevolge van inspectiebezoeken aan vestigingseenheden en tijdelijke of mobiele bouwplaatsen niet het geval, alhoewel kan worden opgemerkt dat de verhouding bij de bezoeken aan tijdelijke of mobiele bouwplaatsen meer overhelt naar administratieve onderbouw.

4.1.5.6.21 Gevolgen van processen-verbaal van overtreding in de loop der jaren

Na het opmaken van een proces-verbaal van overtreding wordt dit simultaan overgemaakt aan de overtreder, de arbeidsauditeur of procureur des Konings (al naargelang het geval), het hoofdbestuur van de algemene directie en de dienst van de administratieve geldboetes van onze federale overheidsdienst.

De ontvangen processen-verbaal worden geregistreerd in een informaticasysteem GINAA waarin ook de opvolging van het dossier wordt gedaan tot de finale uitspraak.

De opvolging gebeurt per geregistreeerde inbreuk.

In onderstaande tabel is de situatie op 11 juni 2009 weergegeven wat de afhandeling van de geregistreeerde inbreuken betreft vanaf 2005.

	2006	2007	Tot 2008	%	2008	Totaal	%
Aantal inbreuken gesanctioneerde door penale geldboete	318	414	732	30%	386	1.118	18%
Aantal inbreuken in afwachting van definitieve bericht van arbeidsauditeur	258	400	658	27%	815	2.131	33%
Beslissingen van de juridische overheid	576	814	1.390	57%	1.201	3.982	63%
Aantal inbreuken gesanctioneerde door administratieve geldboete	280	71	351	14%	5	707	11%
Aantal inbreuken gesanctioneerde door klas-sement zonder gevolg	57	64	121	5%	9	251	4%
Aantal inbreuken nog te behandelen door de juristes van de dienst SDG	144	429	573	24%	283	1.429	22%
Totaal aantal behandelde (of nog te be-handelen) inbreuken door de dienst SDG	481	564	1.045	43%	297	2.387	37%
Totaal van alle rubrieken	1.057	1.378	2.435		1.498	6.368	

Opgelet: deze registratie is nog in een opstartfase en het overzicht is dus niet volledig zeker wat de voorgaande jaren betreft.

Mogelijke conclusies:

Dat er lange wachttijden zijn voor er uitspraken volgen vanuit arbeidsrechtbanken. Zelfs voor processen-verbaal van voor 2008 wacht men nog voor 57% op een uitspraak van de rechtbank.

- o Wanneer we enkel kijken naar de gevallen van voor 2008 dan zijn ook slechts 44% be-boet (30% door justitie en 14% door de dienst administratieve geldboetes).
- o Een verdere samenwerking met de juridische diensten zal er moeten voor zorgen dat hierin verbetering komt.

4.1.6 Opleidingsprojecten voor inspecteur in het kader van de be-handeling van dossiers

Er werd vooropgesteld dat aan alle nieuwe inspecteurs een basisopleiding zou worden gege-ven van minimaal zes weken. Dit objectief is uitgebreid gerealiseerd doordat aan de nieuwe inspecteurs gemiddeld negen weken opleiding is gegeven.

In totaal zijn aan de inspecteurs 630 dagen voortgezette opleiding gegeven hetgeen meer is dan het vooropgezette doel van minimaal twee dagen per inspecteur.

4.1.7 Auditeren van het dynamische risicobeheersingsysteem in de ondernemingen

Er was vooropgesteld dat er minstens 2 audits zouden moeten worden uitgevoerd per full-time equivalent inspecteur van niveau A en B. Er waren 105 fulltime equivalenten in 2008 beschikbaar, hetgeen 210 audits moest opleveren.

Er is in 142 ondernemingen een audit betreffende het dynamisch risicobeheersysteem uit-gevoerd.

4.2 Afdeling van het toezicht op chemische risico's

4.2.1 Activiteiten in verband met het toezicht in de Seveso-bedrijven

4.2.1.1 Algemeen overzicht van de tijdsbesteding van de ingenieurs in 2008

Tijd voor inspectieopdrachten:	Aantal uren	%
○ Systematische Seveso-inspecties	7.944,7	30,6
○ Andere proactieve inspecties	940,1	3,6
○ Onderzoek van ongevallen/incidenten	2.143,8	8,3
○ Onderzoek van klachten	270,2	1,0
○ Onderzoek van afwijkingsaanvragen	73,4	0,3
○ Onderzoek van zoneringdossiers	1.004,4	3,9
○ Andere reactieve onderzoeken	1.005,3	3,9
Tijd voor andere activiteiten:		
○ Onderzoek van veiligheidsrapporten	1.561,6	6,0
○ Behandeling van kennisgevingen	211,9	0,8
○ Coördinatie en overleg	582,7	2,2
○ Vertegenwoordiging	413,8	1,6
○ Crisisbeheer	98,0	0,4
○ Onderzoek & ontwikkeling	2.008,1	7,7
○ Informatie, advies, e.d.	656,3	2,5
Tijd voor organisatie, opleiding en andere:		
○ Ontwikkeling van informaticatoepassingen	1.580,7	6,1
○ Stafvergaderingen	918,7	3,5
○ Beheer van het kwaliteitssysteem	376,2	1,4
○ Opleiding en permanente vorming	747,7	2,9
○ Diverse andere activiteiten	1527,9	5,9
Tijd voor verplaatsingen:	1.887,6	7,3
TOTAAL	25.953,1	100

4.2.1.2 Inspectieopdrachten

In 2008 werden 819 inspectiebezoeken uitgevoerd, waarvan:

- 522 bezoeken voor het uitvoeren van 466 onderzoeken in het kader van de Seveso II-richtlijn (zie punt 3.2.2.);
- 71 proactieve bezoeken voor inspecties in het kader van de wetgeving inzake het welzijn op het werk;
- 226 reactieve bezoeken.

4.2.1.2.1 Beschikbare tijd voor inspecties

De beschikbare tijd voor inspectiewerk en aanverwante activiteiten (met inbegrip van opleiding, dienstvergaderingen en verplaatsingen) bedroeg in 2008: 16.504 uren. Dit komt overeen met 10,3 fulltime equivalenten voor het uitvoeren van inspecties.

De volgende tabel geeft een algemeen overzicht van de verdeling van de beschikbare tijd voor inspecties in 2008:

Tijdsbesteding per fulltime equivalent en per jaar	%
o "out of office"	35,2
o "in the office" voor voorbereiding, rapportering en opvolging van inspectiebezoeken	54,7
o andere activiteiten	10,1

4.2.1.2.2 Systematische Seveso-inspecties

In 2008 werden 466 systematische onderzoeken uitgevoerd van de preventiesystemen in de Seveso-bedrijven, zoals voorgeschreven bij art. 18 van de Seveso II-richtlijn:

- o 32 initiële onderzoeken (deze inspecties zijn bedoeld als eerste inspectie in een bedrijf, wanneer het, bij gebrek aan voldoende informatie, quasi onmogelijk is om al een meer gericht onderzoek voor te bereiden)
- o 64 onderzoeken van het veiligheidsbeheersysteem van de bedrijven
- o 58 onderzoeken van preventieve maatregelen aan de hand van specifieke checklists
- o 58 onderzoeken van preventieve maatregelen aan de hand van risicoanalyses en onderzoeken van specifieke risico's
- o 37 onderzoeken om te verifiëren of bepaalde maatregelen effectief in de praktijk worden gebracht
- o 217 opvolgingsinspecties van voorgaande systematische inspecties

4.2.1.2.3 Inspectiecampagnes

a) Campagne contractoren

In de chemische industrie wordt veel gebruik gemaakt van contractoren voor het uitvoeren van diverse werken. Sedert 2004 worden daarom in de jaarlijkse inspectieplanning een aantal inspecties opgenomen die speciaal gericht zijn op de werkomstandigheden van contractoren

In 2008 werden in het kader van deze campagne 22 inspecties uitgevoerd. De belangrijkste tekortkomingen zijn:

- o Bij 25% van de vaststellingen bleek de taakrisicoanalyse en de werkvoorbereiding onvoldoende. In deze gevallen bestond deze analyse eigenlijk enkel op papier, zonder dat de werknemers volledig op de hoogte waren gesteld van de specifieke gevaren van hun taak.
- o Het werkvergunningstelsel blijft een belangrijk aandachtspunt. Zo wordt er soms omwille van de eenvoud een zeer langlopende en vaag omschreven werkvergunning afgeleverd, waardoor de uitvoerders geen overzicht meer hebben van de potentiële gevarensituaties en de te treffen preventiemaatregelen.
- o De kennis van de alarmsignalen laat dikwijls te wensen over. Er werd vastgesteld dat contractoren niet altijd op de hoogte zijn van de verzamelplaatsen bij alarm.
- o Verder werden verschillende tekortkomingen vastgesteld in verband met stellingen, vooral op het vlak van keuringen en losliggende loopplanken.

b) Campagne chemische agentia

In 2007 werd een inspectiecampagne opgestart die gericht was op het beheersen van de risico's van blootstelling aan chemische agentia in de Seveso-bedrijven. Deze campagne werd voortgezet in 2008.

De belangrijkste tekortkomingen bij inspecties in 11 bedrijven zijn:

- het ontbreken van een degelijke risicoanalyse in het algemeen en specifiek bij het invoeren van nieuwe gevaarlijke stoffen en bij het wijzigen van processen en/of installaties;
- het ontbreken van de jaarlijkse actualisering van risicoanalyses voor blootstelling aan kankerverwekkende agentia;
- het niet betrekken van de arbeidsgeneesheer bij deze risicoanalyses (vooral bij arbeidsgeneesheren van externe diensten);
- onvolledige inventarisatie van de aanwezige gevaarlijke stoffen (voornamelijk bijproducten of intermediaire producten) en risicovolle arbeidsplaatsen;
- onvoldoende informatiedoorstroming naar uitzendkantoren i.v.m. risico's betreffende chemische en kankerverwekkende agentia;
- onvoldoende of niet geactualiseerde informatie op de veiligheidsinformatiebladen;
- het ontbreken van voldoende preventiemaatregelen, zoals op het vlak van afzuiginstallaties;
- het niet systematisch afbakenen van plaatsen met een verhoogd blootstellingsrisico op kankerverwekkende en mutagene agentia ten gevolge van niet-routinematige activiteiten;
- blootstellingmetingen die onvoldoende worden aangestuurd door de risicoanalyse;
- onvoldoende terugkoppeling vanuit het gezondheidsdossier naar blootstellingmetingen;
- onvoldoende informatie van de werknemers en betrokkenheid van het Comité voor preventie en bescherming op het werk;
- het ontbreken van het register van de werknemers blootgesteld aan kankerverwekkende en mutagene agentia;
- het ontbreken van noodscenario's en interventieplannen voor giftige gaswolken.

Deze campagne heeft dus, net zoals in 2007, heel wat tekortkomingen aan het licht gebracht. Vooral op het vlak van het uitvoeren van een degelijke risicoanalyse is verbetering noodzakelijk in de meeste onderzochte bedrijven. De goede uitvoering van de vereiste corrigerende acties zal verder worden opgevolgd en de campagne zal ook in 2009 worden voortgezet.

c) Campagne kwikelektrolysebedrijven

In 2007 werd een onderzoek uitgevoerd in de 3 bedrijven waar chloor wordt geproduceerd via kwikelektrolyse. Eind 2007 en begin 2008 werden door het Laboratorium voor industriële toxicologie metingen uitgevoerd in deze bedrijven. Op basis van deze metingen werden geen problemen vastgesteld op het vlak van blootstelling aan kwik.

4.2.1.2.4 Onderzoek van arbeidsongevallen

a) Ernstige arbeidsongevallen

In 2008 werden 334 ernstige arbeidsongevallen gemeld in 121 Seveso-bedrijven.

96 van deze ernstige arbeidsongevallen werden ter plaatse onderzocht. Voor de overige ernstige arbeidsongevallen werd het onderzoek beperkt tot een analyse van het omstandig verslag van de preventiedienst en het opvolgen (bij gelegenheid van een volgend inspectiebezoek) van de uitvoering van de preventiemaatregelen zoals vastgelegd in dit verslag.

97 van deze ongevallen hadden betrekking op een contractor of een andere werkgever die werken uitvoerde in het Seveso-bedrijf. Bij 32 ongevallen was het slachtoffer een uitzendkracht.

Indeling van de ernstige arbeidsongevallen volgens de gevolgen:

Aantal	Gevolgen
3	Dodelijke arbeidsongevallen
6	Ongevallen met een blijvend letsel tot gevolg
325	Ongevallen met een tijdelijk letsel tot gevolg

Indeling van de ernstige arbeidsongevallen volgens de afwijkende gebeurtenis:

Aantal	%	Afwijkende gebeurtenis
11	3,3	Afwijkende gebeurtenis als gevolg van een elektrische storing, explosie, brand
97	29,0	Afwijkende gebeurtenis door overlopen, kantelen, lekken, leeglopen, verdampen, vrijkomen
48	14,4	Breken, barsten, glijden, vallen, instorten van het betrokken voorwerp
86	25,7	Verlies van controle over een machine, vervoer- of transportmiddel, handgereedschap, voorwerp
35	10,5	Vallen van personen van hoogte
31	9,3	Gegrepen of meegesleept worden door een voorwerp of de vaart daarvan
26	7,8	Andere

Indeling van de ernstige arbeidsongevallen volgens het betrokken voorwerp:

Aantal	%	Betrokken voorwerp
36	10,8	Gebouwen, bovengrondse constructies, steigers
3	0,9	graafwerken, kuilen, putten
20	6,0	distributiesystemen
10	3,0	motoren, systemen voor transmissie en opslag van energie
31	9,3	mechanisch handgereedschap
45	13,5	machines en uitrusting
51	15,3	systemen voor gesloten of open transport en opslag
13	3,9	Voertuigen voor transport over land
9	2,7	Lasten
82	24,6	Chemische, explosieve, radioactieve of biologische stoffen
3	0,9	veiligheidssystemen en veiligheidsuitrusting
31	9,3	Andere

Indeling van de ernstige arbeidsongevallen volgens de aard van het letsel:

Aantal	%	Letsel
11	3,3	Vleeswonden met verlies van weefsel die aanleiding geven tot een meerdaagse arbeidsongeschiktheid

186	55,7	Botbreuken
7	2,1	Traumatische amputaties en afzettingen
5	1,5	Schuddingen en inwendige letsels die in afwezigheid van behandeling levensbedreigend kunnen zijn
2	0,6	Schadelijke effecten van elektriciteit die aanleiding geven tot een meerdaagse arbeidsongeschiktheid
104	31,1	Brandwonden die aanleiding geven tot een meerdaagse arbeidsongeschiktheid of chemische of inwendige verbrandingen of bevrozingen
10	3,0	Vergiftigingen en infecties
2	0,6	Verstikkingen en verdrinkingen
7	2,1	Andere

b) Zware chemische ongevallen

In 2008 heeft zich één zwaar ongeval voorgedaan in de zin van de Seveso II-richtlijn, dat werd gerapporteerd aan de Europese Commissie. Bij dit ongeval is een belangrijke hoeveelheid vrijgekomen van een toxisch product, omdat de pakking van een flensafdichting het begeven had. Er waren evenwel geen slachtoffers.

4.2.1.2.5 Onderzoek van klachten

In 2008 werden 18 klachten ingediend, die allemaal in onderzoek werden genomen.

Aantal klachten	Onderwerp van de klacht
5	Onveilige werkomstandigheden
1	Veiligheid van heftrucks
1	Elektrische installaties
1	Werkpostfiches
2	Tijdelijke of mobiele bouwplaatsen
1	Onderzoek van ongevallen
1	Toezicht van de hiërarchische lijn
3	Psychosociale risico's
1	Werking van de interne dienst PBW
2	Werking van het comité PBW
Aantal klachten	Resultaat van het onderzoek
6	Gegronnd
7	Gedeeltelijk gegronnd
4	Ongegronnd
1	Nog in onderzoek

4.2.1.2.6 Output van de inspectieopdrachten

Aantal	Inspectieproducten
11	Brieven met positieve appreciatie
820	Brieven met vaststellingen, verbeteringsacties en termijnen
11	Formele waarschuwingsbrieven met aanmaning tot regularisatie

Aantal	Inspectieproducten
3	Bevelen tot onmiddellijke stopzetting of het onmiddellijk treffen van veiligheidsmaatregelen
3	Processen-verbaal van overtreding
1	Afzonderlijk proces-verbaal van verhoor
69	Brieven of rapporten aan andere instanties
12	Verslagen over afwijkingsaanvragen en andere adviesaanvragen
151	Brieven inzake beoordelingen van zoneringsdossiers
964	Totaal

4.2.1.3 Andere activiteiten

4.2.1.3.1 Onderzoek van veiligheidsrapporten en kennisgevingen

In 2008 werden 64 veiligheidsrapporten onderzocht en werden 73 kennisgevingen behandeld.

4.2.1.3.2 Coördinatie, overleg en vertegenwoordiging

De afdeling is belast met het coördineren van de inspecties van alle bevoegde (zowel Gewestelijke als Federale) inspectiediensten die verband houden met het toezicht op de preventie van zware chemische ongevallen in ons land. De afdeling zorgt tevens voor de organisatie van het overleg tussen de Belgische autoriteiten die betrokken zijn bij de preventie en bestrijding van zware ongevallen. Deze opdrachten zijn noodzakelijk om ervoor te zorgen dat de verschillende overheidsdiensten op een coherente wijze optreden in gans het land.

In 2008 werd 2,2% van de beschikbare tijd besteed aan 8 coördinatie- en overlegvergaderingen.

Deze afdeling is de vertegenwoordiger van de Algemene Directie in comités in werkgroepen in verband met de preventie van zware ongevallen. De deelname aan de 34 vergaderingen in 2008 was goed voor 1,6% van de beschikbare tijd.

4.2.1.3.3 Crisisbeheer

Met het Crisiscentrum van de FOD Binnenlandse Zaken werd samengewerkt voor de praktische uitwerking van noodplannen voor crisissituaties die een nationale coördinatie vragen. Concreet werd meegewerkt aan het project voor een gids inzake het opstellen van de bijzondere noodplannen voor Seveso-bedrijven.

Via de Europese werkgroep "Accident Analysis and Reporting" werd verder gewerkt aan de hervorming van de MARS-databank, een systeem voor de uitwisseling van ongevalinformatie binnen Europa. De testfase van het nieuwe eMARS-systeem via internet werd eind 2008 opgestart. De definitieve omschakeling naar het nieuwe systeem wordt verwacht in de eerste helft van 2009.

4.2.1.3.4 Onderzoek en ontwikkeling

Eén van de belangrijkste opdrachten van de dienst is het organiseren en uitvoeren van veiligheidsinspecties in de Seveso-bedrijven volgens de vereisten die zijn opgelegd in art. 18 van de "Seveso II"-richtlijn. Zo moeten deze inspecties een planmatig en systematisch onderzoek omvatten van de systemen van technische -, organisatorische - en bedrijfskundige aard die binnen de inrichting worden gebruikt.

Daartoe worden jaarlijks diverse projecten opgestart voor het ontwikkelen van nieuwe inspectiemethodes en het verbeteren van de bestaande inspectietechnieken.

De belangrijkste projecten voor 2008 waren:

- Een testversie van het inspectie-instrument "Atmosferische bovengrondse opslagtanks" werd opgesteld en gepubliceerd op de website. De doelstelling van dit inspectie-instrument is om na te gaan of de nodige maatregelen genomen zijn om de mechanische integriteit van opslagtanks te verzekeren.
- Herziening van het Metatechnisch Evaluatiesysteem. De herziening van de tweede versie van het Metatechnisch Evaluatiesysteem werd gestart in 2006 en dit in nauw overleg met de gewestelijke Seveso-inspectiediensten. De derde versie van het Metatechnisch Evaluatiesysteem zal bestaan uit verschillende afzonderlijke inspectie-instrumenten:
 - Voor de inspectie-instrumenten "Procesveiligheidsdocumentatie" en "Ontwerpen en wijzigen van procesinstallaties" werd in 2008 een eerste testversie gepubliceerd op de website.
 - De ontwikkeling van het inspectie-instrument "Interne noodplanning" werd in 2008 grotendeels afgewerkt en een testversie zal begin 2009 gepubliceerd worden op de website.
- De ontwikkeling van het inspectie-instrument "Inspectie en onderhoud van procesinstallaties" werd in 2008 aangevat.
- Een nieuw inspectie-instrument "Ammoniumnitraat" werd ontwikkeld in samenwerking met de FOD Economie. De publicatie van het document is voorzien voor het begin van 2009.
- De informatienota "Procesveiligheidsstudies" (die is bedoeld als leidraad voor het analyseren en beheersen van risico's van chemische procesinstallaties) werd grondig geëvalueerd en herzien:
 - In 2008 werd een eerste discussieversie opgesteld van de gereviseerde nota
 - De scope van de nieuwe versie zal veel groter zijn dan deze van de actuele versie en dit verklaart de relatief lange ontwikkeltijd.
 - In de derde versie komen alle beschermingsfuncties van een procesinstallatie uitgebreid aan bod: het vermijden van ongewenste vrijzettingen uit de installatie, het beperken van de hoeveelheden vrijkomende stoffen, het vermijden van de ongunstige verspreiding van de vrijkomende stoffen, het voorkomen van ontsteking van vrijkomende stoffen, het beperken van schade door brand, het beperken van schade door de lay-out van de procesinstallatie en door het ontwerp van bemande gebouwen.
- De inspectierapportering werd grondig geëvalueerd en een voorstel tot verbetering werd opgesteld. De implementatie van dit voorstel in de informaticatoepassingen van de dienst is voorzien voor de eerste helft van 2009.

4.2.1.3.5 Informatie en advies

In 2008 werd gestart met de publicatie van een nieuwe reeks "lessen uit ongevallen". De bedoeling is om voor een beperkte selectie van procesongevallen, die door de Afdeling van het toezicht op de chemische risico's werden onderzocht, de belangrijkste lessen te verspreiden en alzo bij te dragen tot de preventie van gelijkaardige ongevallen. In 2008 werden in deze reeks 18 informatienota's gepubliceerd op de website.

Tevens werd een informatienota gepubliceerd met aanbevelingen voor de beheersing van de risico's van pijpleidingen.

4.2.2 Activiteiten van het laboratorium voor industriële toxicologie

4.2.2.1 Algemeen overzicht van de tijdsbesteding in 2008

Werkplaatsmetingen:	Aantal uren	%
- Voor- en nazorg van monsternemingen	863,5	7,3
- Monsternemingen in bedrijven	428,5	3,6

- Analyse van monsters	2.860,8	24,3
- Meting van klimaatparameters	2,3	0,0
- Rapportering van metingen	1.111,4	9,5
Organisatie van vergelijkingen tussen laboratoria	1.123,8	9,6
Toezicht op erkende laboratoria	136,5	1,2
Toezicht op reglementering chemische agentia	46,5	0,4
Overleg met andere actoren	195	1,7
Vertegenwoordiging	75,3	0,6
Onderzoek & ontwikkeling	2.481,3	21,1
Informatie, advies, e.d.	731,5	6,2
Organisatie, opleiding en andere	1.320,3	11,2
Verplaatsingen	390,3	3,3
Totaal	1.1767	100

4.2.2.2 Werkplaatsmetingen

De volgende metingen (monsterneming + analyse + berekening resultaat) of analyses werden uitgevoerd:

Aantal ⁽¹⁾	Belangrijkste agens ⁽²⁾
18	Asbest in materialen ⁽³⁾
2	Dieselroet (in binnenruimten: contaminatie door ventilatiesysteem)
2	Asbest in lucht (optische microscopie)
2	Asbest in lucht (elektronenmicroscopie)
8	Meting van nanodeeltjes
2	Beladen van filters met kwarts en pilootvergelijkingen tussen laboratoria
5	Siliciumdioxide op bouwwerven
3	Kwik
2	Metalen (andere)
5	Lasrook
9	Organische stoffen in lucht (andere dan styreen)
3	Styreen
4	Blootstelling tijdens onderhoud en kalibreren van benzinstations
4	Klimaatparameters in binnenruimten (ventilatie - CO ₂ - temperatuur- relatieve vochtigheid)
1	Stofmetingen in kantoren (gravimetrisch)
3	Nitrosamines
1	Analyse van stofmonsters met EDX

⁽¹⁾ = aantal afgewerkte dossiers. Het volume per dossier kan verschillen: zo kan een dossier slaan op één monster of op meerdere monsters. Voor metingen in bedrijven wordt meestal een voorafgaand bezoek afgelegd (voor het bekijken van werkplaatsfactoren, selectie van werknemers voor de monsterneming, selectie van de te meten agentia, ...). Waar nodig worden de veiligheidsinformatiebladen gecontroleerd.

⁽²⁾ per dossier kunnen meerdere agentia voorkomen (bijvoorbeeld organische dampen en stof)

(³) analyse van asbest in materialen: de standaardtechniek hiervoor is polarisatiemicroscopie met dispersiekleuring; voor moeilijke monsters wordt analytische elektronenmicroscopie gebruikt, eventueel aangevuld met X-stralendiffractie. Hierin is eveneens begrepen: de validatie van de samenstelling van de monsters voor het vakbekwaamheidschema asbest in materialen.

De aanvragen voor metingen zijn afkomstig van de regionale directies van het Toezicht op het Welzijn op het Werk, van de eigen afdeling, van andere overheidsdiensten of van de interne dienst voor preventie en bescherming. Ongeveer de helft van de metingen kaderden in een campagne.

4.2.2.3 Interlaboratoriumvergelijkingen

Het laboratorium **neemt deel** aan de volgende vakbekwaamheidschema's (proficiency testing schemes):

- WASP (metalen algemeen): 4 rondes per jaar;
- AIMS (asbest in materialen): 4 rondes per jaar.
- WASP (lasrook): 4 rondes per jaar
- AFRICA (vezeltellingen): zonder enige kennisgeving werd dit schema onderbroken. De bedoeling zou zijn dat het Institute of Occupational Medicine dit schema terug zou opstarten.

WASP (Workplace Analysis Scheme for Proficiency) en AIMS (Asbestos In Materials Scheme) zijn vakbekwaamheidsschema's van de Health and Safety Laboratory van het Verenigd Koninkrijk.

AFRICA (Asbestos Fibre Regular Informal Counting Arrangement) is een vakbekwaamheidschema voor vezeltellingen ingericht door het Institute for Occupational Medicine te Edinburgh.

Het laboratorium **organiseert** (en neemt er uiteraard zelf ook aan deel) de volgende vakbekwaamheidschema's:

- vezels op filters: 3 rondes per jaar. Ongeveer 20 deelnemende laboratoria. Kwaliteitscontrole van deze monsters;
- asbest in materialen: 3 rondes per jaar. Ongeveer 20 deelnemende laboratoria. Het laboratorium staat in voor de aanmaak en de kwaliteitscontrole op de monsters;
- organische stoffen in lucht: 2 vergelijkingen tussen laboratoria per jaar (ingericht in samenwerking met het VITO te Mol).

Het laboratorium heeft een proefproject opgezet voor laboratoria die kwartsanalyses verrichten. Er waren 4 deelnemende laboratoria.

Dit project sloeg zowel op synthetisch aangemaakte als reële monsters. Dit leverde geruststellende resultaten op. Het voorwendsel dat er geen metingen van de kwartsblootstelling kunnen gebeuren in België bij gebrek aan vakbekwame laboratoria en betrouwbare meetmethoden kan niet langer worden ingeroepen.

Wel werd de bevestiging gekregen dat bij een verlaging van de grenswaarde voor kwarts – die vanuit het standpunt van de bescherming van de gezondheid aangewezen is – niet kan worden voldaan aan bepaalde vereisten van de EN 482 (Algemene eisen gesteld aan meetmethoden). Om dit probleem op een bevredigende manier aan te pakken, kan men rekening houden met de variabiliteit van de blootstellingen, hetgeen wel impliceert dat het aantal metingen te verrichten door de werkgevers aanzienlijk moet verhogen. Het veronderstelt ook een andere interpretatie van het begrip "grenswaarde".

De haalbaarheid van een vakbekwaamheidschema voor kwarts wordt verder onderzocht. Volgende factoren spelen hierbij een rol: de verschillende technieken gebruikt door de laboratoria (soort filter; analytische techniek infraroodspectrometrie, X-stralendiffractie; rechtstreekse of onrechtstreekse techniek met destructie van het monster, ...)

Voor al deze vergelijkingen tussen laboratoria staat het laboratorium in voor de organisatie en de verwerking van de resultaten.

Het laboratorium maakt deel uit van een Europees netwerk van organisatoren van vakbekwaamheidschema's en referentielaboratoria.

4.2.2.4 Toezicht op de erkende laboratoria

In het kader van het toezicht op de erkende laboratoria worden geregeld monsters van laboratoria geanalyseerd (bulkmonsters, vezeltellingen).

Steekproefsgewijs worden monsters genomen door laboratoria herteld. Herhaaldelijk is een onderschatting van het aantal getelde vezels vastgesteld. Dit komt waarschijnlijk door de tijdsdruk op de tellers: er wordt onvoldoende tijd uitgetrokken voor een grondig onderzoek van de filters. Een verhoogd toezicht op de laboratoria voor asbestvezeltellingen is zeker aangewezen en is voorzien vanaf 2009.

4.2.2.5 Meetcampagnes

Enkele metingen werden verricht als opvolging voor de campagne styreen.

Er werden metingen verricht in 5 bedrijven (vooral in de bouwsector) waar werknemers kunnen worden blootgesteld aan kwarts. Deze metingen toonden vaak zeer hoge blootstellingen van kwarts aan. Er is duidelijk nog een gebrek aan bewustwording voor de problematiek van de kwartsblootstelling in de bouwsector.

De campagne metalen (met de nadruk op "non-ferro" metalen) werd verder gezet.

Er werden metingen verricht in drie bedrijven voor chloorelektrolyse.

In het kader van een eindwerk preventieadviseur werden metingen verricht van de blootstelling aan lasrook in 4 metaalconstructiebedrijven. Opvallend was het bijna volledig ontbreken van collectieve maatregelen om de blootstelling te verminderen.

Er werden metingen verricht tijdens het onderhoud en het kalibreren van benzinepompen. De blootstelling aan organische dampen (o.a. benzeen en toluen) blijkt zeer laag te zijn onder meer door de veralgemeende installatie van damp terugvoersystemen.

Er werden metingen van nitrosamines verricht in drie bedrijven als opvolging van deze campagne.

4.2.2.6 Nanodeeltjes.

Nanodeeltjes zijn deeltjes kleiner dan 100 nm ($1 \text{ nm} = 10^{-9} \text{ m}$, een miljardste van een meter).

Deze deeltjes bestaan van vóór de menselijke beschaving (vuur, vulkaanuitbarstingen, ...) maar worden nu ook intentioneel aangemaakt voor speciale toepassingen: nanotechnologie. Deze technologie heeft de laatste jaren een enorme vlucht genomen en kent ontelbare toepassingsgebieden: cosmetica, geneeskunde, behandeling van oppervlakken, textiel, katalyse, ...

Industriële blootstelling aan niet-intentioneel geproduceerde nanodeeltjes (lasrook, dieselroet, ...) gebeurt reeds lange tijd.

Het is zonder meer duidelijk dat de kennis over de gezondheidsrisico's van de bewust aangemaakte materialen geen gelijke tred heeft gehouden met de explosieve groei van de nanotechnologie en haar toepassingen.

De klassieke benadering van het inschatten van de risico's door middel van de dosis uitgedrukt in massa is slechts ten dele bruikbaar. Belangrijkere parameters zijn waarschijnlijk aantallen en vooral de oppervlakten van de deeltjes. Ongetwijfeld blijft de chemische samenstelling van de deeltjes cruciaal.

Het laboratorium heeft apparatuur aangekocht om specifiek in dit domein metingen te verrichten.

Daarnaast blijft de analytische elektronenmicroscop goede diensten bewijzen.

Het meten van deze deeltjes stelt grote uitdagingen: de klassieke technieken voor monsterneming voor deeltjes zoals filtratie en impactie door inertie schieten tekort.

Het doel van de metingen is de concentraties gemeten in bedrijven die nanodeeltjes intentioneel aanmaken, te situeren naast de concentraties nanodeeltjes gemeten tijdens gekende "klassieke" industriële processen.

Er werden metingen verricht in lokalen met een zeer intense laserprinteractiviteit. De gezondheidsrisico's van laserprinters staan zeer sterk in de belangstelling van de populaire pers maar de talrijke studies uitgevoerd door wetenschappelijke instituten kunnen de vaak alarmistische uitspraken niet bevestigen.

Een ander belangrijk aandachtspunt was de productie van koolstofnanobuisjes. Deze onderzoeken worden verder gezet.

4.2.3 Erkennung van laboratoria

In 2008 werd voor 5 laboratoria hun erkenning vernieuwd na een audit van hun kwaliteitssysteem, evaluatie van hun technische competenties en het respecteren van de meest kritische elementen van het codex over het welzijn op het werk.

Daarenboven werd een nieuw laboratorium in het domein van lawaai- en trillingsmetingen erkend. Hiervan werden de regionale directies in kennis gesteld zodat de werkgevers hiervan zouden kunnen gebruik maken indien zij dit nodig hadden bij hun risicoanalyse voor lawaai en trillingen.

Het netwerk "erkende laboratoria" binnen de afdeling kennisbeheer alsook de klachten die door de buitenwereld werden ingediend in verband met werking van bepaalde erkende laboratoria of over de toepassing van de welzijnsreglementering aldaar, hebben het mogelijk gemaakt om:

- de werking van de drie erkende laboratoria bij te sturen en een diepgaande inspectie door te voeren bij één ervan;
- een nood voor aanpassing van de reglementering "asbest" te identificeren en deze voor uitvoering voor te stellen aan de algemene directie humanisering van de arbeid.

5 Nationale campagnes

5.1 Manueel hanteren van lasten

Een belangrijk Europees erkend risico is dit voor spier- en botaandoeningen in diverse sectoren. Daarom werd door het Senior Labour Inspection Committee (SLIC) (= overkoepelend beheersorgaan van de inspectiediensten in de Europese Unie) in alle lidstaten een gemeenschappelijke informatie, sensibilisatie- en inspectiecampagne voorzien in verband met de preventie van dit risico in de transportsector en de verzorgingsector in 2007 en dit is in 2008 voortgezet in andere risicosectoren, namelijk in de bouwsector en de distributiesector.

5.1.1 Sensibiliseren en opleiden van de inspecteurs

In 2008 werden bijkomend 48 inspecteurs opgeleid en gesensibiliseerd over de preventie van de risico's verbonden aan het manueel hanteren van lasten. Samen met de 42 opgeleide inspecteurs van 2007 beschikt de dienst nu over 90 geïnstrueerde inspecteurs, hetzij 70% van het inspecteurcorps.

Van de inspecteurs die vorig jaar een opleiding volgden, hebben er ook 33 een specifieke opleiding gekregen voor de geïsoleerde sectoren van 2008.

De opleiding bestond uit 2 dagen. Elk gegeven zowel in het Frans als het Nederlands.

De eerste dag was gericht op de inspecteurs van de tijdelijke of mobiele bouwplaatsen en was geaccentueerd op risico-evaluatiemethode KIM (zie <http://www.handlingloads.eu/nl/site/18/19/>) en MAC (zie <http://www.handlingloads.eu/nl/site/18/20/>) die door het SLIC werden voorgesteld alsook op de specifieke klemtonen van de huidige campagne in de bouwsector. De meerderheid van hen had reeds in 2005 een basisopleiding gevolgd over risico's voor rugklachten.

De tweede dag werden de inspecteurs geïsoleerd die opgeleid waren in 2007 met dus een opfrissing en de nieuwe instructies voor de campagne 2008.

Eigenlijk was het niet de bedoeling dat onze inspecteurs zelf de risicoanalyses gaan uitvoeren met KIM of MAC maar was het hun opdracht om na te gaan of deze of alternatieve analysetechnieken waren gebruikt door de preventieadviseurs van de interne of externe diensten van de bezochte bedrijven uit de bouw- en distributiesector. Belangrijker nog dan het uitvoeren van de analyses is dat de conclusies van de analyses werden omgezet in concrete actieplannen ter verbetering van het welzijn.

Het overlopen van dergelijke concrete analysetechnieken blijkt toch zeer goed te worden ervaren door onze inspecteurs en geeft hen meer inzicht in deze technieken.

5.1.2 Communicatie naar de bedrijven

De beloofde ondersteuning door het SLIC in verband met de publiciteit is, alhoewel beloofd, uitgebleven.

Daarom is in de maand augustus het initiatief genomen om een eigen uitstekende bestaande publicatie te herdrukken en te verspreiden in alle ondernemingen van de bouwsector, hetzij in 19.000 exemplaren (zie voor publicaties <http://www.werk.belgie.be/moduleTab.aspx?id=632&idM=163>)

Voor de distributiesector beschikt de algemene directie niet over een brochure of een andere gespecialiseerde publicatie. De algemene directie heeft aan de 12.000 ondernemingen uit deze sector een brief gezonden met toelichting van de doelstellingen van de inspectiecampagne van het najaar.

De brieven werden verzonden in september 2008.

5.1.3 Communicatie naar de externe preventiediensten

Tijdens de campagne 2007 heeft men ontdekt dat de externe preventiediensten onvoldoende betrokken waren bij de campagne.

Het zijn precies deze diensten die in talrijke ondernemingen de risicoanalyses uitvoeren. Het was dus belangrijk om deze diensten maximaal te betrekken bij de campagne, zodat zij eventuele vragen van de betrokken ondernemingen correct zouden kunnen beantwoorden.

Op 23 september 2008 is een studiedag georganiseerd voor de externe preventiediensten. Naast de doelstellingen en de campagneaanpak werden de analysetechnieken KIM en MAC voorgesteld. Er is tussen beide partijen een interessante gedachtewisseling ontstaan.

5.1.4 Communicatie naar het publiek

Naast de rechtstreekse verzendingen aan bedrijven en de studiedag voor de externe diensten is er ook een communicatiecampagne opgezet naar het grote publiek.

Er is een persmededeling (punt 5.1.7) in beide landstalen verzonden aan de hele Belgische pers en de massamedia.

De campagne is ook aangekondigd op het Belgisch kenniscentrum voor Welzijn op het Werk www.beswic.be dat door onze diensten wordt gecoördineerd, uiteraard op de website van de federale overheidsdienst www.werk.belgie.be.

Verschillende dagbladen en tijdschriften hebben artikels gepubliceerd over de campagne wat uiteraard ten goede komt aan de verspreiding van de boodschap.

Via radio en televisie is er, in verschillende uitzendingen, ruchtbaarheid gegeven aan de campagne « manueel hanteren van lasten ».

5.1.5 Inspectiecampagne in de bouwsector.

De inspectiecampagne werd gevoerd van 15 september 2008 tot 31 december 2008.

90 ondernemingen werden effectief gecontroleerd. De doelstelling van 100 is dus niet volledig bereikt hetgeen voornamelijk te wijten is aan de zeer slechte weersomstandigheden tijdens de controleperiode.

De analyse van de inspectieresultaten geeft aan dat het gezondheidstoezicht in de bouwsector goed wordt nageleefd.

Er zijn door de werkgevers veelvuldige inspanningen gedaan om het risico van het manueel hanteren van lasten te vermijden en dus hulpmiddelen ter beschikking te stellen.

De nodige individuele beschermingsmiddelen zijn beschikbaar en worden ook veelvuldig gedragen door de werknemers.

De toestand is minder goed voor wat betreft de informatieplicht van de werkgevers en de vereiste opleiding van de werknemers. Ook is er veel te weinig een grondige risicoanalyse uitgevoerd in verband met het manueel hanteren van lasten. Er wordt vastgesteld dat risicoanalysemethoden zoals KIM en MAC slecht gekend zijn en daardoor vermoedelijk ook praktisch niet toegepast.

De inspecteurs stellen echter vast dat toch regelmatig door de werkgevers verbeteringen worden doorgevoerd in verband met deze risicovoorkoming, ondanks hun beperkte kennis van de risicoanalysetechnieken.

De inspecteurs werd gevraagd om de onderstaande items in de bezochte ondernemingen te inspecteren en te beoordelen op basis vooropgesteld criteria.

In onderstaand overzicht zijn voor de verschillende bezoeken de scores procentueel weergegeven. De items zijn gesorteerd van slecht naar goed tot zeer goed.

Geïnspecteerde items	Sterk onvoldoende	Onvoldoende	Voldoende	Zeer goed
Risicoanalyse	22%	35%	42%	1%
Vorming betreffende manueel hanteren van lasten	24%	27%	43%	6%
Instructies in verband met manueel hanteren van lasten	20%	22%	52%	6%
Werken in beperkte ruimte		36%	64%	
Preventief gezondheidstoezicht	5%	14%	65%	16%
De doorgangzones voor horizontale verplaatsingen	1%	17%	81%	1%
Elimineren van risico's voor het manueel hanteren van lasten	6%	12%	69%	13%
Arbeidsmiddelen en inrichtingen om de lasten de verlichten	5%	10%	75%	10%
De transportweg bij verticale verplaatsingen	1%	10%	86%	3%
De relatie tussen de afstand en de last bij horizontale belasting	1%	9%	87%	3%
Trekken en duwen bij horizontale verplaatsingen		10%	85%	4%
Werken in teamverband		9%	72%	19%
De relatie tussen de afstand en de last bij verticale verplaatsing		7%	90%	3%
Hanteerbaarheid van de last	1%	5%	79%	15%
Werkkledij en persoonlijke beschermingsmiddelen		3%	69%	28%

5.1.6 Inspectiecampagne in de distributiesector

De inspectiecampagne werd eveneens gevoerd van 15 september 2008 tot 31 december 2008

111 ondernemingen werden gecontroleerd, waarvan 80% deel uitmaakte van internationale ketens zoals het SLIC gevraagd had.

Het gezondheidstoezicht is minder goed nageleefd dan in de bouwsector en men stelt vast dat hoe groter de ondernemingen zijn, hoe beter zij de wet inzake het gezondheidstoezicht naleven.

De gevaarlijke goederenbehandelingen zijn niet vermeden in dezelfde verhoudingen als in de bouwsector. Het gebruik van hulpmiddelen voor de goederenbehandelingen kunnen evenzeer nog verbeterd worden. De cijfers blijven evenwel bevredigend (72%).

Zoals in de bouwsector, scoren de opleiding en de informatie beduidend minder goed

De inspecteurs werd gevraagd om de onderstaande items in de bezochte ondernemingen te inspecteren en te beoordelen op basis vooropgesteld criteria.

In onderstaand overzicht zijn voor de verschillende bezoeken de scores procentueel weergegeven. De items zijn gesorteerd van slecht naar goed tot zeer goed.

Geïnspecteerde items	Sterk onvoldoende	Onvoldoende	Voldoende	Zeer goed
Risicoanalyse	25%	37%	31%	7%
Instructies in verband met manueel hanteren van lasten	16%	39%	41%	5%
Vorming betreffende manueel hanteren van lasten	16%	39%	33%	13%
Werken in beperkte ruimte	0%	33%	60%	6%

Geïnspecteerde items	Sterk onvoldoende	Onvoldoende	Voldoende	Zeer goed
Hanteerbaarheid van de last	7%	23%	61%	8%
Werkkledij en persoonlijke beschermingsmiddelen	6%	23%	62%	8%
Preventief gezondheidstoezicht	11%	18%	58%	13%
De doorgangzones voor horizontale verplaatsingen	2%	27%	64%	7%
De relatie tussen de afstand en de last bij verticale verplaatsing	3%	24%	68%	4%
Trekken en duwen bij horizontale verplaatsingen	4%	22%	66%	7%
Elimineren van risico's voor het manueel hanteren van lasten indien mogelijk	2%	24%	66%	8%
De transportweg bij verticale verplaatsingen	2%	23%	67%	8%
Arbeidsmiddelen en inrichtingen om de lasten de verlichten	5%	19%	66%	10%
De relatie tussen de afstand en de last bij horizontale belasting	7%	16%	70%	6%
Werken in teamverband	1%	17%	72%	10%
Omgevingsfactoren	1%	11%	71%	17%

5.1.7 Persbericht

Campagne voor de preventie van rugklachten in de bouwsector en de groothandel

De campagne 2008 voor de preventie van rugklachten is gelanceerd!

Dit jaar richt de campagne zich in het bijzonder tot de bouwsector en groothandel (vooral de internationale ondernemingen). In deze sectoren blijven de cijfers over klachten in verband met pijn aan de rug en in de lenden, die het gevolg zijn van het manueel behandelen van lasten, zeer hoog. Vorig jaar lag de klemtoon op de sectoren transport en gezondheidszorg.

Rugklachten zijn een wijdverspreide aandoening in Europa: niet minder dan 33% van de Europese werknemers doen er hun beklag over. Het gaat om de meest voorkomende beroepsziekte in Europa. Rugaandoeningen zijn niet zonder gevolg. Een verzwakte rug kan tijd vergen om te genezen, en de slachtoffers gedurende lange of minder lange periodes, of soms zelfs permanent verhinderen om te werken. Rugpijnen beperken de bewegingsvrijheid en betekenen dus minder kansen op de arbeidsmarkt. Ze hebben ook een weerslag op het privéleven van de slachtoffers, een aspect van het probleem dat vaak verwaarloosd wordt.

Zoals alle ziektes hebben ze tot slot ook economische gevolgen. De kosten verbonden aan rugklachten zijn ofwel direct (medische kosten, ...) ofwel indirect (productiviteitsverlies, ...).

De preventiecampagne 2008 is een initiatief van het SLIC (Senior Labour Inspectors Committee). Deze organisatie groepeert de arbeidsinspecties van de Lidstaten van de Europese Unie. België wordt vertegenwoordigd door de inspecteurs van het Toezicht op het Welzijn op het Werk. Deze acties voor de sensibilisatie en preventie van rugklachten kaderen in de Europese doelstelling om de arbeidsongevallen en beroepsziekten tegen 2012 te verminderen met 25%.

De campagne 2008 omvat twee luiken: het eerste luik heeft betrekking op de sensibilisatie van de ondernemingen van de twee sectoren (bouw en groothandel). De ongeveer 35.000 ondernemingen zullen een brief ontvangen met informatie over de komende inspecties en de preventiemiddelen die hen ter beschikking worden gesteld. Daarnaast ontvangen de bedrijven van de bouwsector, van klein tot groot, een goed gedocumenteerde brochure die bedoeld is om de opsporing te vergemakkelijken van de arbeidsfases die een risico inhouden voor de rug. Deze brochure stelt eveneens de goede praktijken voor die bedoeld zijn om zeer concreet de preventie op de werven te verbeteren. Het tweede luik van de campagne zal meer specifiek betrekking hebben op de inspecteurs van het welzijn op het werk.

Ongeveer de helft van hen heeft nu een specifieke opleiding gevolgd over deze problematiek. Inspectiebezoeken in deze sectoren zijn reeds gepland tot eind dit jaar. De inspecteurs zullen in het bijzonder aandacht hebben voor situaties die worden beschouwd als risicovol voor de rug, zoals bijvoorbeeld het tillen van zakken met materialen van meer dan 25 kilogram.

5.2 Wegenbouw

5.2.1 Algemeen kader

De campagne "wegenwerken" in 2008 volgde de campagne "dakwerken" van 2007 op en was de tweede campagne in uitvoering van het samenwerkingsakkoord van TWW met het NAVB (Nationaal Actiecomité voor de Veiligheid in het Bouwbedrijf)

Omwille van de specifieke opdrachten van elke organisatie werd ook deze campagne opgesplitst in twee fases: een preventieve fase die uitsluitend werd gevoerd door het NAVB van september 2007 tot juni 2008 gevolgd door een handhavingfase door de inspectiediensten van TWW van juli 2008 tot december 2008.

Tijdens de preventieve fase heeft het NAVB bouwplaatsen, waar wegenwerken werden uitgevoerd, en ook wegenbouwbedrijven bezocht om hen aan te zetten het welzijn van hun werknemers te vergroten door een beter naleving van de reglementering te zake.

Tijdens de handhavingfase traden de inspecteurs van TWW repressief op telkens als er bepaalde inbreuken werden vastgesteld op bouwplaatsen waar wegenwerken werden uitgevoerd.

Het uiteindelijke doel van de campagne is het aantal ongevallen op wegenbouwwerken en het aantal gevallen van beroepsziekte in de sector wegenbouw te verminderen.

5.2.2 Overlegplatform

Ook voor deze campagne is een overlegplatform opgericht bestaande uit organisaties die werken aan preventie: NAVB, TWW, werkgeversorganisaties zoals de bouwunie en de confederatie van het bouwbedrijf, werknemersorganisaties, verenigingen van coördinatoren inzake veiligheid en gezondheid op tijdelijke en mobiele bouwplaatsen, de vereniging van preventieadviseurs en externe diensten voor preventie en bescherming.

In de voorbereidende fase van deze campagne en tijdens de preventieve fase is dit platform driemaal samengekomen om de campagne vorm te geven.

5.2.3 Handhavingfase

De inspecteurs werd gevraagd een aantal bouwplaatsen te inspecteren waar wegenwerken, met inbegrip van rioleringswerken werden uitgevoerd. Zodra zij inbreuken opgenomen in een checklist vaststelden, dienden zij gepast repressief op te treden.

Repressief optreden betekende ofwel de werken stopzetten met de nodige opdrachten tot regularisatie en/of een proces-verbaal van overtreding opstellen. Tijdens deze fase werd bijzondere aandacht besteed aan de risico's tengevolge van het wegverkeer en de risico's tengevolge de blootstelling aan fijn stof dat kwarts bevat.

5.2.4 Sensibiliseren van de inspecteurs

Er werd een voorafgaande studiedag voor de betrokken inspecteurs georganiseerd. Op de studiedag werden de gevaren van de blootstelling aan fijn stof dat kwarts bevat, toegelicht alsook de gepaste signalisatie van wegenwerken.

5.2.5 Inspectiebezoeken

Het operationeel plan 2008 voorzag een 40-tal bezoeken aan bouwplaatsen waar wegenwerken werden uitgevoerd, per regionale directie, wat in totaal 320 bezoeken geeft.

In totaal werden 238 bezoeken aan wegeniswerken uitgevoerd waarbij men vaststelde dat de operationele doelen niet in elke regionale directie werden gehaald.

5.2.6 Aantal evaluaties van welzijnsrubrieken

Een overzicht van de evaluaties van de verschillende welzijnsrubrieken ten gevolge van de bezoeken tijdens de campagne:

Inspectieconclusies	
Positieve opmerking	4
Geen opmerking	682
Corrigerend advies	120
Mondelinge waarschuwing	167
Schriftelijke waarschuwing (art.9)	138
Opleggen van een maatregel (art.3)	3
Element voor stopzetting (art.3)	2
Element voor proces verbaal van overtreding	15
Vastleggen van afspraken en maatregelen	7
Totaal	1.138

5.2.7 Besluiten

Uit de cijfers blijkt dat de naleving van de reglementaire voorschriften betreffende het welzijn van de werknemers matig tot goed worden nageleefd.

6 Objectieven 2009

6.1 Afdeling van het regionaal toezicht

Een tussentijdse evaluatie van het operationeel plan is voorzien in april 2009 (voor de eerste drie maanden) en in oktober 2009 (voor de eerste negen maanden).

6.1.1 Toezichtprogramma 1: meetbare aanwezigheid

6.1.1.1 Kerntaken

Beschrijving	Indicatoren	Norm RD	Individuele normen
Controlebezoek in de vestigingseenheden van ondernemingen of instellingen	Aantal inspectiebezoeken per full time equivalent Tijd voor aanwezigheid in de ondernemingen Aantal activiteitsequivalenten	250/FTE toegewezen	500 activiteitsequivalenten en 50% van de beschikbare productietijd
Controlebezoeken op tijdelijke of mobiele bouwplaatsen	Aantal bezoeken per full time equivalent Tijd voor aanwezigheid op de werven Aantal activiteitsequivalenten	450/FTE toegewezen	500 activiteitsequivalenten en 50% van de beschikbare productietijd

RT: regionaal toezicht

RD: regionale directie

FTE toegewezen: het aantal effectieve medewerkers belast met inspectieopdrachten, waarbij in mindering wordt gebracht de afwezigheden wegens ziekte, opleiding, werking voor speciale opdrachten (bv. praktijkgemeenschappen, nationale projecten of vervanging van het directiehoofd).

Opmerking: voor medewerkers die zowel in vestigingseenheden van bedrijven of instellingen als op tijdelijke of mobiele bouwplaatsen controles uitvoeren wordt de normstelling berekend op de effectief gepresteerde tijden voor de twee types van bezoeken.

6.1.1.2 Ondersteuningstaken

Beschrijving	Indicatoren	Norm RT	Norm RD	Individuele normen
Informatieaanvragen schriftelijk of per e-mail beantwoorden	Aantal antwoorden binnen de termijn van twee weken of een ontvangstmelding verzonden binnen de 5 dagen	80%	80%	Antwoord binnen de week

6.1.2 Toezichtprogramma 2: individuele werksituatie

6.1.2.1 Kerntaken

Beschrijving	Indicatoren	Norm RD	Individuele normen
Onderzoek traditionele vragen om tussenkomst	Aantal ontvangsbewijzen verzonden binnen de zeven dagen na ontvangst door de regionale directie	90% binnen de 7 dagen	
	Aantal onderzoek- en evaluatieverslagen (vastgestelde overtreding of niet) ontvangen door de regionale directie binnen de zes weken versus het totaal aantal ontvangen vragen op tussenkomst	75% behandeld* binnen de 6 weken na ontvangst bij de regionale directie	Vier weken

<i>Beschrijving</i>	<i>Indicatoren</i>	<i>Norm RD</i>	<i>Individuele normen</i>
Onderzoek klachten ongewenste omgangsvormen	Aantal afgesloten dossiers binnen de zes weken na ontvangst van het verslag met advies van de preventieadviseur psychosociale belasting (vóór eventuele heropening voor bijkomende vraag)	75% van de dossiers afgesloten binnen de 6 weken (vóór eventuele heropening voor bijkomende vraag)	Vier weken
Onderzoeken ernstige arbeidsongevallen	Aantal behandelde(*) dossiers binnen de zes weken versus het totaal aantal geopende dossiers	75% behandeld binnen de zes weken	Vier weken
	Aantal beoordelingen ter plaatse in verband met de uitvoering van de getroffen maatregelen, vier tot zes maanden na ontvangst van het omstandig verslag	10% van het aantal ontvangen omstandige verslagen	
Onderzoek beroepsziekte	Aantal behandelde(*) dossiers binnen de twee maanden versus het totaal aantal geopende dossiers	75% behandeld binnen de twee maanden	Zes weken

(*) behandeld: onderzoek uitgevoerd door de inspecteur, evaluatieverslag opgesteld overeenkomstig de geldende procedure, indien nodig brief met maatregelen/afspraken naar werkgever en afsluitende brief naar de initiator van het dossier

6.1.2.2 Ondersteuningstaken

<i>Beschrijving</i>	<i>Indicatoren</i>	<i>Norm RT</i>
Een proces-verbaal van overtreding opstellen	Aantal opgestelde processen-verbaal van overtreding	Stabiel ten opzichte van 2008
Opleggen van bijkomende maatregelen, stopzettingen inbegrepen	Aantal acties versus het aantal controlebezoeken	Stabiel ten opzichte van 2008

6.1.2.3 Projecten

<i>Beschrijving</i>	<i>Indicatoren</i>	<i>Norm RT</i>	<i>Norm RD</i>	<i>Individuele normen</i>
Type proces-verbaal van overtreding opstellen	Aantal opgestelde type PJ (voornamelijk afwerkingwerkzaamheden)	2		
Opstellen van een eenvormig model voor stopzetting (artikel 3) ter plaatse te overhandigen (de twee beroepsmogelijkheden en de referentie naar artikel 46 van de arbeidsongevallenwet moeten opgenomen zijn)	Opstellen	Invoering via verspreiding onder elektronische vorm naar de 8 RD		
Opstellen van een eenvormig model voor bevestiging van de stopzetting (de twee beroepsmogelijkheden en de referentie naar artikel 46 van de arbeidsongevallenwet moeten opgenomen zijn)	Opstellen	Invoering via verspreiding onder elektronische vorm naar de 8 RD		
Vorming inspecteurs opstellen proces-verbaal van overtreding	Opleiding beëindigd en aantal opgeleide inspecteurs	80% van de inspecteurs in activiteit		

Beschrijving	Indicatoren	Norm RT	Norm RD	Individuele normen
Basisopleiding van de inspecteurs	Aantal opleidingsweken per nieuwe inspecteur		Minimum 6 weken (binnen de 6 maanden na de aanwerving)	
Voortgezette opleiding gevolgd door de inspecteurs	Aantal opleidingsdagen			Minimum 2 dagen per inspecteur

6.1.3 Toezichtprogramma 3: onderneming

6.1.3.1 Kerntaken

Beschrijving	Indicatoren	Norm RD	Individuele normen
Volledig of gedeeltelijke audit van het dynamisch risicobeheersingssysteem van een onderneming	Aantal audits	2 per inspecteur van niveau A en B, per jaar	Minimaal deelname aan 3 audits

6.1.3.2 Ondersteuningstaken

Beschrijving	Indicatoren	Norm RT	Norm RD
Integreren van het opvolgen van de EDPB in een inspectiecampagne	Aantal campagnes met opvolging van de EDPB	Minstens één	
Registreren van de relevante gegevens in verband met de werking van de EDPB in de ondernemingen	Aantal registraties aan het netwerk EDPB		2 per inspecteur niveau A en B, per jaar
Registreren van de relevante gegevens in verband met de werking van de EDTC in de ondernemingen	Aantal registraties aan het netwerk EDTC		Minimum 2 per regionale directie
Registreren van de relevante gegevens in verband met de werking van de erkende laboratoria	Aantal mededelingen aan het Netwerk Erkende laboratoria		Een minimum met het systeem van een meting ter plaatse
Mededelingen in verband met de erkende asbestverwijderaars	Aantal mededelingen aan het Netwerk Asbest		Minimum 5 per regionale directie
Mededelingen in verband met de productveiligheid (CE-markering)	Aantal mededelingen aan de netwerkwaker	In te voeren als voorbeeld	
Evaluatie in verband met de kwaliteit van de EAO onderzoeken in de EDPB	Aantal gemotiveerde evaluaties (globale evaluatie van verslag met een motivatie van de evaluatie) versus het aantal ontvangen omstandige verslagen		50%
Verzwaard risico bij arbeidsongevallen	Aantal bezochte ondernemingen	100	Alle ondernemingen in het ambtsgebied
Integratie van een controlemiddel bestemd voor de EDPB voor de wakers van het netwerk	Realisatie		

Beschrijving	Indicatoren	Norm RT	Norm RD
Integratie van een controlemiddel bestemd voor de EDTC voor de wakers van het netwerk	Realisatie		

6.1.4 Projecten

Beschrijving	Indicatoren	Norm RT	Norm BT	Individuele normen
Bedrijfsbezoeken in het kader van de campagne trillingen	Aantal bezoeken		De norm van de campagne	De norm van de campagne
	Mededelingen	2		

6.1.5 Toezichtprogramma 4: sector

6.1.5.1 Kerntaken

Beschrijving	Indicatoren	Norm RT	Norm RD
Controlebezoeken campagne « afwerkingwerkzaamheden » (NAVB)	Aantal bezoeken	320	40
Controlebezoeken in het kader van de campagne "interim"	Aantal bezoeken	De norm van de campagne	De norm van de campagne
	Aantal communicatieberichten	Twee	
Controlebezoeken in het kader van de campagne "garages"	Aantal bezoeken	De norm van de campagne	De norm van de campagne
	Aantal communicatieberichten	Twee	
Controlebezoeken in het kader van de campagne "openbare opdrachtgevers en bouw"	Aantal bezoeken	De norm van de campagne	De norm van de campagne
	Aantal communicatieberichten	Twee	

6.1.5.2 Projecten

Beschrijving	Indicatoren	Norm RT
Infocampagne betreffende afwerkingwerkzaamheden in de bouw gepubliceerd op de website alsook een persmededeling	Aantal nieuwe rubrieken op de website	Twee
	Aantal persmededelingen	Twee
Evaluatie van de campagne van het "manueel hanteren van lasten" in de bouwsector en de handelsondernemingen van het SLIC	Evaluatie van de campagne	Evaluatie beschikbaar op 1 maart 2009
	Aantal persmededelingen	Eén
Evaluatie van de campagne wegeniswerken 2008	Evaluatie van de campagne	Evaluatierapport tegen 1 maart 2009
	Aantal persmededelingen	Eén

6.1.6 Toezichtprogramma 5: maatschappij

6.1.6.1 Kerntaken

<i>Beschrijving</i>	<i>Indicatoren</i>	<i>Norm RT</i>	<i>Norm RD</i>	<i>Individuele normen</i>
Bezoeken EDBP	Aantal bezoeken	In functie van de aanvragen		
Bezoeken EDTC	Aantal bezoeken	In functie van de aanvragen		
Onderzoek erkenning laboratoria	Aantal onderzoeken versus onderzoeken binnen de termijn	3 maanden (niveau TWW)	2 maanden	6 weken
Onderzoek erkenningen EDTC	Aantal onderzoeken versus onderzoeken binnen de termijn		90% binnen de zes weken	4 weken
Onderzoek erkenningen EDPB	Aantal onderzoeken versus onderzoeken binnen de termijn		90% binnen de zes weken	4 weken
Onderzoek erkenning gemeenschappelijke IDPB	Aantal onderzoeken versus onderzoeken binnen de termijn		90% binnen de tien weken	8 weken
Evaluatie van de reglementering	Aantal evaluaties	p.m.		
Deelname aan werkgroepen, nationale of internationale acties	Aantal deelnames	p.m.		
Adviescomités van EDPB's bijwonen	Aantal deelnames	p.m.		
De wetenschappelijke evolutie volgen	Aantal deelnames aan uiteenzettingen en aantal nota's	p.m.		

6.1.6.2 Ondersteuningstaken

<i>Beschrijving</i>	<i>Indicatoren</i>	<i>Norm RT</i>	<i>Norm RD</i>
Voorstellen ter verbetering van de reglementering	Aantal voorstellen		In te voeren als voorbeeld op vrijwillige basis
Analyse van de voorstellen tot wijziging van de reglementering (met evaluatie van de eventuele aanvullende opleidingsbehoeften)	Aantal analyses	In functie van de vraag	
	Tijd	15 dagen	
Bijdrage aan de praktijkgemeenschappen	Aantal schriftelijke bijdragen		Minimum één per regionale directie (voor het geheel van de Cop's)
Aanstelling van de deskundigen voor de EAO onderzoeken	Aantal aanstellingen	Bij elke aanvraag	Aanstelling overeenkomstig de procedure EAO
Bijdragen tot de gevorderde opleiding in de regionale directies	Voorstellen van een dag gevorderde opleiding (eventueel naar aanleiding van een campagne)	Eén per praktijkgemeenschap	
Bijdragen tot de interpretaties van de reglementering	Aantal deelnames	p.m.	p.m.

Beschrijving	Indicatoren	Norm RT	Norm RD
Uiteenzettingen voor externe instellingen	Aantal uiteenzettingen	p.m.	p.m.
Evaluatie van vroegere beleidsvormen	Opvolging van de nationale strategie	Als voorbeeld	

6.1.6.3 Projecten

Beschrijving	Indicatoren	Norm RT
Project ISO 9001 voor de directie Limburg – Vlaams-Brabant, West-Vlaanderen, Antwerpen, Oost-Vlaanderen, Namen - Luxemburg – Waals Brabant	Externe audit	Behoud van het certificaat
Project ISO 9001 voor de regionale directie Brussel	Externe audit	Verwerving van het certificaat
Opvolging van de tevredenheidsquête van de klanten	Realiseren van de evaluatie Ondernemen van correctieve acties	

6.2 Afdeling van het toezicht op de chemische risico's

6.2.1 Kerntaken

6.2.1.1 Kerntaken inzake inspecties

Omschrijving	Indicatoren	Norm, streefdatum
Uitvoering van proactieve inspecties in de Seveso-bedrijven volgens de vereisten van de Seveso II-richtlijn	Aantal uitgevoerde inspecties versus geplande inspecties	min. 95%
Uitvoering van proactieve inspecties Welzijn op het Werk in de Seveso-bedrijven	Aantal inspecties versus aantal bedrijven	20%
Inspecties in verband met blootstelling chemische agentia	Aantal uitgevoerde inspecties per sector	1 inspectie/sector
Voortzetting van de inspectiecampagne contractoren	Opvolging via project	31/12/2009
Vastlegging van de inspectieplanning voor het volgende jaar	Registratie van het inspectieprogramma van elk bedrijf in het informatiesysteem	30/11/2009
Voortzetting van de inspectiecampagne pijpleidingen (opvolging van de conclusies en aanbevelingen van het eerste deel van de campagne in 2005-2006)	Campagneverslag	30/11/2010

6.2.1.2 Kerntaken inzake onderzoekopdrachten

Omschrijving	Indicatoren	Norm, streefdatum
Onderzoek van veiligheidsrapporten	Aantal veiligheidsrapporten afgehandeld binnen opgelegde termijn	Minimum 95%

<i>Omschrijving</i>	<i>Indicatoren</i>	<i>Norm, streefdatum</i>
Onderzoek van prioritaire dossiers	Aantal prioritaire dossiers met vertraging versus totaal aantal prioritaire dossiers	Maximum 20%
Onderzoek van andere dossiers en reactieve opdrachten	Aantal dossiers met vertraging versus totaal aantal dossiers	Maximum 20%

6.2.1.3 Kerntaken inzake coördinatie & overleg

<i>Omschrijving</i>	<i>Indicatoren</i>	<i>Norm, streefdatum</i>
Organisatie en secretariaat van de Samenwerkingscommissie Seveso-Helsinki	Aantal vergaderingen Rapportering (product 301)	4 Verslag van elke vergadering
Coördinatie van de inspectieteams	Organisatie van algemeen en regionaal overleg Rapportering	31/12/2009 Verslag van elke vergadering
Jaarlijkse rapportering aan de Europese Commissie van de SPIRS-gegevens	Rapportering	1/04/2009
Driejaarlijkse rapportering aan de Europese Commissie over Seveso	Deelrapport over 2008 en globaal rapport 2006-2008	1/04/2009
Aanvulling SAC-fiches Seveso II	2 nieuwe versies SAC-fiches	31/12/2009
Nieuwe versie van brochure over het samenwerkingsakkoord	Voorstel van brochure	30/11/2009
Herziening van de gezamenlijke nota over het opstellen van een veiligheidsrapport	Voorstel van nieuwe versie	30/11/2009
Permanente actualisering informatie op beveiligde Seveso-website	Datum laatste update	< 3 maanden
Medewerking aan de uitbouw van het REACH inspectiesysteem	Participatie aan overlegvergaderingen met andere bevoegde diensten	31/12/2009

6.2.1.4 Kerntaken inzake vertegenwoordiging

<i>Omschrijving</i>	<i>Indicatoren</i>	<i>Norm, streefdatum</i>
Vertegenwoordiging van ons land in het Europees Comité van de overheden die bevoegd zijn voor de toepassing van de Seveso II-richtlijn	Rapportering	Verslag van elke vertegenwoordiging
Vertegenwoordiging van de FOD in commissies, werkgroepen, e.d.	Rapportering	Verslag van elke vertegenwoordiging

6.2.1.5 Kerntaken inzake crisisbeheer

<i>Omschrijving</i>	<i>Indicatoren</i>	<i>Norm, streefdatum</i>
Deelname activiteiten Crisiscentrum en departementale crisiscel	Rapportering	Verslag van elke activiteit
Deelname vergaderingen Europese werkgroep TWG1	Rapportering	verslag van elke vergadering

<i>Omschrijving</i>	<i>Indicatoren</i>	<i>Norm, streefdatum</i>
Rapportering zware ongevallen aan EC	Rapportering	verslag van elk zwaar ongeval

6.2.1.6 Kerntaken inzake informatie en advies

<i>Omschrijving</i>	<i>Indicatoren</i>	<i>Norm, streefdatum</i>
Organisatie van een 11 ^o Symposium over de preventie van zware ongevallen	Rapportering	31/12/2009
Verschaffen van informatie over de toepassing v/d reglementering op studiedagen, seminaries, e.d.	Rapportering	verslag van elke presentatie
Opmaak en publicatie van ongevalfiches met lessen uit procesongevallen	Publicatie van ongevalfiches via de website	opmaak fiche volgens afspraken op stafvergadering
Actualisering v/d informatie op de website v/d FOD	Datum laatste update	< 3 maanden

6.2.1.7 Kerntaken inzake metingen en analyses

<i>Omschrijving</i>	<i>Indicatoren</i>	<i>Norm, streefdatum</i>
Meetcampagne lasrook op werven	Rapportering	31/12/2009
Onderzoek van de beoordeling van de blootstelling van de huid	Rapportering	31/12/2009
Vervolg van het project betreffende nanodeeltjes	Rapportering v/d metingen aan de betrokken regionale directie	< 3 maanden na beëindigen metingen
Organisatie van vergelijkingen tussen laboratoria	Aantal meetrondes voor: <ul style="list-style-type: none"> o Vezeltellingen o Asbest in materialen o Organische stoffen in lucht 	<ul style="list-style-type: none"> o 3 o 3 o 2
Deelname aan vakbekwaamheidschema's	Aantal meetrondes voor: <ul style="list-style-type: none"> o Metalen o Asbest in materialen o Lasrook o Vezeltellingen 	<ul style="list-style-type: none"> o 4 o 3 o 4 o 2
Onderzoek van de haalbaarheid van vakbekwaamheidschema voor kwarts (vervolg)	Verslag van het onderzoek	31/12/2009
Onderzoek van de haalbaarheid van zelfbeoordeling van de blootstelling door werknemers	Rapportering	31/12/2009
Behandeling van de aanvragen voor werkplaatsmetingen en analyses voor de afdeling regionaal toezicht	Aantal tijdig afgehandelde aanvragen versus totaal aantal aanvragen	80%

6.2.1.8 Kerntaken inzake interne organisatie

<i>Omschrijving</i>	<i>Indicatoren</i>	<i>Norm, streefdatum</i>
Permanente actualisatie van de kwaliteitsprocedures	Termijn voor invoering van eventuele wijzigingen	max. 3 maanden

<i>Omschrijving</i>	<i>Indicatoren</i>	<i>Norm, streefdatum</i>
Administratieve vereenvoudiging van de interne procedures	Voorstellen besproken op de beleidsstaf	3 behandelde voorstellen
Opvolging van de kwaliteit van de producten	Regelmatige feedback op de beleidsstaf	31/12/2009
Controle van de goede werking van het kwaliteitssysteem van het laboratorium (volgens ISO 17025:2005)	Planning, uitvoering en rapportering van interne audit	31/12/2009
Verdere uitwerking van het methodehandboek van het laboratorium	Goedgekeurde procedures v/h handboek	31/12/2009
Controle van de goede werking van het ISO 9001-kwaliteitssysteem van de afdeling voor de organisatie en uitvoering van veiligheidsinspecties in bedrijven met risico's van zware ongevallen	Rapport onafhankelijke externe audit	Geen "major" non-conformities Behoud van het ISO 9001-certificaat

6.2.2 Innovatie- en verbeteringsprojecten

6.2.2.1 Projecten inzake inspectiemethodes

<i>Omschrijving</i>	<i>Indicatoren</i>	<i>Norm, streefdatum</i>
Ontwikkeling van inspectie-instrument inspectie en onderhoud van procesinstallaties	Eerste testversie	31/12/2009
Ontwikkeling van inspectie-instrument operationele handelingen	Eerste testversie	31/12/2009
Ontwikkeling van inspectie-instrument uitvoering van gevaarlijke werken	Eerste testversie	31/12/2009
Ontwikkeling van inspectie-instrument preventiebeleid zware ongevallen	Eerste testversie	31/12/2009
Ontwikkeling van inspectie-instrument bovengrondse opslag-tanks	publicatie van eerste versie	31/12/2009
Ontwikkeling van inspectie-instrument voor explosieve stoffen (met FOD Economie)	Eerste testversie	31/12/2009
Ontwikkeling van inspectie-instrument diesel en gasolie	Publicatie van eerste versie	31/12/2009

6.2.2.2 Projecten inzake informatie en advies

<i>Omschrijving</i>	<i>Indicatoren</i>	<i>Norm, streefdatum</i>
Opstelling informatienota over preventie van zware ongevallen voor installaties met vloeibaar gemaakte gassen	Voorstel van publicatie	31/12/2009
Herziening v/d leidraad over het uitvoeren van procesveiligheidsstudies	Publicatie nieuwe versie	31/12/2009

<i>Omschrijving</i>	<i>Indicatoren</i>	<i>Norm, streefdatum</i>
Vorbereiding van verdere actie inzake valbeveiliging (ondermeer bij topbelading) van vrachtwagens	Voorstel van verdere actie	30/06/2009
Herziening van de Seveso pagina's op de website van de FOD	Aangepaste websitepagina's	31/12/2009
Herziening van het beveiligde Seveso extranet	Aangepaste pagina's	31/12/2009

6.2.2.3 Projecten inzake interne organisatie en procedures (uitvoering toezichtprogramma 5)

<i>Omschrijving</i>	<i>Indicatoren</i>	<i>Norm, streefdatum</i>
Uitwerking en implementatie van de softwareondersteuning voor de nieuwe versie van de inspectierapportering	Informatietoepassing	1/7/2009
Implementatie van een nieuw systeem voor het beheer van contactpersonen	Informatietoepassing	1/7/2009
Herziening van PLANOP (Progressive Loss of containment ANalysis – Optimizing)	Voorstel van nieuwe versie	31/12/2010
Ontwikkeling van aangepaste procedure voor het toezicht op de externe netwerken	Voorstel van nieuwe procedure	31/12/2009
Invoering van nieuwe procedure voor de behandeling van meldingen asbestwerken, tijdelijke of mobiele bouwplaatsen	Voorstel van nieuwe procedure	30/06/2009

Bijlage 1: Personeelsbestand (december 2008)

Management

Paul Tousseyn

Secretariaat: Françoise Wautier

Directie Algemeen Beheer

Leiding: Jan Baten

Informatica-experts: Pierre Bodson, Pieter Bolle, Chris Halsberghe, Stefan Leuckx

Administratief team: Alberte Branckaute, Martine Hunninck, Annie Lambert, Régine Marlaire, Paula Meulemans, Danielle Van Simpsen, Juliette Vanderhoeven, Nicole Wintein

Kwaliteitcoördinatie

Roland Mesmacque

Afdeling van het kennisbeheer

Leiding: Jan Baten, Serge Carabin, Willy Imbrechts, Hugo Steeman, Alfred Volckaerts

Coördinatoren: Philippe Durand, Roger Grosjean, Stef Hoskens, Bruno Louis, Roland Mesmacque, Nathalie Nouvelle, Herman Outtier, Tilman Ruess, Alain Soetens

Administratief team: Marie-France Céran, Christine De Clerck, Christiane Dedobbeleer, Jean-Paul Geerts, Linda Keppens, Martine Serkijn, Nicole Wintein

Afdeling van het Regionaal Toezicht

Leiding: Serge Carabin, Willy Imbrechts

Secretariaat: Monique Ceuppens, Michelle Thieffry

Directie West-Vlaanderen

Leiding: Antoon Serroen

Inspectieteam: Rudy Bloeyaert, Pieter Bolle, Gregoire Calebout, Ruth D'haenens, Brigitte De Maerteleire, Philippe Durand, Lucie Guillemyn, Christian Halsberghe, Gerard Lietaer, Rudy Meillander, Leen Reynaert, Jean-Pierre Vanblaere, Audrey Wyffels

Administratief team: Marleen Hoens, Colette Peirsegaele, Brigit Rotty, Derry Toch, Frauke Vangrysperre

Directie Oost-Vlaanderen

Leiding: Hermine Torck

Inspectieteam: Raf Baeke, Paul Carnail, Els De Knock, Martine De Moor, Maurits De Ridder, Nico Geiregat, Roald Macharis, Ann Opstaele, Roger Van Cauter, Steven Van Cauwenberghe, Paul Van Haecke, Maddy Van Temsche, Emil Verhulst

Administratief team: Annie De Coensel, Conny De Meester, Rita De Smet, Linda Van Daele

Directie Antwerpen

Leiding: Dirk Van Nuffel

Inspectieteam: Christl Bollé, Jan De Baerdemaeker, Diederik Fontaine, Lizzie Haesendonck, Marc Hoppenbrouwers, Stephaan Hoskens, Werner Keppens, Elly Luypaerts, Johan Macharis, Tom Neeskens, Yves Pissoort, Filip Saerens, Sandrine Schatteman, Koen Scheppers, Roger Van Gaever, Roger Vandendorpe, Julien Verbeeck, Marie-Rose Vervondel, Walther Weyers

Administratief team: Henry Berneman, Liliane Lauwers, Carine Pissoort, Robert Vercammen

Directie Limburg – Vlaams Brabant

Leiding: Pieter De Munck

Inspectieteam: Margriet Beenaerts, Karel Boels, Johan Broos, Heidi Bussels, Jozef Costermans, Lucia Donvil, Joannes Driesen, Daniel Driesen, Frans Gerritsen, Lutgarde Gies, An Jorissen, Ivo Laureyns, Stefan Leuckx, Katrien Lysens, John Morren, Luc Neyens, Libert Plevoets, Pascale Swinnen, Robert Tops, Jean-Paul Triest, William Vanlangendonck, Willy Van Minsel, Marc Van Rooy, Bart Vandevenne, Jozef Vandewal, Edward Vanhove, Kristien Verbeeck, Kathy Vits

Administratief team: Luc Boijen, Monique Claes, Nicole Delvaux, Carine Laurent, Rita Martens, Bernard Nedergedaeld, Yvette Neven, Alfons Roosen, Edgard Sente, Petra Van Genechten

Directie Brussel

Leiding: Luc Van Hamme

Inspectieteam: Yves Antoine, Eveline Artels, Mustapha Boucheqif, Elke De Vits, Bart Dehaene, Guy Denuit, Gaby Houdez, Rony Jacobs, Suzanne Lambot, Johan Ledegen, Grégory Lormans, Wim Maertens, Nicoleta Manolescu, John Michiels

Administratief team: Ann Coppens, Eric Lombaerts, Sabine Marchal, Christine Marien

Directie Henegouwen

Leiding: Guy Letawe

Inspectieteam: Claude Audin, Bruno Cansier, Marc De Vos, Willy Desmet, Stéphanie Dewamme, Frederic Doumont, Fabian Druart, Joseph El Haddad, Hervé Godeaux, Philippe Gabriel, Guy Lambeaux, Jean-Claude Myant, Nathalie Nouvelle, Maria-Cristina Ribas y Ribas, Sylvie Rossenfosse, Marc Vanderlinden, Jean-Robert Vigneron

Administratief team: Annette Baillon, Arthura Caulier, Marie-France Céran, Annie Mangain, Martine Michel, Martine Pion, Christian Tihon, Annie Villez

Directie Namen – Luxemburg – Waals Brabant

Leiding: Alain Soetens

Inspectieteam: Giovanni Bandinu, Bernard Brich, Daniel Davignon, Ann Delcroix, Raphaël Desmare, Marc Furnémont, Agnès Gillain, Christian Lambinet, Christine Lassence, Bruno Louis, Chantal Maillet, Francis Molitor, Willy Nenquin, Ivan Parthoens, Robert Pierard, Philippe Pierlot, Laurent Plume, Daniel Sinte, Philippe Vanebrouck, Didier Vassallo

Administratief team: Marie-Christine Druetz, Nadia Dufour, Jeannine Hiernaux, Francine Jonet, Viviane Montfort

Directie Luik

Leiding: Maurice Gerard

Inspectieteam: Pierre Bodson, Bruno Degeye, Danielle Duchatelet, Lionel Englebert, Philippe Goffard, Nizamettin Gorur, Catherine Hansenne, Fabrice Haumont, Pascal Lennertz, Marianne Louette, Jacques Mahieu, Jean-Pierre Martin, Sabine Musick, Denis Myslinski, Louis Ory, Agnes Rousseau, Tilman Ruess, Emmanuel Schmit

Administratief team: Madeleine Demoulin, Muriel Goblet, Henry Lovenfosse, Angèle Massarutto, Francine Vanderbemden, Josiane Winant

Afdeling van het Toezicht op de Chemische Risico's

Leiding: Erik Van Gils

Directie Toezicht op de Preventie van Zware Ongevallen

Inspectieteam: Ingeborg Beernaert, Koen Biermans, Isabelle Borgonjon, Danny De Baere, Christelle Garet, Brigitte Gielens, Michiel Goethals, Geoffrey Hens, Bruno Lambrechth, Martine Mortier, Isabelle Rase, Sabine Stuer, Alexander Van Eeckhout, Nathalie Vancaster, Peter Vansina, Patricia Vanspeybrouck, Frank Verschueren, Johan Witters

Administratief team: Peggy De Bock, Margita Decruyenaere, Jeanine Stas

Directie Laboratorium voor Industriële Toxicologie

Leiding: Roger Grosjean

Inspectieteam: Harry Ackermans, Jean-Paul Barbieux, Claude Bourdauduc, Sara De Groot, Lisianne Parisis, Steve Vandavelde, Kristof Verlé, Gianpaolo Vona

Administratief team: Aldegonde Vandalem