

# Hoge Raad voor de Werkgelegenheid



## Verslag 2011

Jan Smets

---

24 juni  
2011

# **Verslag 2011 van de Hoge Raad voor de Werkgelegenheid**

1. Recente ontwikkelingen op en vooruitzichten voor de arbeidsmarkt
2. Gevolgen van bedrijfsherstructurerings voor de werkgelegenheid



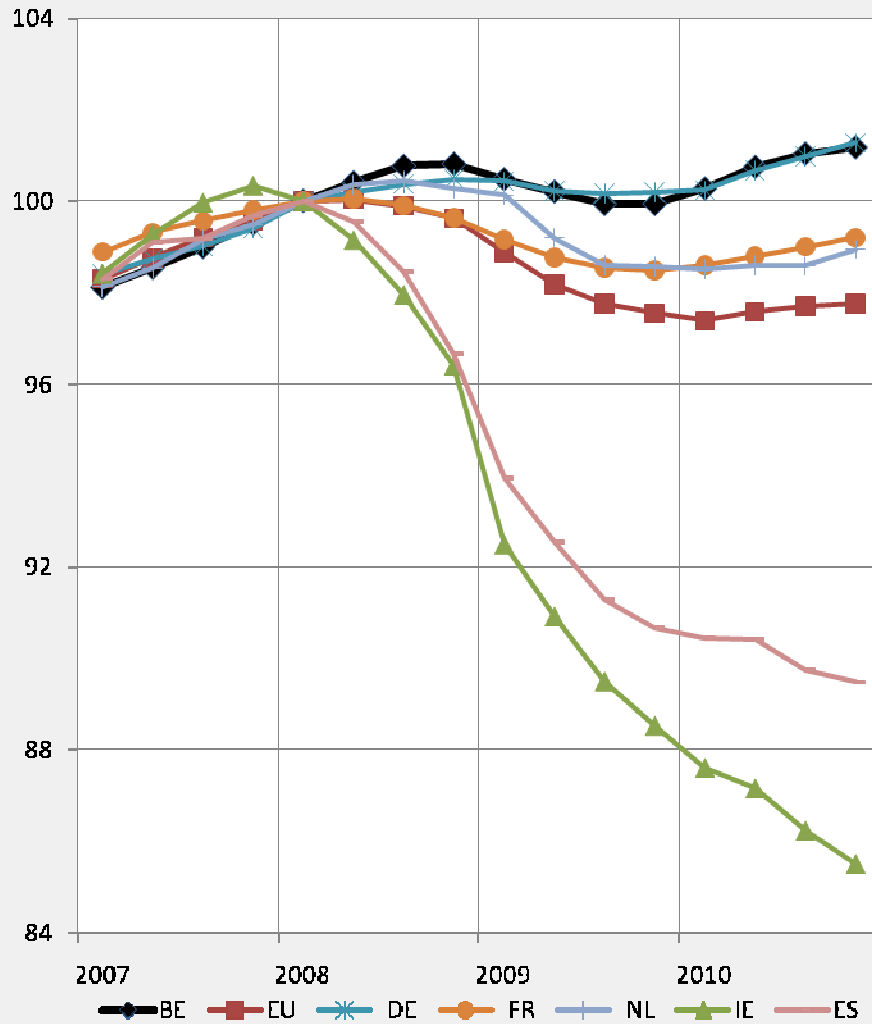
# Recente ontwikkelingen op en vooruitzichten voor de arbeidsmarkt



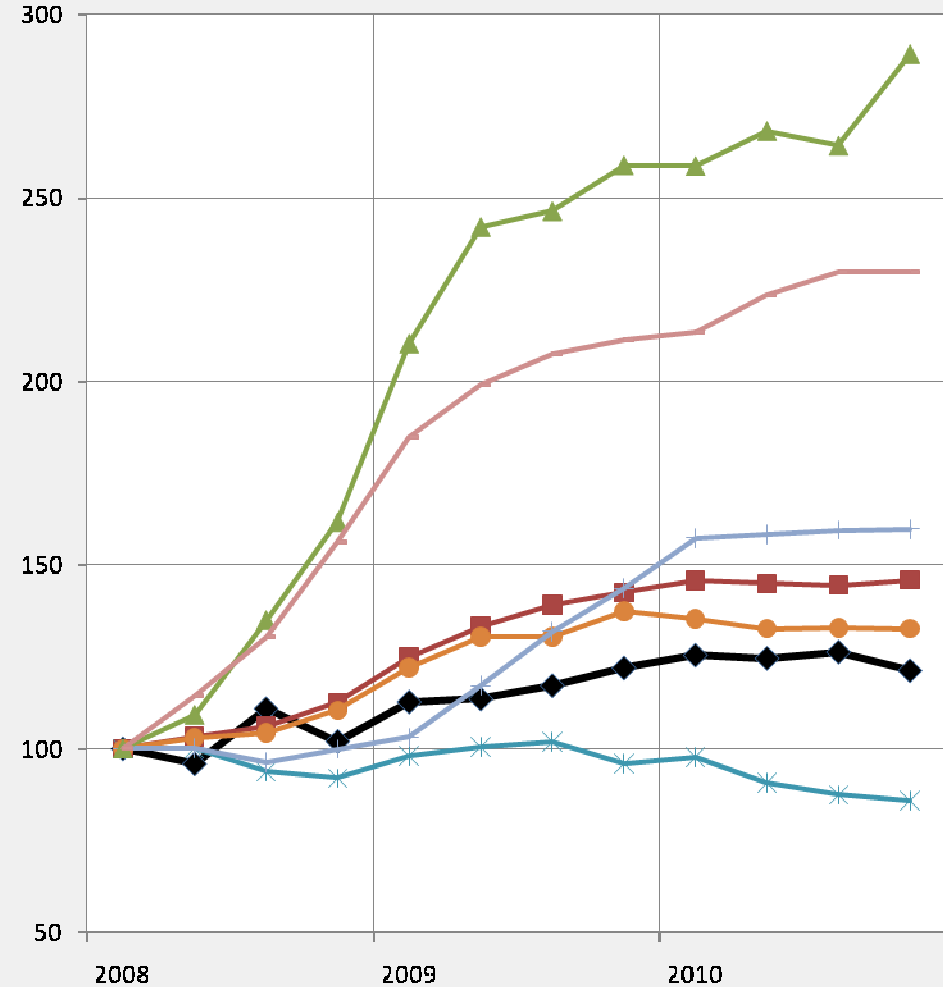
# Internationale vergelijking

(indexcijfers, eerste kwartaal van 2008 = 100; voor seizoeninvloeden gezuiverde gegevens)

## Werkgelegenheid



## Werkloosheid



Bron: EC.



# Werkgelegenheidsaanpassing gedurende en na de crisis

## Bijdrage van de arbeidsmarktvariabelen tot het bbp naar volume

(veranderingspercentages t.o.v. het voorgaande jaar)

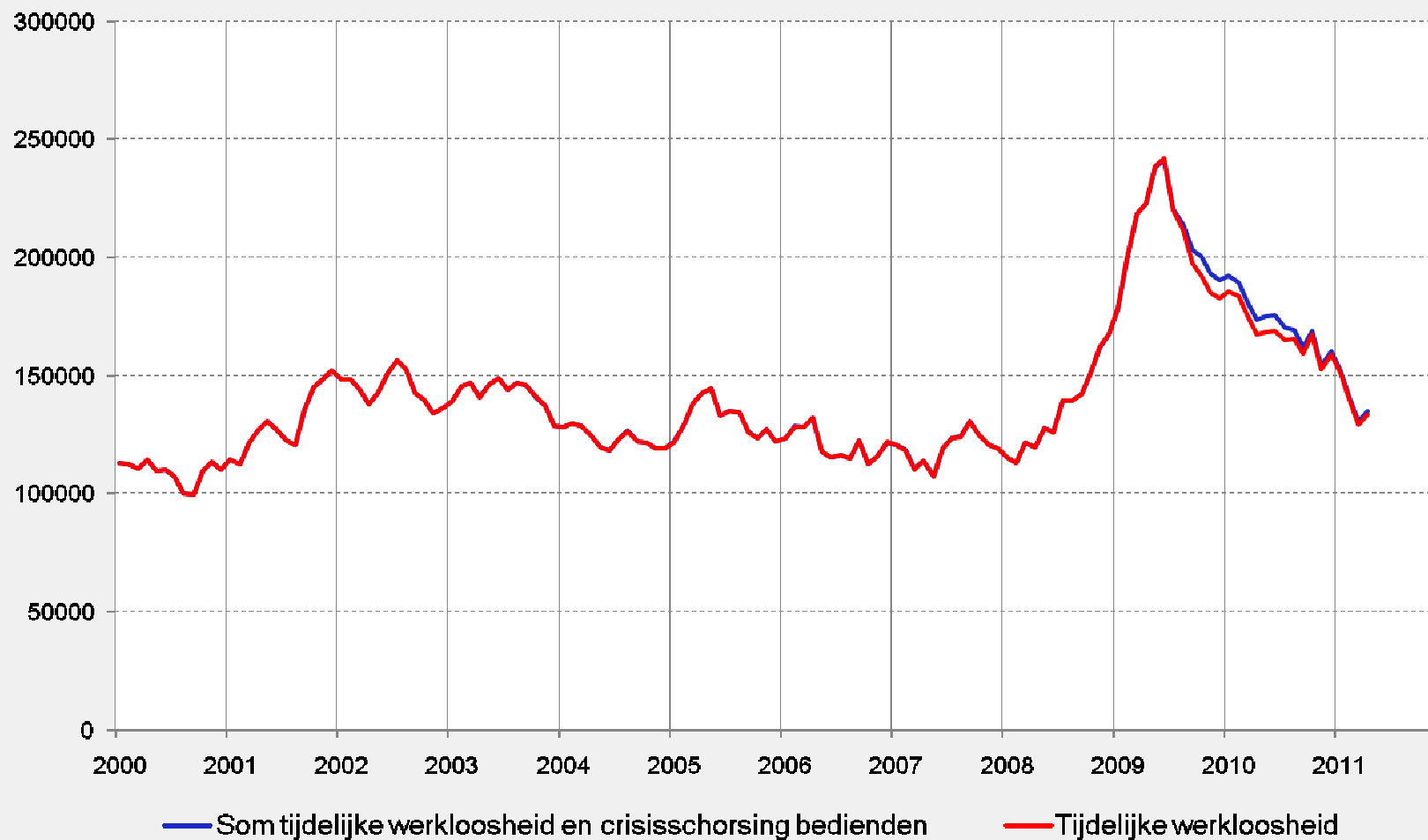
	2008	2009	2010	2011r	2012r
Bbp naar volume	0,8	-2,7	2,1	2,6	2,2
Arbeidsvolume (r)	1,4	-1,8	0,8	1,5	1,3
Werkgelegenheid	1,7	-0,4	0,7	0,9	0,8
Uren per persoon	-0,3	-1,5	0,1	0,5	0,4
Productiviteit per gewerkt uur	-0,6	-0,8	1,3	1,1	1,0

Bronnen: INR, NBB.



# Gebruik van tijdelijke werkloosheid

(aantal begunstigen, seizoengezuiverde maandgegevens)



Bron: RVA.



# Werkgelegenheid en werkloosheid

(veranderingen in duizenden personen t.o.v. het voorgaande jaar)

	2006	2007	2008	2009	2010	2011r	2012r
Werkgelegenheid	52,7	71,4	76,4	-14,9	29,6	41,9	37,4
Werkloosheid <sup>1</sup>	-5,3	-53,2	-25,7	50,5	13,7	-24,5	-13,5

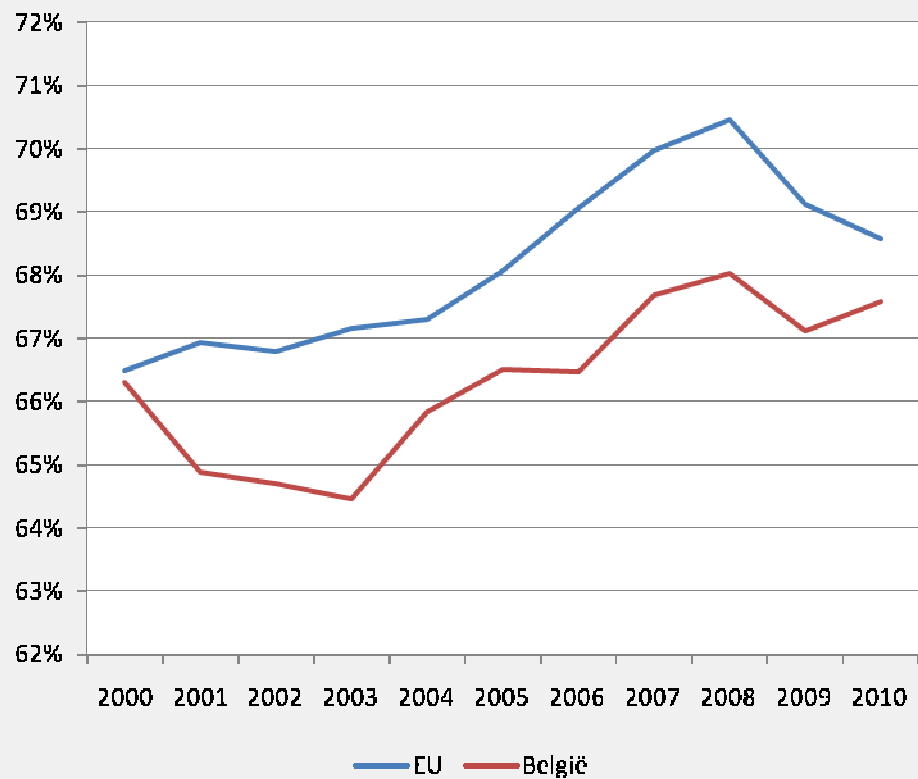
Bronnen: INR, RVA, NBB.

<sup>1</sup> De reeds in de werkgelegenheid opgenomen PWA-werknemers werden uit dit totaal geweerd.



# Geharmoniseerde werkgelegenheidsgraden (20-64 jaar)

(in procenten van de overeenstemmende bevolking)



(in 2010)	België	EU
<b>Totaal</b>	<b>67,6%</b>	<b>68,6%</b>
Vrouwen	61,6%	62,1%
Laaggeschoold	48,4%	53,4%
20-29 jaar	61,0%	61,7%
55-64 jaar	37,3%	46,3%
Niet-EU-burgers	40,4%	58,5%

Bronnen: ADSEI, EC (EAK).





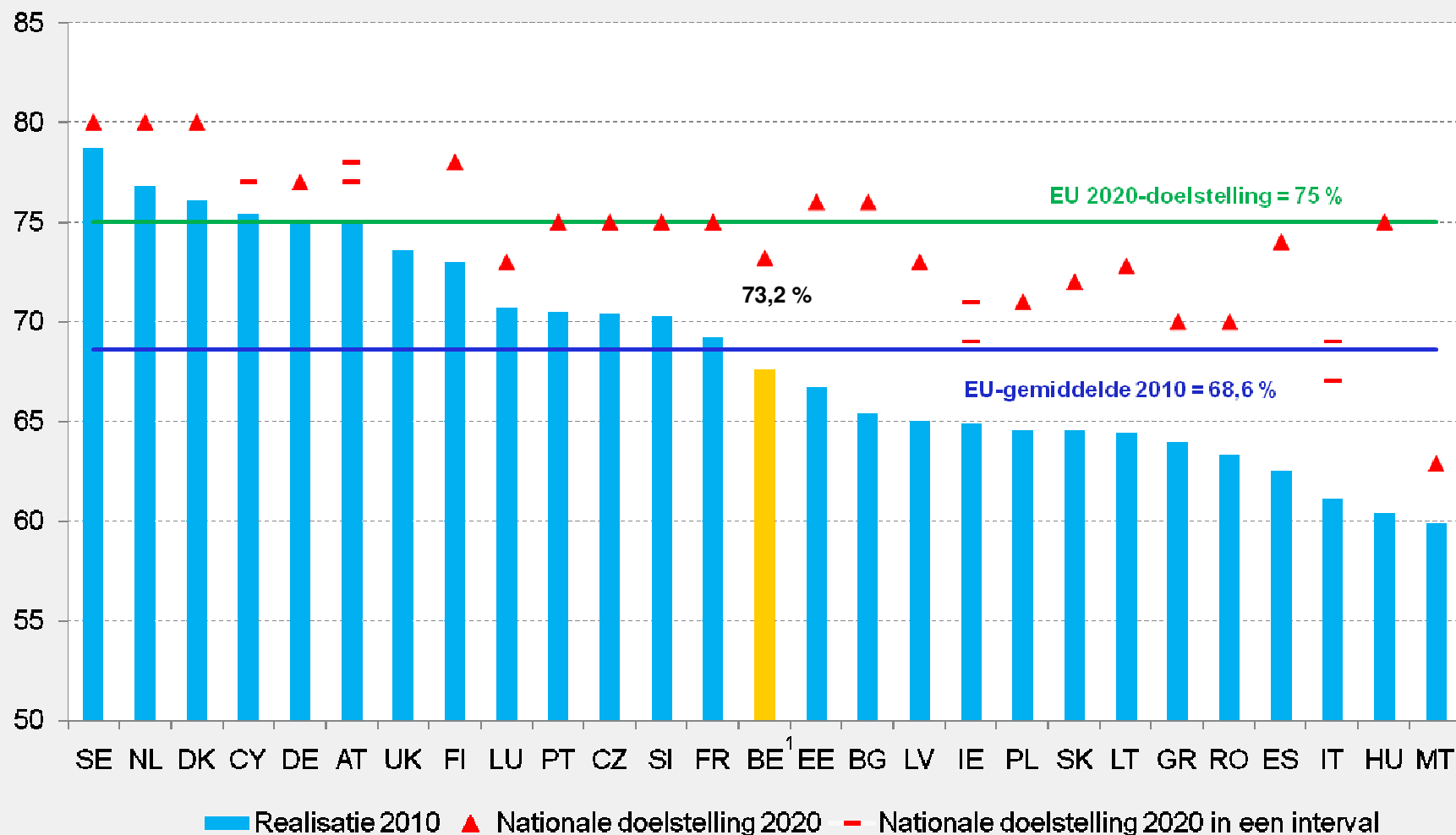
## De doelstellingen van de Europa 2020-strategie

- ▶ de **werkgelegenheidsgraad** van 20- tot 64-jarigen op **75 %** brengen;
- ▶ het percentage **vroegtijdige schoolverlaters** terugdringen tot **minder dan 10 %** en het percentage **30-34 jarigen die een cyclus hoger onderwijs hebben voltooid**, verhogen tot **40 %**;
- ▶ het bevorderen van de **inclusie**, onder meer door het verminderen van het aantal personen die het risico van armoede of van sociale exclusie lopen over de hele EU met ten minste **20 miljoen**;
- ▶ de totale (overheids- en privé-)investeringen in **onderzoek en ontwikkeling** op **3 % bbp** brengen;
- ▶ de uitstoot van **broeikasgassen** met ten minste 20 % verminderen t.o.v. 1990, het aandeel van **hernieuwbare energie** in het finale energieverbruik optrekken tot 20 % en de **energie-efficiëntie** met 20 % verhogen («**20/20/20**» **doelstellingen**).



# Werkgelegenheidsgraad in de landen van de EU

(in procenten van de bevolking van 20 tot 64 jaar)



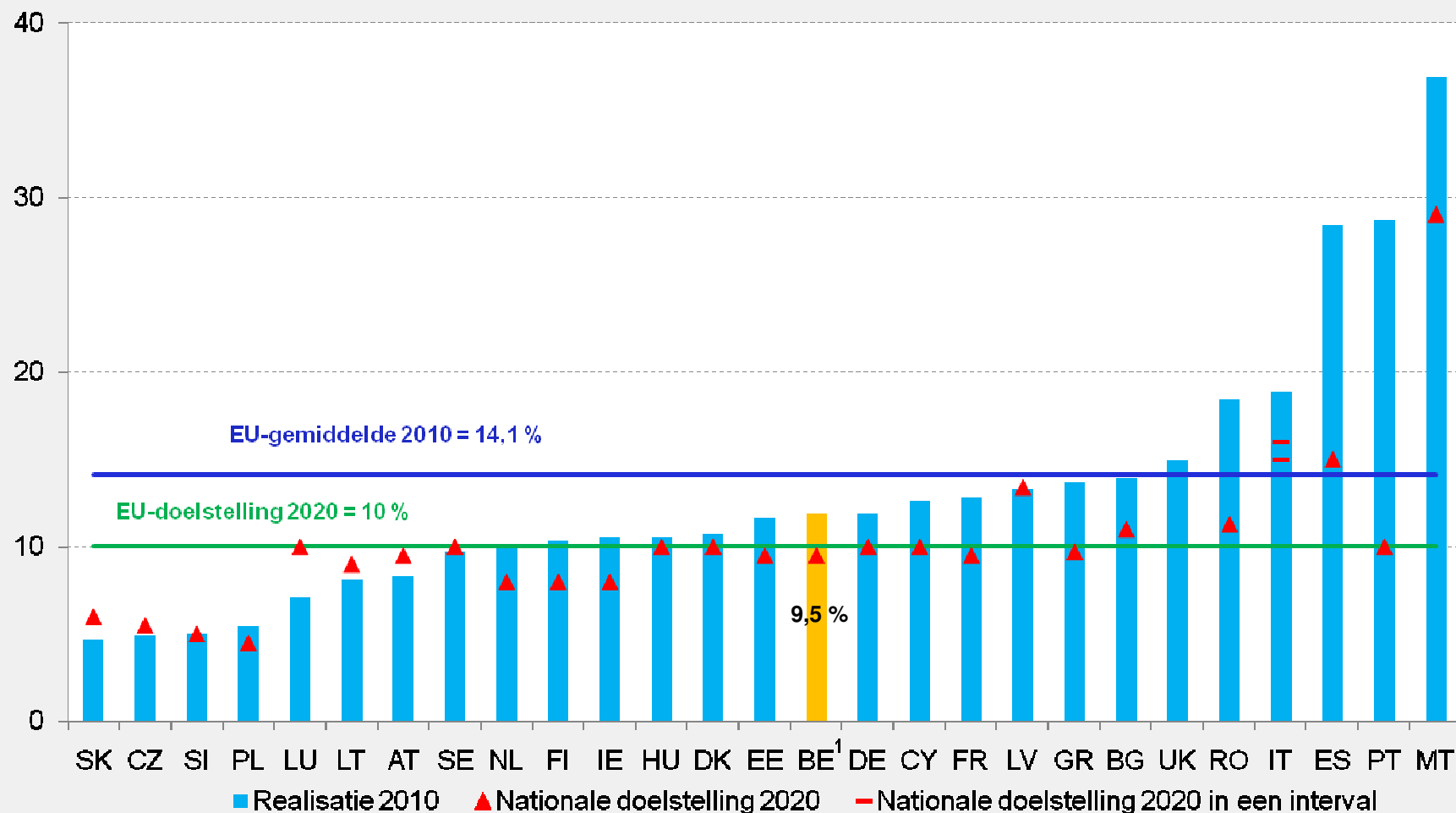
Bronnen: EC (EAK), Nationale hervormingsprogramma's voor 2011 van de EU-landen.

<sup>1</sup> De werkgelegenheidsgraad beliep in 2010 67,6 % in België. In Brussel, Vlaanderen en Wallonië was dat respectievelijk 59,2%, 72,1% en 62,2%.



# Aandeel vroegtijdige schoolverlaters in de landen van de EU

(in procenten van de bevolking van 18 tot 24 jaar die geen studies of opleiding volgen en van wie het studieniveau niet hoger is dan lager secundair onderwijs)



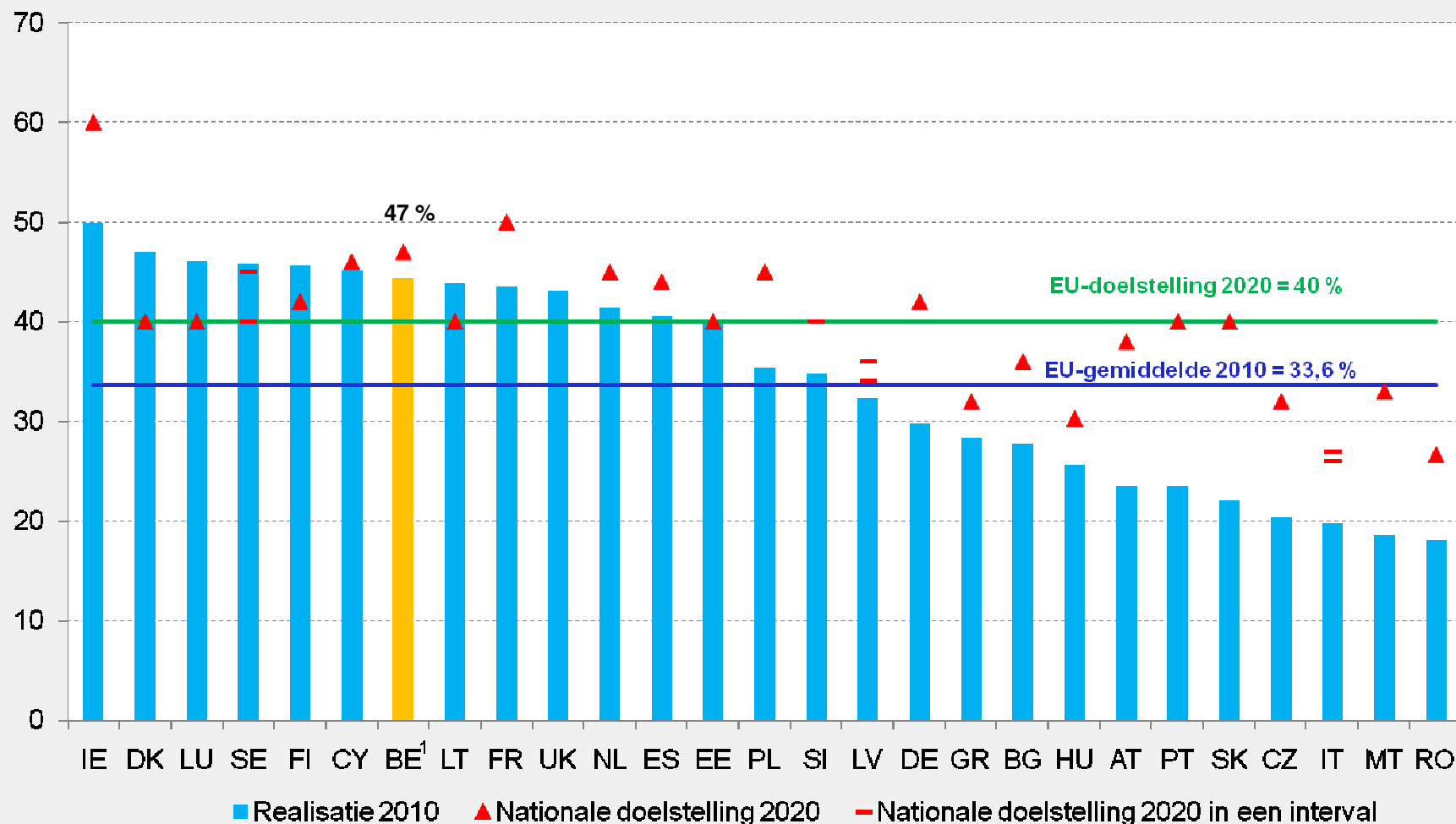
Bronnen: EC (EAK), Nationale hervormingsprogramma's voor 2011 van de EU-landen.

<sup>1</sup> Het aandeel vroegtijdige schoolverlating beliep in 2010 11,9 % in België. In Brussel, Vlaanderen en Wallonië was dat in 2009 respectievelijk 15,6%, 8,6% en 13,8%.



# Aandeel personen van 30 tot 34 jaar met een diploma hoger onderwijs in de landen van de EU

(in procenten van de overeenstemmende bevolking)



Bronnen: EC (EAK), Nationale hervormingsprogramma's voor 2011 van de EU-landen.

<sup>1</sup> Het aandeel hooggeschoolden beliep in 2010 44,4 % in België. In Brussel, Vlaanderen en Wallonië was dat in 2009 respectievelijk 42%, 43,1% en 39,4%.



## Aanhoudende structurele problemen

- ▶ de arbeidsparticipatie, vooral van 55-plussers en van personen met een niet-Europese nationaliteit, moet naar omhoog, alsook, meer algemeen, die van laaggeschoolden;
- ▶ het structureel beleid gericht op een vermindering van de werkloosheid en de inactiviteit moet worden voortgezet;
- ▶ de inspanningen op het vlak van initieel onderwijs en permanente opleiding moeten worden opgevoerd.

Indien men er niet in slaagt **het arbeidsaanbod naar volume te verruimen** - niet alleen via een verhoging van de werkgelegenheidsgraad, maar ook via een vermeerdering van het aantal gewerkte uren - en/of indien men er niet in slaagt **de productiviteit op te voeren**, zal het groeipotentieel van onze economie, en tegelijkertijd de groei van welvaart en welzijn, verminderen.



# **Gevolgen van bedrijfsherstructureringen voor de werkgelegenheid**



# Herstructureringen en vernietigde arbeidsplaatsen in België

(procenten van het totaal, periode vóór en tijdens/na de crisis)

	Vóór de crisis Gecumuleerde gegevens van 1/1/2006 tot 31/03/2008		Tijdens en na de crisis Gecumuleerde gegevens van 1/1/2009 tot 31/03/2011	
	Herstructure- ringen	Vernietigde banen	Herstructure- ringen	Vernietigde banen
Interne herstructurering	51	52	63	66
Faillissement of sluiting	19	10	25	26
Dislokatie	17	29	8	6
Fusie, overname	7	5	2	1
Outsourcing	4	5	2	1
Overige	2	0	0	0
<b>Totaal</b>	<b>100</b>	<b>100</b>	<b>100</b>	<b>100</b>
<i>p.m. Totaal aantal</i>	<i>53</i>	<i>15.000</i>	<i>102</i>	<i>29.200</i>

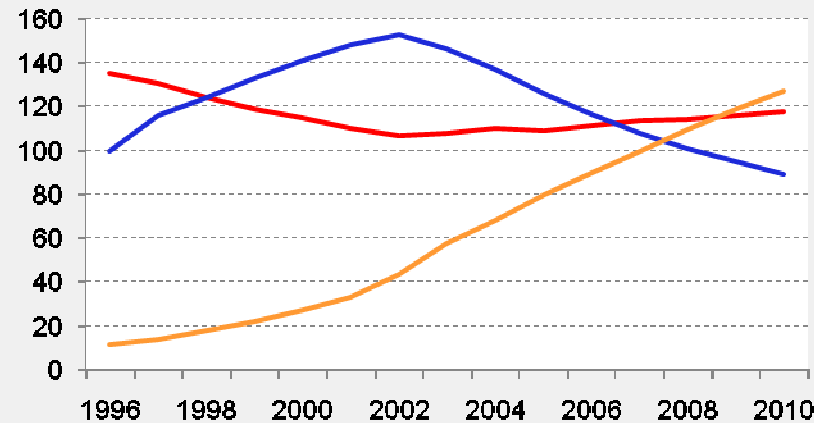
Bron: EMCC.



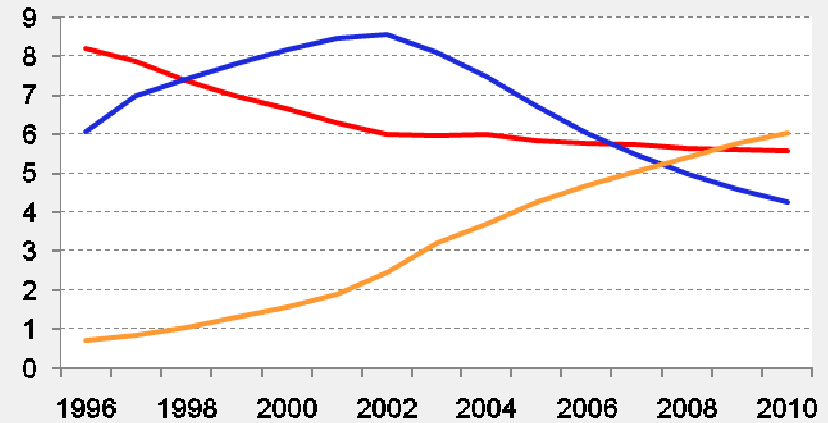
# Vroegtijdige uittreding van ouderen uit de arbeidsmarkt

(50-64-jarigen; jaargemiddelden)

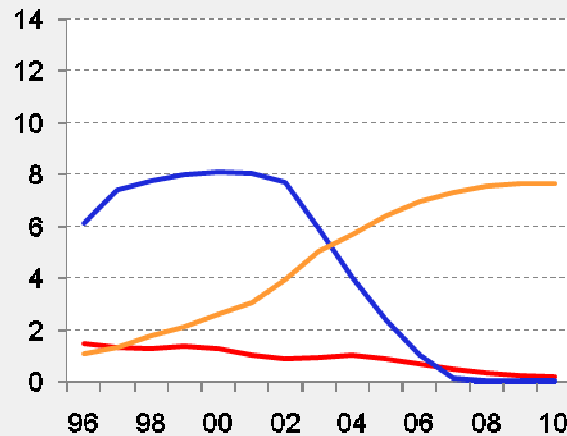
Duizenden begunstigten



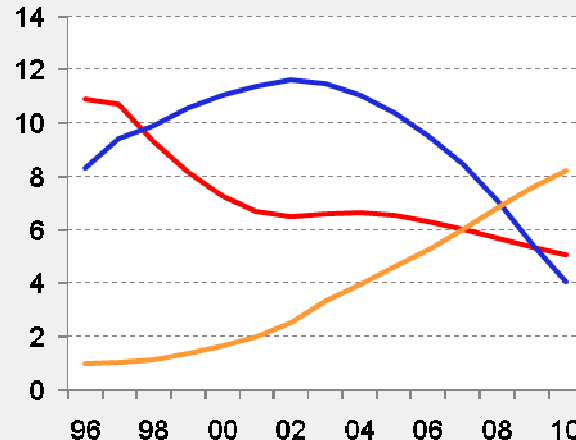
Procenten van de bevolking van 50 tot 64 jaar



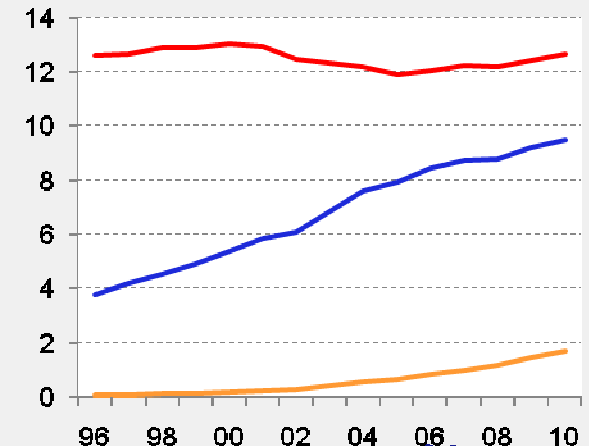
p.m. In procenten van de overeenstemmende bevolking  
50-54-jarigen



55-59-jarigen



60-64-jarigen



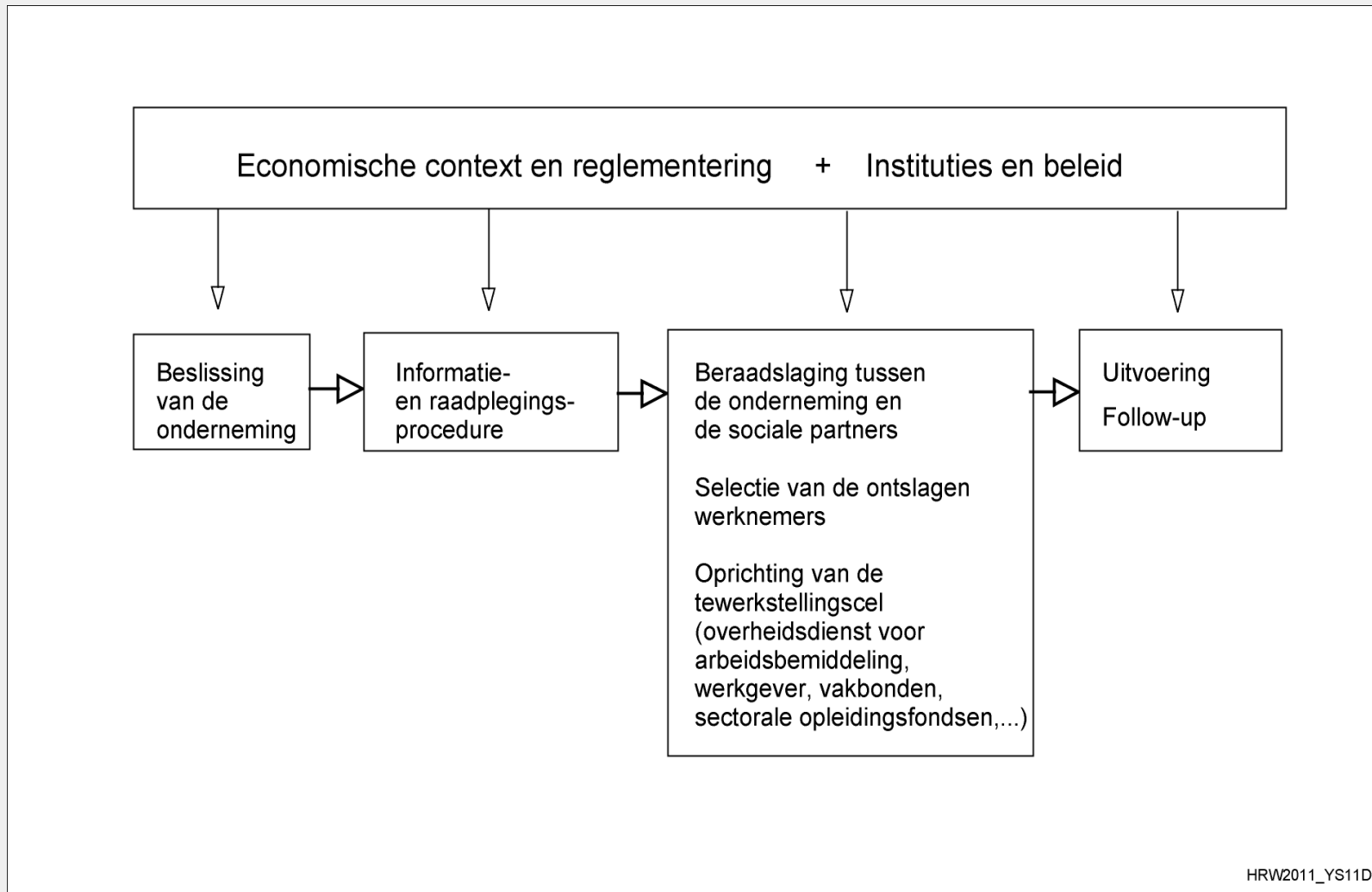
- Niet-werkzoekende voltijdse bruggepensioneerden
- Niet-werkzoekende oudere werklozen
- Loopbaanonderbreking en tijdskrediet (deeltijdwerk)



Bronnen: ADSEI, RVA.



# De praktijk van herstructureringen



# De regelgeving inzake herstructurerings

## Het Europese wetgevende kader

### De Belgische regelgeving

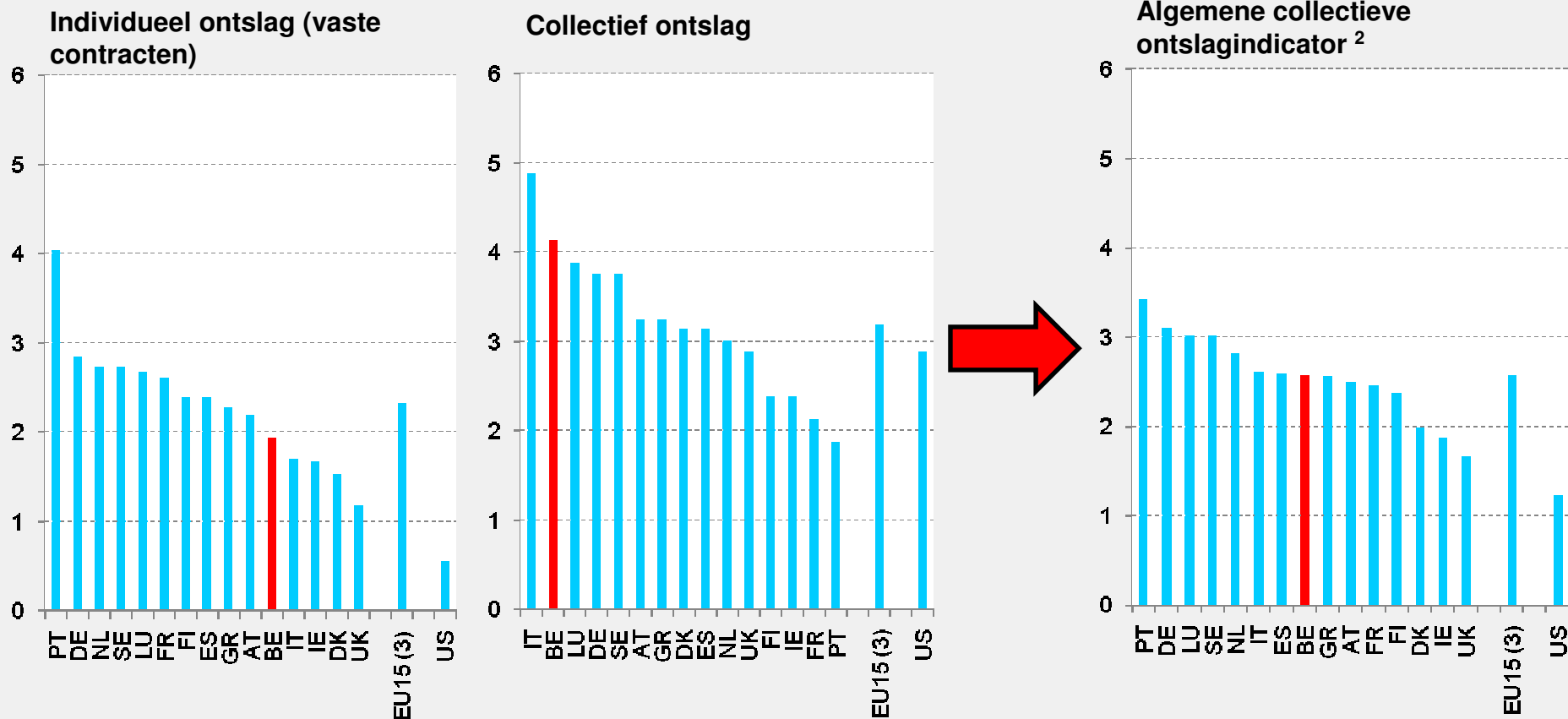
- de tewerkstellingscel:
  - partners: regionale dienst voor arbeidsbemiddeling<sup>1</sup>, werkgever, vakbonden, sectoraal opleidingsfonds
  - opgericht bij collectief ontslag
  - outplacement aanbieden aan alle ontslagen werknemers
  - ontslagen werknemers moeten zich inschrijven en moeten elk outplacementaanbod aanvaarden en actief meewerken
  - samenwerking tussen regionale diensten voor arbeidsbemiddeling
  - uiteenlopende invulling in de regio's
  
- inschakelingsvergoeding voor de werknemer en vermindering van sociale-zekerheidsbijdragen voor de nieuwe werkgever
  
- afwijkende regeling inzake brugpensioen, voor ondernemingen erkend als in moeilijkheden of in herstructurering:  
o.a. verlaging brugpensioenleeftijd tot minimaal 50 jaar

<sup>1</sup> Actiris in Brussel, ADG in de Duitstalige Gemeenschap, FOREM in Wallonië en VDAB in Vlaanderen.



# De regelgeving inzake herstructureringen

## De arbeidsbeschermingsindicatoren van de OESO (indexcijfers<sup>1</sup>)



Bron: OESO (berekening NBB).

<sup>1</sup> Deze indexcijfers gaan van 0 (minst restrictief) tot 6 (meest restrictief).

<sup>2</sup> Hiertoe worden de deelindicatoren inzake individueel en collectief ontslag in overeenstemming met de OESO-methodologie gewogen met een gewicht van respectievelijk 5/7 en 2/7.

<sup>3</sup> Ongewogen gemiddelde van de indexcijfers van de EU15-lidstaten.



# Activering in het kader van herstructurerings

## Outplacement

- in het kader van de tewerkstellingscellen verplicht voor alle ontslagen werknemers
- door een gespecialiseerd bureau of door de regionale diensten voor arbeidsbemiddeling, voor rekening van de werkgever
- omvat: analyse van vaardigheden en behoeften, begeleiding bij het zoeken naar werk
- co-financiering door de RVA en in Vlaanderen door het Sociaal Interventiefonds (indien werkgever failliet is)

## Begeleiding van werklozen

- alle ontslagen werknemers worden ingeschreven als werkzoekende
- worden begeleid door de regionale diensten voor arbeidsbemiddeling
- omvat: individuele begeleiding naar nieuw werk, met specifieke acties voor jongeren en lagergeschoolden (en ouderen in Vlaanderen)



# Resultaten van de tewerkstellingscellen volgens de overheidsdiensten voor arbeidsbemiddeling<sup>1</sup>

- ▶ de resultaten van de tewerkstellingscellen in termen van **opnieuw aan de slag gaan** wijzen, naargelang van het geval, op een **grote dispariteit**, meer bepaald afhankelijk van de kenmerken van het ingeschreven publiek;
- ▶ de **leeftijd** is de cruciale variable : 50-plussers hebben veel minder kans om terug aan het werk te kunnen. Dit valt deels te verklaren door de situatie van de personen die in aanmerking komen voor brugpensionering;
- ▶ het percentage personen die opnieuw aan de slag gaan, lijkt ook af te hangen van :
  - **andere persoonlijke kenmerken** van de werknemers, zoals hun sociaal-professioneel statuut, hun opleidingsniveau, hun geslacht en hun graad van arbeidsongeschiktheid;
  - **externe factoren**, zoals de bedrijfstak en de grootte van de onderneming, maar ook de lokale economische context.



<sup>1</sup> Actiris, ADG, FOREM en VDAB.

# Lering uit een aantal typegevallen volgens de overheidsdiensten voor arbeidsbemiddeling<sup>1</sup>

amenwerking tussen de verschillende partijen:

s een sleutelement voor succes;

erloopt moeilijker in geval van faillissement of delokalisatie;

rugpensionering:

eleidelijke mentaliteitswijziging : nog onterecht beschouwd als een vervroegde uittreding;

ositief : aanvullende vergoeding blijft in principe behouden indien men terug aan het werk gaat;

oorgestelde opleidingen:

<sup>1</sup> Actiris, ABG, FOREM en VDAB.



## Denkpistes om het herstructureringsbeheer te verbeteren

De voorwaarden moeten worden gecreëerd voor een onderhandelingsdynamiek die **prioritair gericht is op de herinschakeling van het personeel.**

- ▶ responsabilisering van de ondernemingen, o.a. door een anticipatief beheer van de human resources : continue investering in permanente opleiding, loopbaanbeheer;
- ▶ aanwending van flexibiliteitsinstrumenten in het beheer van het arbeidsvolume zoals de economische werkloosheid; evenwel beperkt in de tijd en met de verplichting tot opleiding;
- ▶ flexicurity-beleid : bescherming van de werknemers, begeleiding en opleiding van alle werkzoekenden en bruggepensioneerden jonger dan 60 jaar.



## ***Fine tuning* van het beleid inzake actief beheer van herstructureringen**

- ▶ termijn tussen de aankondiging van het collectief ontslag en de oprichting van de tewerkstellingscel inkorten, weliswaar met inachtneming van de informatieplicht jegens werknemers en vakbondsafvaardigingen;
- ▶ sociaal verantwoord beheer van de herstructureringen met aandacht voor de gezondheid van de werknemers, de financiële aspecten en de werkgelegenheid;
- ▶ selectie van de ontslagen werknemers op basis van objectieve criteria; iedere discriminatie op basis van leeftijd, geslacht of andere niet-gerechtigde kenmerken moet worden vermeden.





# Hoge Raad voor de Werkgelegenheid



## Verslag 2011

Jan Smets

---

24 juni  
2011