



Federale Overheidsdienst
**Werkgelegenheid, Arbeid
en Sociaal Overleg**

Faraometer 2005

uitgewerkt door de
Algemene Directie
Toezicht op het Welzijn op het Werk

Augustus 2005

1. Inleiding

In het voorjaar van 2004 was een belangrijk onderdeel van de beleidsnota van de staatssecretaris voor welzijn op het werk het opmaken van een actieplan voor de reductie van ernstige arbeidsongevallen (FARAO genoemd).

Buiten een aantal andere geplande maatregelen diende een FARAO-meter te worden ontwikkeld.

In deze publicatie kan enerzijds de praktische invulling van deze meter gevonden worden alsook een eerste meetresultaat gebaseerd op de beschikbare cijfers van 2003.

Deze resultaten zijn kenbaar gemaakt via de Hoge Raad voor Preventie en Bescherming aan de sociale partners met de vraag om deze resultaten te bestuderen en zo mogelijk een actieplan uit te werken per beoogde industriële sector of een verzameling ervan.

2. Doelstelling van de beleidscel van het staatssecretariaat in het FARAO-plan

Om de arbeidsongevallenpreventie te kunnen meten en opvolgen, moet een betrouwbaar en praktisch instrument ontwikkeld worden.

Het moet een betrouwbaar instrument zijn:

- Objectief qua gegevensverzameling;
- Conjunctuuraafhankelijkheid.

Het instrument moet praktisch toepasbaar zijn:

- Eenvoudig in gebruik en transparant;
- De meetresultaten moeten eenduidig en onmiddellijk bruikbaar zijn.

Bovendien moet het instrument kunnen worden gebruikt om terugkoppeling te geven van alle actoren op het domein van de arbeidsongevallenpreventie.

Om aan deze voorwaarden te beantwoorden, moet de FARAO-meter twee elementen omvatten: een index die de arbeidsongevallen karakteriseert en een index die het preventiebeleid evalueert. Beide indexen samen geven dan een kwalificering waarmee sectoren of individuele bedrijven onderling kunnen vergeleken worden maar die ook als basis kan dienen om bvb het inspectiebeleid van de administratie te sturen.

- De eerste index, de *Industriële Arbeidsongevallen Index (IAI)*, heeft tot doel te bepalen hoeveel arbeidsongevallen er gebeuren in de 'industriële omgeving' en dus te wijten zijn aan de industriële activiteit. Een arbeidsongeval kan als industrieel arbeidsongeval beschouwd worden als het gebeuren in direct verband staat met een bepaalde materieel agens en vorm. De IAI kan dan gedefinieerd worden als het totaal aantal industriële arbeidsongevallen per 100.000 werknemers
- De tweede index, de *Preventie-Index (PI)*, moet een synthese geven van een aantal items op de werkvloer die representatief zijn voor het preventiebeleid van de onderneming. Het gaat hier bvb over de veiligheidsstructuren, de werking van de comités PB, het onthaal in de onderneming van nieuwkomers en interims... maar ook over de vastgestelde tekortkomingen tijdens inspecties zoals het ontbreken van instructiekaarten, valbeveiliging, persoonlijke beschermingsmiddelen... Ook de preventiecultuur van de onderneming kan in kaart worden gebracht, bvb hoe vult de hiërarchische lijn haar taken in het kader van het welzijnsbeleid in, is er een actief welzijnsbeleid vanwege het management...

Daar waar de IAI relatief eenvoudig kan berekend worden op basis van de bestaande gegevens van het Fonds voor Arbeidsongevallen, vraagt de PI ervaren enquêteurs. Belangrijk hierbij is dat de subjectiviteit van de enquêteur tot een minimum herleid wordt omdat anders de resultaten niet of onvoldoende representatief en vergelijkbaar zijn.

3. Praktische implementatie

3.1. Industriële ongevallenindex

Er is geopteerd om als industriële ongevallenindex volgende cijfers te hanteren:

- het absoluut aantal ernstige arbeidsongevallen (EAO)
- het aantal ernstige ongevallen per 100.000 werknemers (invloedsgraad genoemd = IG)

De selectie is gebeurd door het Fonds voor Arbeidsongevallen (FAO) op de databank van de arbeidsongevallen van 2003 volgens de definitie van "ernstige ongevallen" van het KB van 24.02.2005. Hierbij werd een conversietabel gehanteerd opgemaakt door FAO om de codes van de vorm van het ongeval om te zetten naar de relevante codes van de "afwijkende gebeurtenis" en de codes van het "materieel agens" om te zetten in het "voorwerp betrokken bij de afwijkende gebeurtenis", hetgeen natuurlijk een vertekening ten opzichte van de metingen in 2005 zal betekenen.

Op basis van deze gegevens worden enerzijds de **tien** industriële sectoren met het hoogst absoluut aantal EAO geselecteerd op basis van een nace-code (2 cijfers) of een verzameling ervan.

Deze selectie is aangevuld met de ander **zes** sectorgroepen die in de top tien van de hoogste invloedsgraden.

3.1.1. Selectie van de sectoren

Nace	Omschrijving	Totaal	Aantal	%	IG
45	Bouwsector	1862	189.233	7,25%	984
50..52	Groot- en kleinhandel; reparatie van auto's en huishoudelijke artikelen	1115	453.979	17,39%	246
60..63	Vervoer en opslag	960	119.483	4,58%	803
70..74	Onroerende goederen, verhuur en diensten aan bedrijven,	727	359.069	13,76%	202
28	Vervaardiging producten uit metaal	512	59.379	2,27%	862
85	Gezondheidszorg en maatschappelijke dienstverlening	417	295.866	11,34%	141
15, 16	Vervaardiging voedings- en genotmiddelen	413	93.282	3,57%	443
55	Hotes en restaurants	229	111.278	4,26%	206
26	Vervaardiging overige niet-metaalhoudende producten	229	32.258	1,24%	710
29	Vervaardiging van machines, apparaten en werktuigen	222	41.712	1,60%	532
Nace	Omschrijving	Totaal	Aantal	%	IG
<i>05</i>	<i>Visserij</i>	<i>13</i>	<i>546</i>	<i>0,02%</i>	<i>2.381</i>
10..14	Winning van delfstoffen	50	3.136	0,12%	1.594
20	Houtindustrie en vervaardiging artikelen in hout	180	11.539	0,44%	1.560
<i>19</i>	<i>Leernijverheid en vervaardiging van schoeisel</i>	<i>18</i>	<i>1.755</i>	<i>0,07%</i>	<i>1.026</i>
<i>37</i>	<i>Overige industrie en recuperatie</i>	<i>29</i>	<i>2.929</i>	<i>0,11%</i>	<i>990</i>
<i>95</i>	<i>Particuliere huishoudens met werknemers</i>	<i>24</i>	<i>2.461</i>	<i>0,09%</i>	<i>975</i>

Wegens het beperkt aantal geregistreerd ernstige ongevallen en omwille van de statistische significantie zullen bepaalde sectoren zoals de visserij (13 ongevallen), de leernijverheid en vervaardigen van schoeisel (18 ongevallen), de overige industrie en recuperatie (29 ongevallen) en de particuliere huishoudens met werknemers (24 ongevallen) verder buiten beschouwing worden gelaten.

3.1.2. Belangrijkste afwijkende gebeurtenissen

Onderstaande tabel bevat bij de geselecteerde **16** sectoren welke twee belangrijkste afwijkende gebeurtenissen geleid hebben tot het ernstige arbeidsongeval met aanduiding van het percentage.

Nace	Omschrijving	Verlies van controle	Vallen van hoogte	Totaal
45	Bouwsector	12%	39%	50%
50..52	Groot- en kleinhandel; reparatie van auto's en huishoudelijke artikelen	14%	24%	38%
60-63	Vervoer en opslag	9%	30%	39%
70..74	Onroerende goederen, verhuur en diensten aan bedrijven,	9%	27%	36%
28	Vervaardiging producten uit metaal	19%	19%	38%
85	Gezondheidszorg en maatschappelijke dienstverlening	8%	29%	37%
15, 16	Vervaardiging voedings- en genotmiddelen	10%	20%	30%
55	Hotels en restaurants	9%	32%	41%
26	Vervaardiging overige niet-metaalhoudende producten	17%	18%	35%
29	Vervaardiging van machines, apparaten en werktuigen	16%	20%	36%
10..14	Winning van delfstoffen	12%	22%	34%
20	Houtindustrie en vervaardiging artikelen in hout	10%	28%	38%

3.1.3. Voorwerp in relatie tot de afwijkende gebeurtenis die aanleiding geven ernstige ongevallen

Onderstaande tabel bevat bij de geselecteerde **16** sectoren welke vijf belangrijkste voorwerpen geleid hebben tot het ernstige arbeidsongeval met aanduiding van het percentage.

1. Steigers
2. Machines of toestellen
3. Gesloten of open transport
4. Voertuigen

Nace	Omschrijving	1	2	3	4
45	Bouwsector	34%	18%	6%	7%
50..52	Groot- en kleinhandel; reparatie van auto's en huishoudelijke artikelen	17%	18%	12%	17%
60-63	Vervoer en opslag	13%	6%	15%	37%
70..74	Onroerende goederen, verhuur en diensten aan bedrijven,	26%	19%	9%	12%
28	Vervaardiging producten uit metaal	13%	33%	9%	5%
85	Gezondheidszorg en maatschappelijke dienstverlening	26%	16%	6%	12%
15, 16	Vervaardiging voedings- en genotmiddelen	16%	31%	11%	8%
55	Hotels en restaurants	30%	17%	9%	7%
26	Vervaardiging overige niet-metaalhoudende producten	18%	31%	10%	8%
29	Vervaardiging van machines, apparaten en werktuigen	14%	31%	12%	9%
10..14	Winning van delfstoffen	14%	32%	16%	12%
20	Houtindustrie en vervaardiging artikelen in hout	22%	47%	7%	2%

3.2. Preventie-index

3.2.1. Algemeen principe

Een van de basisprincipes van de regelgeving in verband met het welzijn op het werk is dat elke werkgever verplicht is een analyse te maken van de risico's die verbonden zijn aan de activiteiten van zijn onderneming om zo te komen tot een totale risico-inventarisatie.

Vervolgens dient de werkgever de nodige preventiemaatregelen te treffen om deze risico's tot een minimum te beperken of indien nodig de werknemers tegen deze risico's te beschermen. Hierover wordt hij geadviseerd door zijn preventiedienst voor preventie en bescherming. Deze kan afhankelijk van de grootte van de onderneming volledig intern, volledig extern of gemengd gedeeltelijk intern en gedeeltelijk extern georganiseerd zijn.

Idealiter zou men "welzijn op het werk" moeten kunnen meten door een norm op te stellen gebaseerd op de vereisten bepaald door de regelgeving en vervolgens het specifiek bedrijf te vergelijken met deze norm. Het is volgens deze gedachtegang dat een aantal belangrijke items uit de reglementering zijn genomen waarvoor de toestand die een inspecteur in een bedrijf bij een punctueel inspectiebezoek in een bedrijf aantroef aanleiding gaf tot het toekennen van een score. Als negatieve scores (niet naleving van de regelgeving) werden de codes 0 en 1 toegekend. Waarbij de score 0 aangaf dat de inbreuk als ernstiger kon worden beschouwd. Een hogere score dan 0 of 1 betekende dat er een naleving van regelgeving werd geconstateerd tot zelfs een voorbeeld van goede praktijk qua preventiebeleid.

Tijdens de inspectiebezoeken in 2003 aan de exploitatiezetels van de onderneming werd door de inspecteurs van de ex-technische inspectie een index opgemaakt op basis van twintig rubriek.

Vijftien rubrieken handelen over de naleving van specifieke regelgeving en vijf rubrieken handelen over de regelgeving in verband met de organisatie.

In onderstaande tabellen en grafieken wordt weergegeven in hoeveel percent van de gevallen een score 0 en 1 werd toegekend. Dit betekent dat men pertinente niet-naleving van de regelgeving heeft vastgesteld.

De verschillende weerhouden risicosectoren (zie industriële ongevallenindex) worden vergeleken met het bekomen gemiddelde van alle sectoren.

3.2.2. Aantal onderzoeken in de risicosectoren

Voor alle bedrijfssectoren werden over het ganse jaar 6.418 metingen gedaan van de preventie-index. Hiervan gebeurde er 4.405 in de 12 statistisch significante (zie 3.1.1.1) risicosectoren. Wat betekent dat tot praktisch 70% van de metingen gebeurde in deze risicosectoren

Totaal aantal onderzoeken		6.418
45	Bouwsector	607
50..52	Groot- en kleinhandel; reparatie van auto's en huishoudelijke artikelen	977
60..63	Vervoer en opslag	256
70..74	Onroerende goederen, verhuur en diensten aan bedrijven,	240
28	Vervaardiging producten uit metaal	475
85	Gezondheidszorg en maatschappelijke dienstverlening	350
15, 16	Vervaardiging voedings- en genotmiddelen	365
55	Hotels en restaurants	47
26	Vervaardiging overige niet-metaalhoudende producten	342
29	Vervaardiging van machines, apparaten en werktuigen	155
10..14	Winning van delfstoffen	399
20	Houtindustrie en vervaardiging artikelen in hout	192

Gezien het beperkt aantal metingen in de sector "hotels en restaurants" (47 metingen) zal eveneens om statistisch significantie redenen deze sector verder buiten beschouwing worden gelaten.

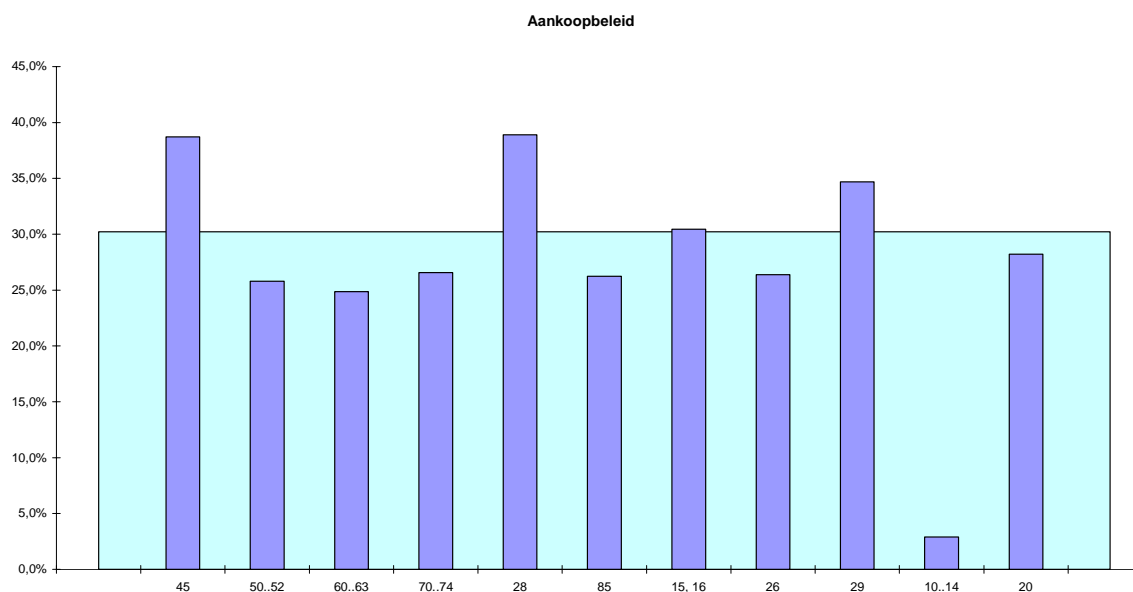
3.2.3. Metingen in verband met het aankoopbeleid

Niet-naleving van de regelgeving

0	Geen betrokkenheid van de preventieadviseur bij aankoop van belangrijke machines, installaties en apparaten, geen visum en / of verslag van indienstelling
1	Geen inhoudelijke betrokkenheid van de preventieadviseur

Gemiddelde niet-naleving per sector (GS) en afwijking ten opzichte van het nationaal gemiddelde (NG)

		NG	GS	AFW
45	Bouwsector	30,2%	38,7%	-8,5%
50..52	Groot- en kleinhandel; reparatie van auto's en huishoudelijke artikelen	30,2%	25,8%	4,4%
60..63	Vervoer en opslag	30,2%	24,9%	5,4%
70..74	Onroerende goederen, verhuur en diensten aan bedrijven,	30,2%	26,6%	3,6%
28	Vervaardiging producten uit metaal	30,2%	38,9%	-8,7%
85	Gezondheidszorg en maatschappelijke dienstverlening	30,2%	28,1%	2,1%
15, 16	Vervaardiging voedings- en genotmiddelen	30,2%	30,5%	-0,3%
26	Vervaardiging overige niet-metaalhoudende producten	30,2%	26,4%	3,8%
29	Vervaardiging van machines, apparaten en werktuigen	30,2%	34,7%	-4,5%
10..14	Winning van delfstoffen	30,2%	2,9%	27,3%
20	Houtindustrie en vervaardiging artikelen in hout	30,2%	25,8%	4,4%



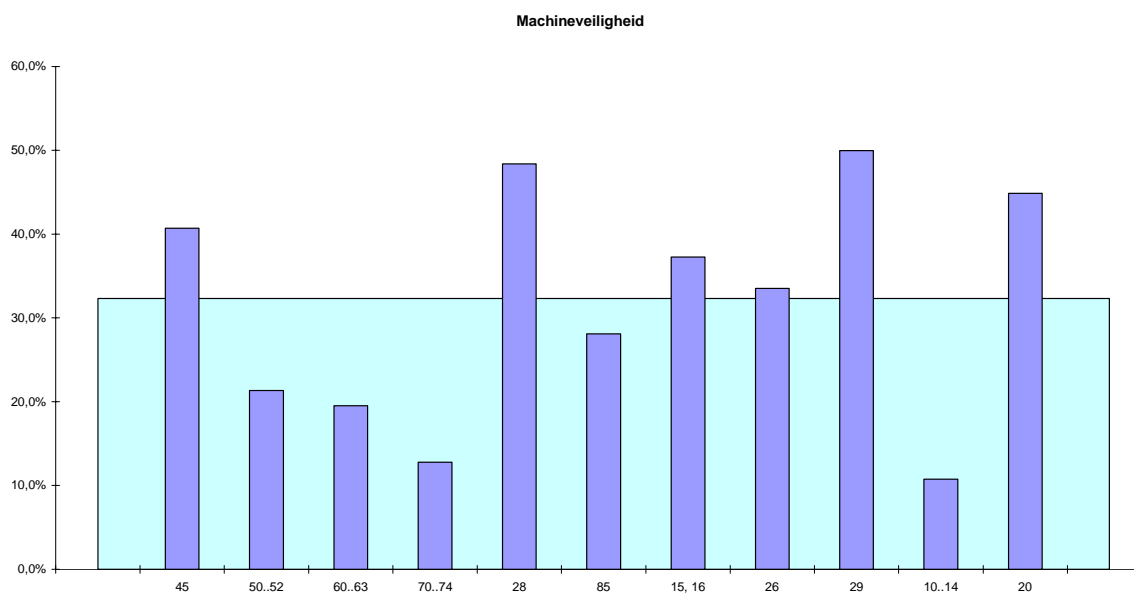
3.2.4. Metingen in verband met veiligheidsaspecten van machines en van het handgereedschap

Niet-naleving van de regelgeving

0	Geen mechanische afscherming en / of veiligheidsvoorzieningen voor één gevaarlijke machine (bijlage 4 machinerichtlijn)
1	Geen afscherming voor mechanische risico's voor één gewone machine

Gemiddelde niet-naleving per sector (GS) en afwijking ten opzichte van het nationaal gemiddelde (NG)

		NG	GS	AFW
45	Bouwsector	32,3%	40,7%	-8,4%
50..52	Groot- en kleinhandel; reparatie van auto's en huishoudelijke artikelen	32,3%	21,3%	11,0%
60..63	Vervoer en opslag	32,3%	19,5%	12,8%
70..74	Onroerende goederen, verhuur en diensten aan bedrijven,	32,3%	12,8%	19,5%
28	Vervaardiging producten uit metaal	32,3%	48,4%	-16,1%
85	Gezondheidszorg en maatschappelijke dienstverlening	32,3%	28,1%	4,2%
15, 16	Vervaardiging voedings- en genotmiddelen	32,3%	37,3%	-5,0%
26	Vervaardiging overige niet-metaalhoudende producten	32,3%	33,5%	-1,2%
29	Vervaardiging van machines, apparaten en werktuigen	32,3%	50,0%	-17,7%
10..14	Winning van delfstoffen	32,3%	10,8%	21,5%
20	Houtindustrie en vervaardiging artikelen in hout	32,3%	44,9%	-12,6%



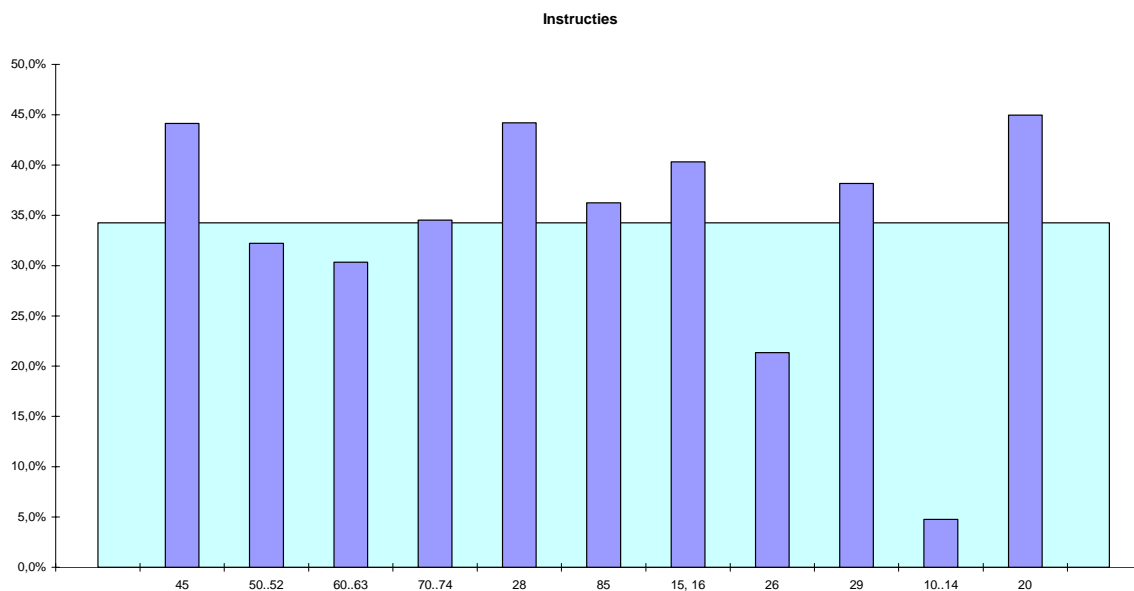
3.2.5. Metingen in verband met instructies

Niet-naleving van de regelgeving

0	Voor één belangrijke machine is een geschreven essentiële veiligheidsinstructie niet voorhanden
1	De instructies zijn inhoudelijk niet aangepast aan de omstandigheden, de instructies van de fabrikant werden waar nodig niet aangevuld.

Gemiddelde niet-naleving per sector (GS) en afwijking ten opzichte van het nationaal gemiddelde (NG)

		NG	GS	AFW
45	Bouwsector	34,2%	44,1%	-9,9%
50..52	Groot- en kleinhandel; reparatie van auto's en huishoudelijke artikelen	34,2%	32,2%	2,0%
60..63	Vervoer en opslag	34,2%	30,3%	3,9%
70..74	Onroerende goederen, verhuur en diensten aan bedrijven,	34,2%	34,5%	-0,3%
28	Vervaardiging producten uit metaal	34,2%	44,2%	-10,0%
85	Gezondheidszorg en maatschappelijke dienstverlening	34,2%	36,2%	-2,0%
15, 16	Vervaardiging voedings- en genotmiddelen	34,2%	40,3%	-6,1%
26	Vervaardiging overige niet-metaalhoudende producten	34,2%	21,3%	12,9%
29	Vervaardiging van machines, apparaten en werktuigen	34,2%	38,2%	-3,9%
10..14	Winning van delfstoffen	34,2%	4,8%	29,5%
20	Houtindustrie en vervaardiging artikelen in hout	34,2%	45,0%	-10,7%



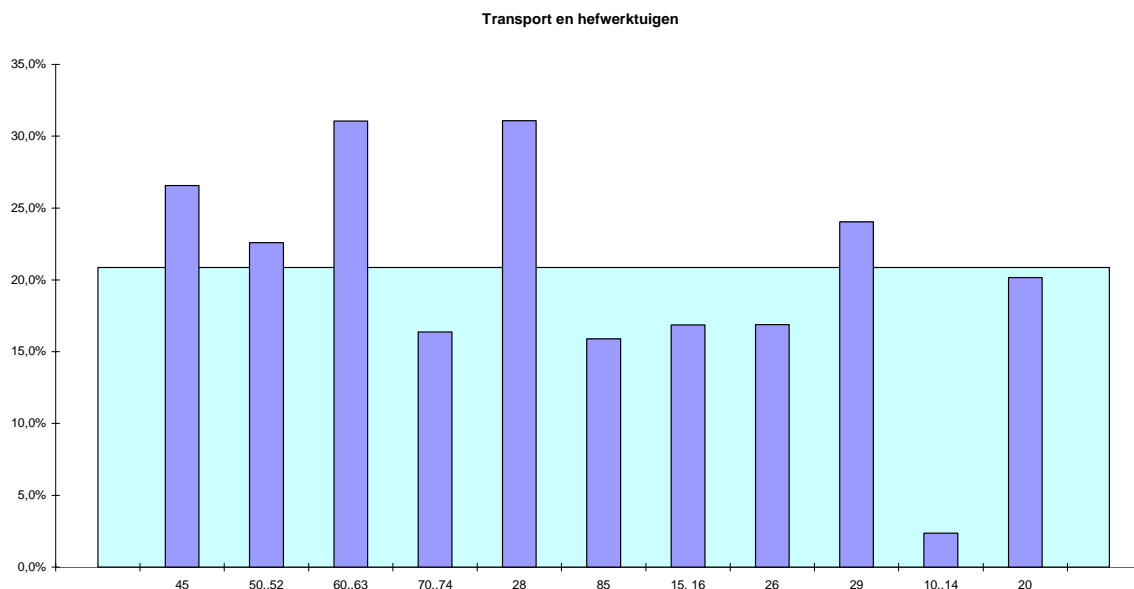
3.2.6. Metingen in verband transport- en hefwerktuigen

Niet-naleving van de regelgeving

0	Er kan geen verslag van een erkend organisme worden voorgelegd voor een hefwerktuig het verslag bevat belangrijke opmerkingen er wordt geen gepast gevolg gegeven aan de gemaakte opmerkingen
1	Een ongekwalificeerd persoon bestuurt een transportwerktuig of een hefwerktuig vaststelling van foutief gedrag van het personeel

Gemiddelde niet-naleving per sector (GS) en afwijking ten opzichte van het nationaal gemiddelde (NG)

		NG	GS	AFW
45	Bouwsector	20,9%	26,6%	-5,7%
50..52	Groot- en kleinhandel; reparatie van auto's en huishoudelijke artikelen	20,9%	22,6%	-1,7%
60..63	Vervoer en opslag	20,9%	31,1%	-10,2%
70..74	Onroerende goederen, verhuur en diensten aan bedrijven,	20,9%	16,4%	4,5%
28	Vervaardiging producten uit metaal	20,9%	31,1%	-10,2%
85	Gezondheidszorg en maatschappelijke dienstverlening	20,9%	15,9%	5,0%
15, 16	Vervaardiging voedings- en genotmiddelen	20,9%	16,9%	4,0%
26	Vervaardiging overige niet-metaalhoudende producten	20,9%	16,9%	4,0%
29	Vervaardiging van machines, apparaten en werktuigen	20,9%	24,0%	-3,2%
10..14	Winning van delfstoffen	20,9%	2,4%	18,5%
20	Houtindustrie en vervaardiging artikelen in hout	20,9%	20,2%	0,7%



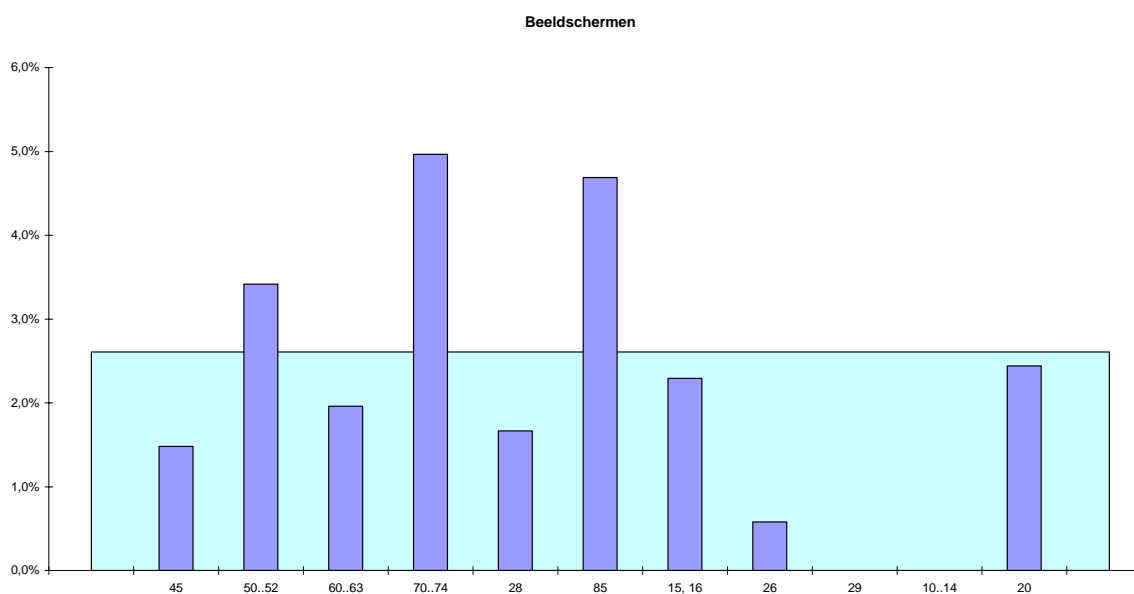
3.2.7. Metingen in verband met beeldschermen

Niet-naleving van de regelgeving

0	Geen aandacht; geen geschikte oriëntering ten opzichte van de lichtbronnen
1	Geen medisch toezicht

Gemiddelde niet-naleving per sector (GS) en afwijking ten opzichte van het nationaal gemiddelde (NG)

		NG	GS	AFW
45	Bouwsector	2,6%	1,5%	1,1%
50..52	Groot- en kleinhandel; reparatie van auto's en huishoudelijke artikelen	2,6%	3,4%	-0,8%
60..63	Vervoer en opslag	2,6%	2,0%	0,6%
70..74	Onroerende goederen, verhuur en diensten aan bedrijven,	2,6%	5,0%	-2,4%
28	Vervaardiging producten uit metaal	2,6%	1,7%	0,9%
85	Gezondheidszorg en maatschappelijke dienstverlening	2,6%	4,7%	-2,1%
15, 16	Vervaardiging voedings- en genotmiddelen	2,6%	2,3%	0,3%
26	Vervaardiging overige niet-metaalhoudende producten	2,6%	0,6%	2,0%
29	Vervaardiging van machines, apparaten en werktuigen	2,6%	0,0%	2,6%
10..14	Winning van delfstoffen	2,6%	0,0%	2,6%
20	Houtindustrie en vervaardiging artikelen in hout	2,6%	2,4%	0,2%



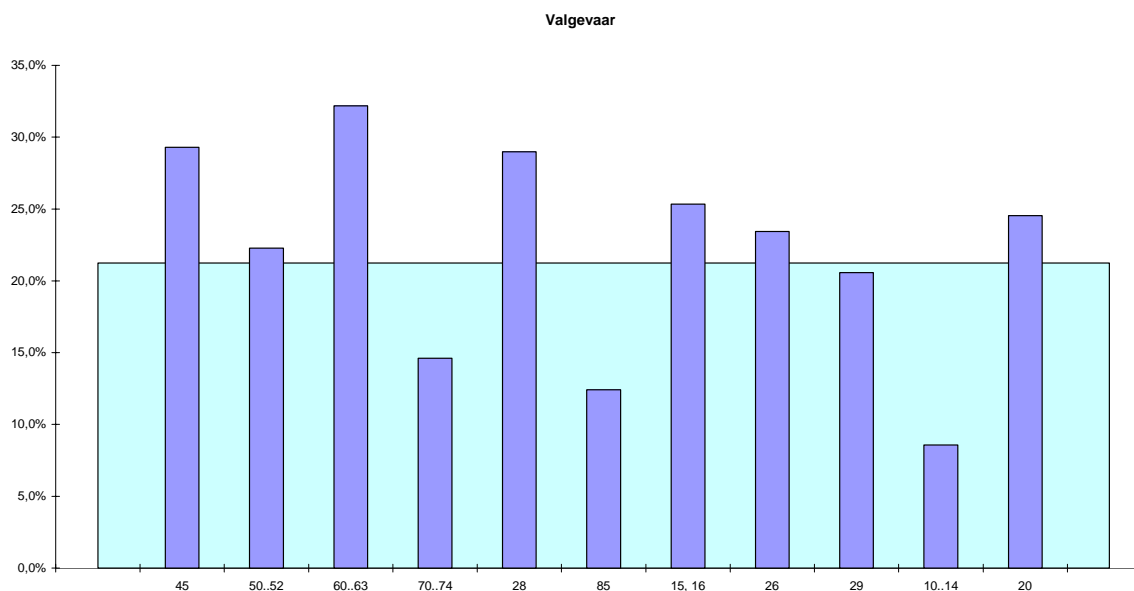
3.2.8. Metingen in verband valgevaar (zowel van hoger gelegen vlak als struikelen en uitglijden) + risico voor vallende voorwerpen

Niet-naleving van de regelgeving

0	Zeer grote wanorde waardoor gevaar voor vallen ofwel hoger gelegen vlakken niet afgeschermd ofwel opgeslagen goederen onstabiel
1	Vloeren niet slipvrij, niet vrij van putten, hobbels en gevaarlijke hellingen

Gemiddelde niet-naleving per sector (GS) en afwijking ten opzichte van het nationaal gemiddelde (NG)

		NG	GS	AFW
45	Bouwsector	21,2%	29,3%	-8,1%
50..52	Groot- en kleinhandel; reparatie van auto's en huishoudelijke artikelen	21,2%	22,3%	-1,0%
60..63	Vervoer en opslag	21,2%	32,2%	-10,9%
70..74	Onroerende goederen, verhuur en diensten aan bedrijven,	21,2%	14,6%	6,6%
28	Vervaardiging producten uit metaal	21,2%	29,0%	-7,7%
85	Gezondheidszorg en maatschappelijke dienstverlening	21,2%	12,4%	8,8%
15, 16	Vervaardiging voedings- en genotmiddelen	21,2%	25,3%	-4,1%
26	Vervaardiging overige niet-metaalhoudende producten	21,2%	23,4%	-2,2%
29	Vervaardiging van machines, apparaten en werktuigen	21,2%	20,6%	0,7%
10..14	Winning van delfstoffen	21,2%	8,6%	12,7%
20	Houtindustrie en vervaardiging artikelen in hout	21,2%	24,5%	-3,3%



3.2.9. Metingen in verband met brandpreventie

Niet-naleving van de regelgeving

0	Nooduitgangswegen en nooduitgangen niet vrij en onmiddellijk bruikbaar
1	De werknemers kunnen, bij bevraging, niet onmiddellijk antwoorden wat te doen bij brand

Gemiddelde niet-naleving per sector (GS) en afwijking ten opzichte van het nationaal gemiddelde (NG)

		NG	GS	AFW
45	Bouwsector	31,1%	38,8%	-7,7%
50..52	Groot- en kleinhandel; reparatie van auto's en huishoudelijke artikelen	31,1%	37,8%	-6,7%
60..63	Vervoer en opslag	31,1%	30,8%	0,3%
70..74	Onroerende goederen, verhuur en diensten aan bedrijven,	31,1%	31,9%	-0,8%
28	Vervaardiging producten uit metaal	31,1%	30,9%	0,2%
85	Gezondheidszorg en maatschappelijke dienstverlening	31,1%	29,1%	2,0%
15, 16	Vervaardiging voedings- en genotmiddelen	31,1%	27,3%	3,8%
26	Vervaardiging overige niet-metaalhoudende producten	31,1%	15,1%	16,0%
29	Vervaardiging van machines, apparaten en werktuigen	31,1%	28,7%	2,4%
10..14	Winning van delfstoffen	31,1%	3,7%	27,4%
20	Houtindustrie en vervaardiging artikelen in hout	31,1%	31,7%	-0,6%



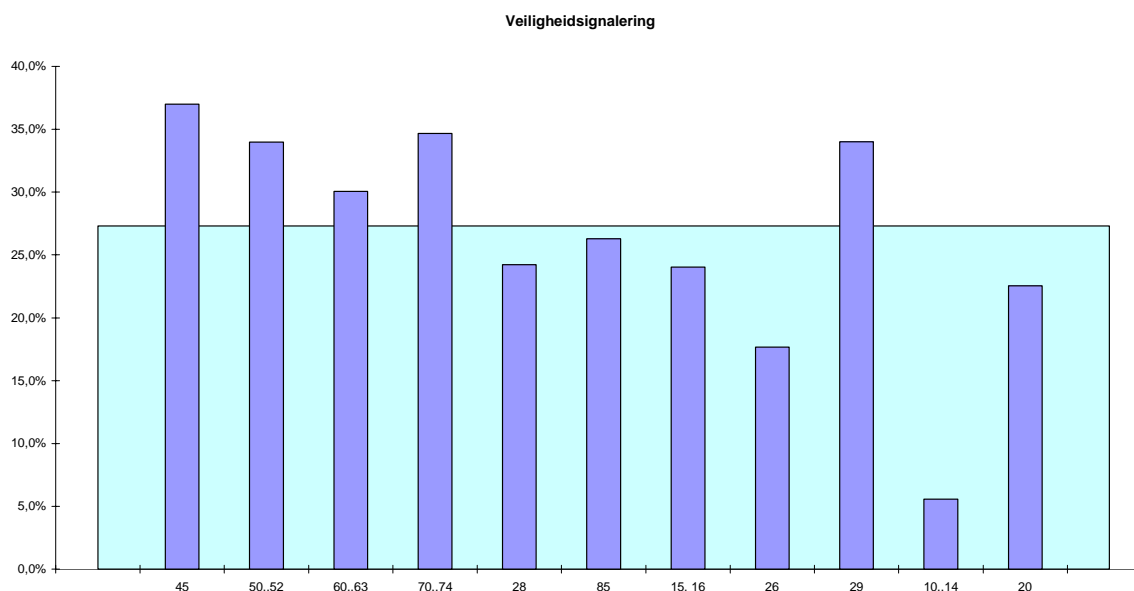
3.2.10. Metingen in verband met veiligheidssignalering

Niet-naleving van de regelgeving

0	Er zijn onvoldoende correcte pictogrammen aangebracht voor de aanduiding van uitgangen en nooduitgangen en/of voor het brandbestrijdingsmateriaal en/of voor het verbod van vuur, open vlam en roken
1	Er zijn onvoldoende correcte pictogrammen aangebracht voor het verplicht gebruik van persoonlijke beschermingsmiddelen

Gemiddelde niet-naleving per sector (GS) en afwijking ten opzichte van het nationaal gemiddelde (NG)

		NG	GS	AFW
45	Bouwsector	27,3%	37,0%	-9,7%
50..52	Groot- en kleinhandel; reparatie van auto's en huishoudelijke artikelen	27,3%	34,0%	-6,7%
60..63	Vervoer en opslag	27,3%	30,0%	-2,7%
70..74	Onroerende goederen, verhuur en diensten aan bedrijven,	27,3%	34,7%	-7,4%
28	Vervaardiging producten uit metaal	27,3%	24,2%	3,1%
85	Gezondheidszorg en maatschappelijke dienstverlening	27,3%	26,3%	1,0%
15, 16	Vervaardiging voedings- en genotmiddelen	27,3%	24,0%	3,3%
26	Vervaardiging overige niet-metaalhoudende producten	27,3%	17,7%	9,6%
29	Vervaardiging van machines, apparaten en werktuigen	27,3%	34,0%	-6,7%
10..14	Winning van delfstoffen	27,3%	5,6%	21,7%
20	Houtindustrie en vervaardiging artikelen in hout	27,3%	22,5%	4,8%



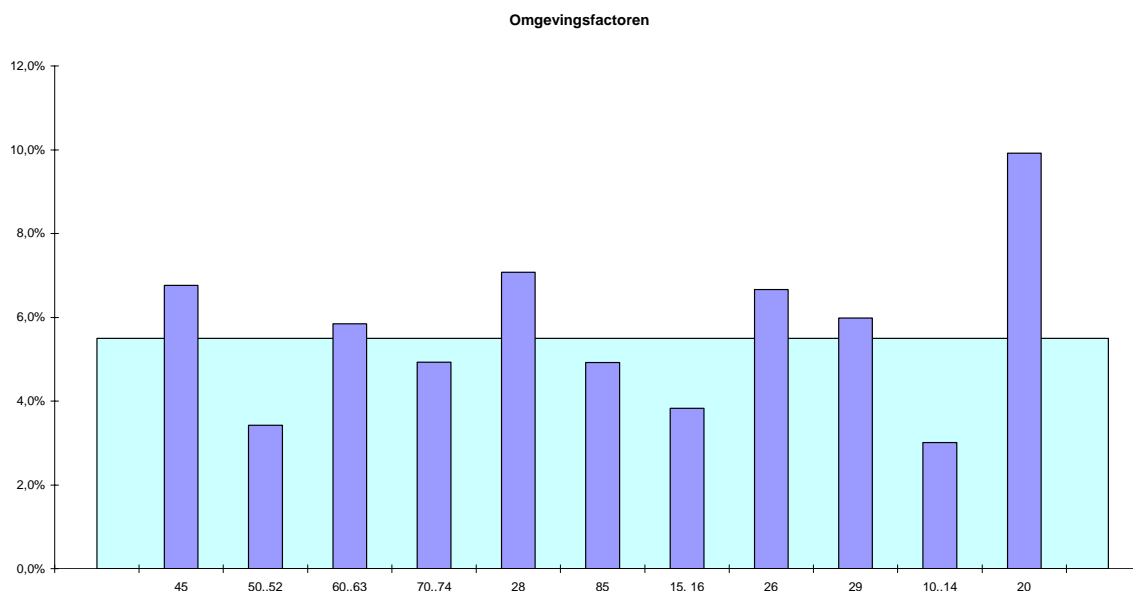
3.2.11. Metingen in verband met omgevingsfactoren (afzuiging - arbeidsklimaat - verluchting en verlichting)

Niet-naleving van de regelgeving

0	Stof, gas, damp, wasem of rook niet uitgeschakeld aan de bron door adequate middelen
1	Ontoereikend algemeen ventilatiesysteem

Gemiddelde niet-naleving per sector (GS) en afwijking ten opzichte van het nationaal gemiddelde (NG)

		NG	GS	AFW
45	Bouwsector	5,5%	6,8%	-1,3%
50..52	Groot- en kleinhandel; reparatie van auto's en huishoudelijke artikelen	5,5%	3,4%	2,1%
60..63	Vervoer en opslag	5,5%	5,8%	-0,3%
70..74	Onroerende goederen, verhuur en diensten aan bedrijven,	5,5%	4,9%	0,6%
28	Vervaardiging producten uit metaal	5,5%	7,1%	-1,6%
85	Gezondheidszorg en maatschappelijke dienstverlening	5,5%	4,9%	0,6%
15, 16	Vervaardiging voedings- en genotmiddelen	5,5%	3,8%	1,7%
26	Vervaardiging overige niet-metaalhoudende producten	5,5%	6,7%	-1,2%
29	Vervaardiging van machines, apparaten en werktuigen	5,5%	6,0%	-0,5%
10..14	Winning van delfstoffen	5,5%	3,0%	2,5%
20	Houtindustrie en vervaardiging artikelen in hout	5,5%	9,9%	-4,4%



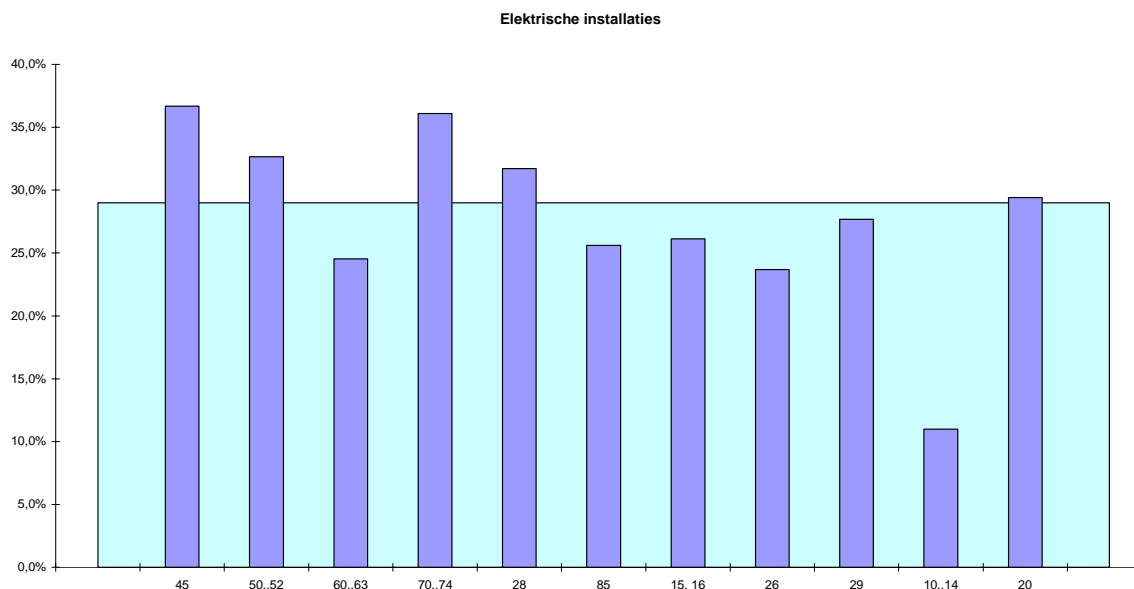
3.2.12. Metingen in verband met elektrische installaties

Niet-naleving van de regelgeving

0	Er kan geen verslag van een erkend organisme worden voorgelegd betreffende de controle van de elektrische laagspannings- en/of de hoogspanningsinstallatie het verslag bevat belangrijke gebreken (zoals deze die gevaar inhouden voor rechtstreekse aanraking)
1	Ongekwalificeerd personeel herstelt elektrische installaties

Gemiddelde niet-naleving per sector (GS) en afwijking ten opzichte van het nationaal gemiddelde (NG)

		NG	GS	AFW
45	Bouwsector	29,0%	36,7%	-7,7%
50..52	Groot- en kleinhandel; reparatie van auto's en huishoudelijke artikelen	29,0%	32,6%	-3,7%
60..63	Vervoer en opslag	29,0%	24,5%	4,5%
70..74	Onroerende goederen, verhuur en diensten aan bedrijven,	29,0%	36,1%	-7,1%
28	Vervaardiging producten uit metaal	29,0%	31,7%	-2,7%
85	Gezondheidszorg en maatschappelijke dienstverlening	29,0%	25,6%	3,4%
15, 16	Vervaardiging voedings- en genotmiddelen	29,0%	26,1%	2,9%
26	Vervaardiging overige niet-metaalhoudende producten	29,0%	23,7%	5,3%
29	Vervaardiging van machines, apparaten en werktuigen	29,0%	27,7%	1,3%
10..14	Winning van delfstoffen	29,0%	11,0%	18,0%
20	Houtindustrie en vervaardiging artikelen in hout	29,0%	29,4%	-0,4%



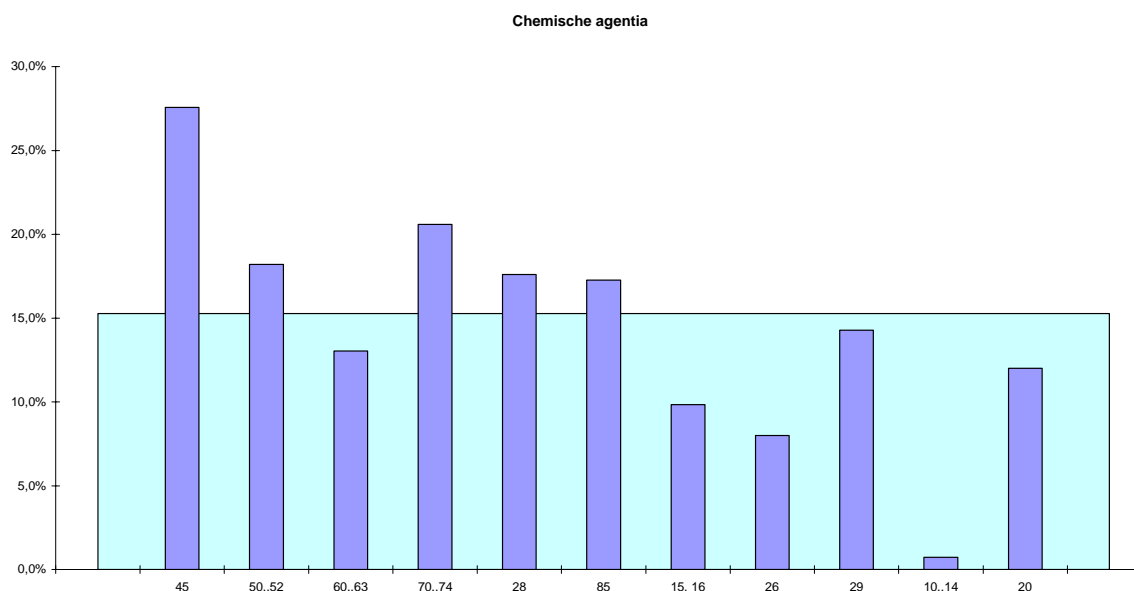
3.2.13. Metingen in verband met chemische agentia (beheersing etikettering - gebruik - monitoring van gevaarlijke stoffen)

Niet-naleving van de regelgeving

0	Opslag van ontvlambare producten (vlampunt lager dan 55°C) in de werklokalen groter dan de dagvoorraad
1	Ongeïdentificeerde producten of niet correct geëtiketteerde gevaarlijke producten aanwezig in de werkplaats

Gemiddelde niet-naleving per sector (GS) en afwijking ten opzichte van het nationaal gemiddelde (NG)

		NG	GS	AFW
45	Bouwsector	15,3%	27,6%	-12,3%
50..52	Groot- en kleinhandel; reparatie van auto's en huishoudelijke artikelen	15,3%	18,2%	-2,9%
60..63	Vervoer en opslag	15,3%	13,0%	2,2%
70..74	Onroerende goederen, verhuur en diensten aan bedrijven,	15,3%	20,6%	-5,3%
28	Vervaardiging producten uit metaal	15,3%	17,6%	-2,3%
85	Gezondheidszorg en maatschappelijke dienstverlening	15,3%	17,3%	-2,0%
15, 16	Vervaardiging voedings- en genotmiddelen	15,3%	9,8%	5,4%
26	Vervaardiging overige niet-metaalhoudende producten	15,3%	8,0%	7,3%
29	Vervaardiging van machines, apparaten en werktuigen	15,3%	14,3%	1,0%
10..14	Winning van delfstoffen	15,3%	0,7%	14,5%
20	Houtindustrie en vervaardiging artikelen in hout	15,3%	12,0%	3,3%



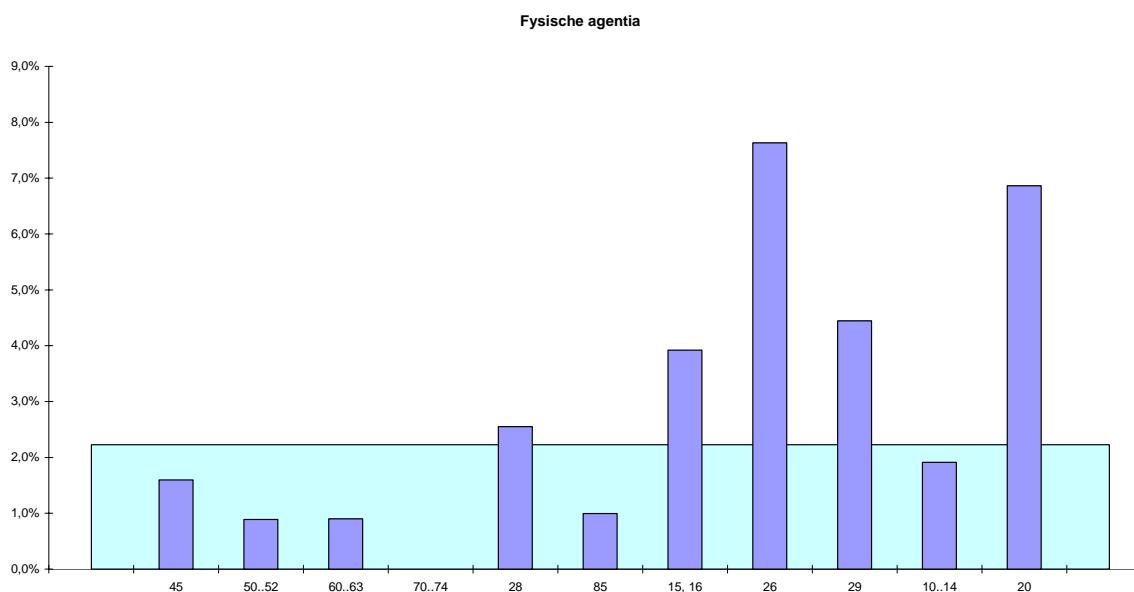
3.2.14. Metingen in verband met fysieke agentia (lawaai, trillingen)

Niet-naleving van de regelgeving

0	Geen risicoanalyse lawaai-voorkoming/-verbetering
1	Geen persoonlijke beschermingsmiddelen ter beschikking ondanks studie over restlawaai

Gemiddelde niet-naleving per sector (GS) en afwijking ten opzichte van het nationaal gemiddelde (NG)

		NG	GS	AFW
45	Bouwsector	2,2%	1,6%	0,6%
50..52	Groot- en kleinhandel; reparatie van auto's en huishoudelijke artikelen	2,2%	0,9%	1,3%
60..63	Vervoer en opslag	2,2%	0,9%	1,3%
70..74	Onroerende goederen, verhuur en diensten aan bedrijven,	2,2%	0,0%	2,2%
28	Vervaardiging producten uit metaal	2,2%	2,6%	-0,3%
85	Gezondheidszorg en maatschappelijke dienstverlening	2,2%	1,0%	1,2%
15, 16	Vervaardiging voedings- en genotmiddelen	2,2%	3,9%	-1,7%
26	Vervaardiging overige niet-metaalhoudende producten	2,2%	7,6%	-5,4%
29	Vervaardiging van machines, apparaten en werktuigen	2,2%	4,4%	-2,2%
10..14	Winning van delfstoffen	2,2%	1,9%	0,3%
20	Houtindustrie en vervaardiging artikelen in hout	2,2%	6,9%	-4,6%



3.2.15. Metingen in verband met persoonlijke beschermingsmiddelen

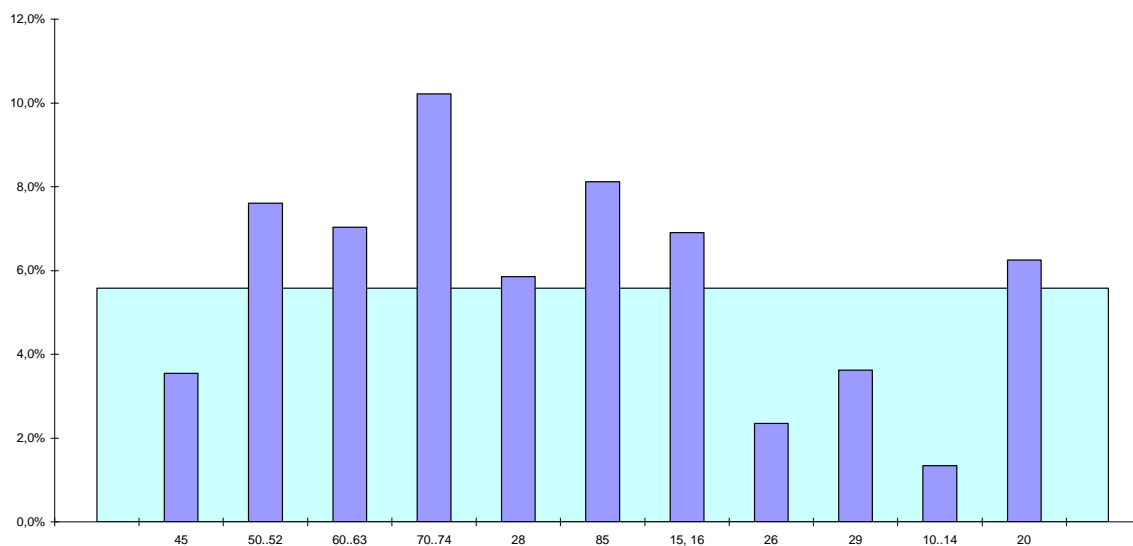
Niet-naleving van de regelgeving

0	Geen beoordeling gemaakt
1	Beoordeling gebeurt enkel op basis van de gewoonten en de ervaring uit het verleden

Gemiddelde niet-naleving per sector (GS) en afwijking ten opzichte van het nationaal gemiddelde (NG)

		NG	GS	AFW
45	Bouwsector	5,6%	3,5%	2,0%
50..52	Groot- en kleinhandel; reparatie van auto's en huishoudelijke artikelen	5,6%	7,6%	-2,0%
60..63	Vervoer en opslag	5,6%	7,0%	-1,5%
70..74	Onroerende goederen, verhuur en diensten aan bedrijven,	5,6%	10,2%	-4,6%
28	Vervaardiging producten uit metaal	5,6%	5,9%	-0,3%
85	Gezondheidszorg en maatschappelijke dienstverlening	5,6%	8,1%	-2,5%
15, 16	Vervaardiging voedings- en genotmiddelen	5,6%	6,9%	-1,3%
26	Vervaardiging overige niet-metaalhoudende producten	5,6%	2,3%	3,2%
29	Vervaardiging van machines, apparaten en werktuigen	5,6%	3,6%	2,0%
10..14	Winning van delfstoffen	5,6%	1,3%	4,2%
20	Houtindustrie en vervaardiging artikelen in hout	5,6%	6,3%	-0,7%

Persoonlijke beschermingsmiddelen



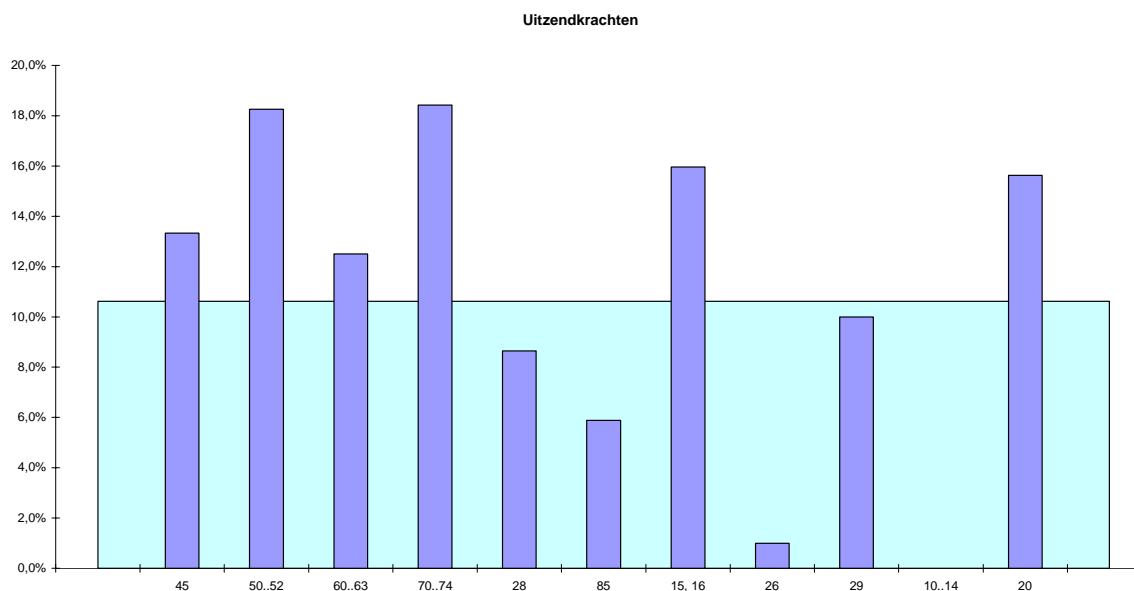
3.2.16. Metingen in verband met uitzendkrachten

Niet-naleving van de regelgeving

0	Alleen personeelsdienst (zonder tussenkomst IDPB) ontfermt zich over de aanwerving. (geen aandacht voor preventieproblemen)- het werkpostfiche systeem is onbestaande
1	De bevoegde preventiedienst wordt niet geraadpleegd bij het opmaken van de werkpostfiche

Gemiddelde niet-naleving per sector (GS) en afwijking ten opzichte van het nationaal gemiddelde (NG)

		NG	GS	AFW
45	Bouwsector	10,6%	13,3%	-2,7%
50..52	Groot- en kleinhandel; reparatie van auto's en huishoudelijke artikelen	10,6%	18,3%	-7,6%
60..63	Vervoer en opslag	10,6%	12,5%	-1,9%
70..74	Onroerende goederen, verhuur en diensten aan bedrijven,	10,6%	18,4%	-7,8%
28	Vervaardiging producten uit metaal	10,6%	8,6%	2,0%
85	Gezondheidszorg en maatschappelijke dienstverlening	10,6%	5,9%	4,7%
15, 16	Vervaardiging voedings- en genotmiddelen	10,6%	16,0%	-5,3%
26	Vervaardiging overige niet-metaalhoudende producten	10,6%	1,0%	9,6%
29	Vervaardiging van machines, apparaten en werktuigen	10,6%	10,0%	0,6%
10..14	Winning van delfstoffen	10,6%	0,0%	10,6%
20	Houtindustrie en vervaardiging artikelen in hout	10,6%	15,6%	-5,0%



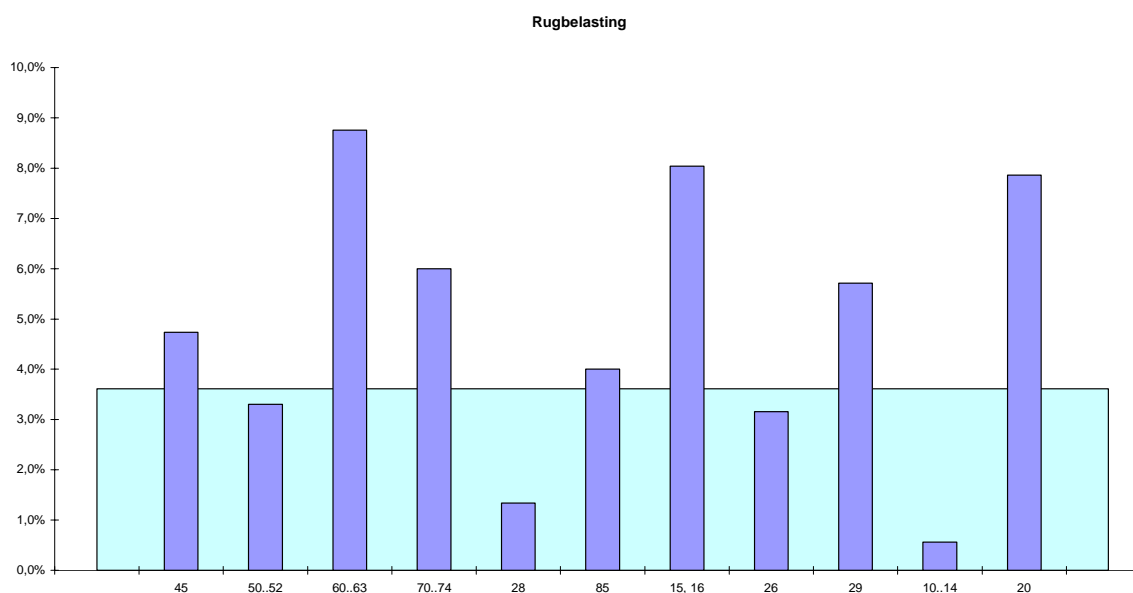
3.2.17. Metingen in verband met preventie rugbelasting (manueel hanteren van lasten)

Niet-naleving van de regelgeving

0	Geen risico-evaluatie en geen initiatieven genomen
1	Uitsluitend medische controle

Gemiddelde niet-naleving per sector (GS) en afwijking ten opzichte van het nationaal gemiddelde (NG)

		NG	GS	AFW
45	Bouwsector	3,6%	4,7%	-1,1%
50..52	Groot- en kleinhandel; reparatie van auto's en huishoudelijke artikelen	3,6%	3,3%	0,3%
60..63	Vervoer en opslag	3,6%	8,8%	-5,1%
70..74	Onroerende goederen, verhuur en diensten aan bedrijven,	3,6%	6,0%	-2,4%
28	Vervaardiging producten uit metaal	3,6%	1,3%	2,3%
85	Gezondheidszorg en maatschappelijke dienstverlening	3,6%	4,0%	-0,4%
15, 16	Vervaardiging voedings- en genotmiddelen	3,6%	8,0%	-4,4%
26	Vervaardiging overige niet-metaalhoudende producten	3,6%	3,2%	0,5%
29	Vervaardiging van machines, apparaten en werktuigen	3,6%	5,7%	-2,1%
10..14	Winning van delfstoffen	3,6%	0,6%	3,1%
20	Houtindustrie en vervaardiging artikelen in hout	3,6%	7,9%	-4,3%



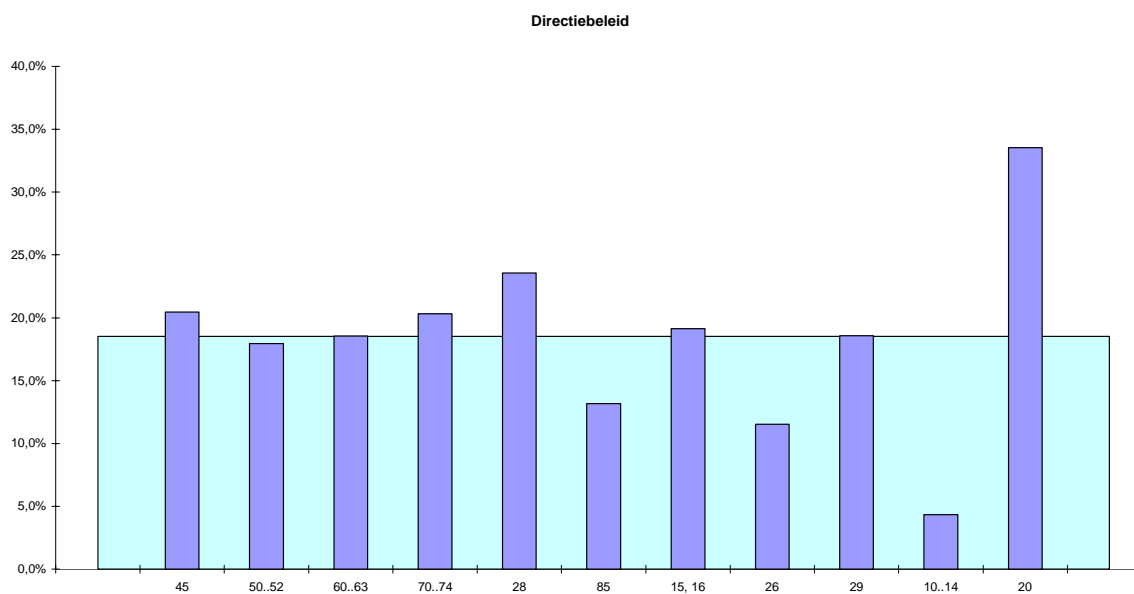
3.2.18. Metingen in verband met de attitude van de directie

Niet-naleving van de regelgeving

0	Negatieve houding ten opzichte van geformuleerde opmerkingen van de arbeidsinspecteur
1	Na moeizame discussie worden er enkele toegevingen gedaan

Gemiddelde niet-naleving per sector (GS) en afwijking ten opzichte van het nationaal gemiddelde (NG)

		NG	GS	AFW
45	Bouwsector	18,5%	20,5%	-2,0%
50..52	Groot- en kleinhandel; reparatie van auto's en huishoudelijke artikelen	18,5%	17,9%	0,6%
60..63	Vervoer en opslag	18,5%	18,5%	-0,0%
70..74	Onroerende goederen, verhuur en diensten aan bedrijven,	18,5%	20,3%	-1,8%
28	Vervaardiging producten uit metaal	18,5%	23,6%	-5,1%
85	Gezondheidszorg en maatschappelijke dienstverlening	18,5%	13,2%	5,3%
15, 16	Vervaardiging voedings- en genotmiddelen	18,5%	19,1%	-0,6%
26	Vervaardiging overige niet-metaalhoudende producten	18,5%	11,5%	7,0%
29	Vervaardiging van machines, apparaten en werktuigen	18,5%	18,6%	-0,1%
10..14	Winning van delfstoffen	18,5%	4,3%	14,2%
20	Houtindustrie en vervaardiging artikelen in hout	18,5%	33,5%	-15,0%



3.2.19. Metingen in verband met de attitude van de hiërarchische lijn

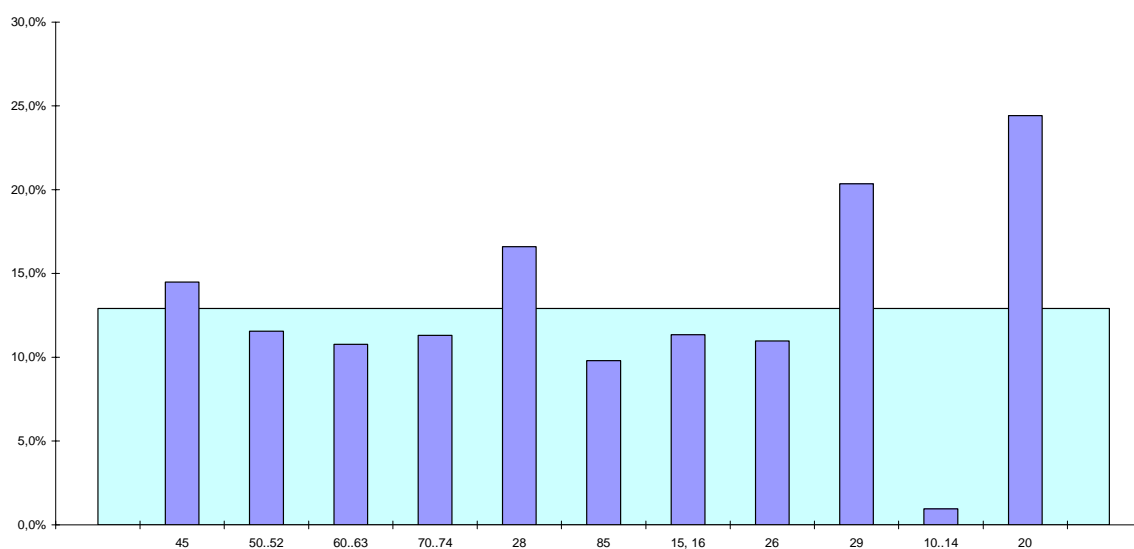
Niet-naleving van de regelgeving

0	Negatieve houding ten opzichte van geformuleerde opmerkingen van de arbeidsinspecteur
1	Na moeizame discussie worden er enkele toegevingen gedaan

Gemiddelde niet-naleving per sector (GS) en afwijking ten opzichte van het nationaal gemiddelde (NG)

		NG	GS	AFW
45	Bouwsector	12,9%	14,5%	-1,6%
50..52	Groot- en kleinhandel; reparatie van auto's en huishoudelijke artikelen	12,9%	11,6%	1,4%
60..63	Vervoer en opslag	12,9%	10,8%	2,1%
70..74	Onroerende goederen, verhuur en diensten aan bedrijven,	12,9%	11,3%	1,6%
28	Vervaardiging producten uit metaal	12,9%	16,6%	-3,7%
85	Gezondheidszorg en maatschappelijke dienstverlening	12,9%	9,8%	3,1%
15, 16	Vervaardiging voedings- en genotmiddelen	12,9%	11,3%	1,6%
26	Vervaardiging overige niet-metaalhoudende producten	12,9%	11,0%	1,9%
29	Vervaardiging van machines, apparaten en werktuigen	12,9%	20,4%	-7,4%
10..14	Winning van delfstoffen	12,9%	1,0%	12,0%
20	Houtindustrie en vervaardiging artikelen in hout	12,9%	24,4%	-11,5%

Hiërarchische lijn



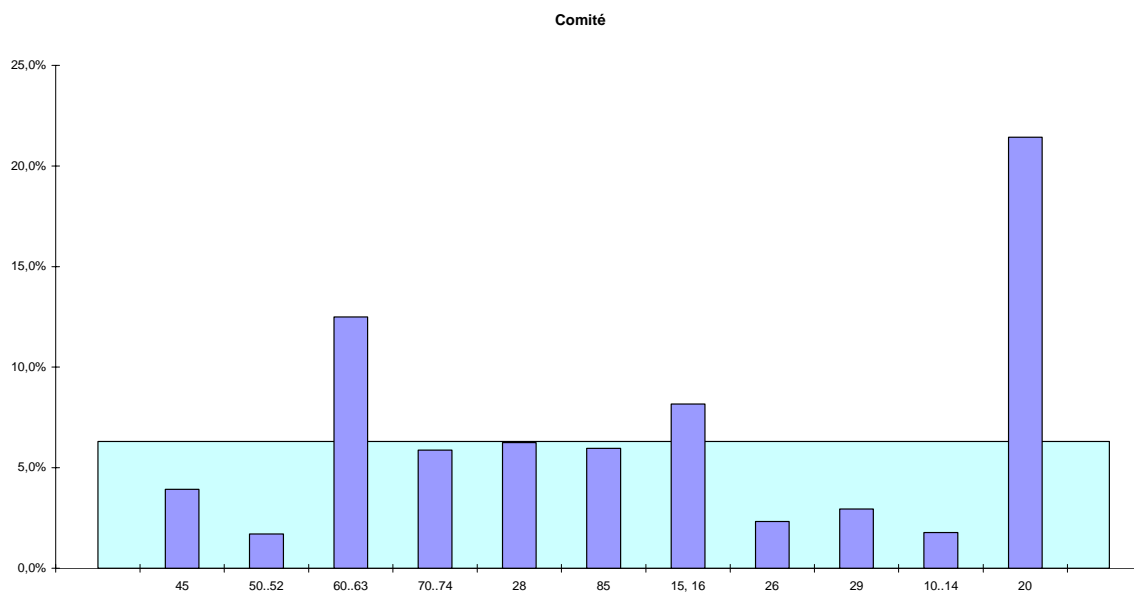
3.2.20. Metingen in verband met de werking van het comité PB

Niet-naleving van de regelgeving

0	Voorzitter van het comité beschikt over te weinig machtiging
1	Geen inbreng van het comité bij ernstige ongevallen

Gemiddelde niet-naleving per sector (GS) en afwijking ten opzichte van het nationaal gemiddelde (NG)

		NG	GS	AFW
45	Bouwsector	6,3%	3,9%	2,4%
50..52	Groot- en kleinhandel; reparatie van auto's en huishoudelijke artikelen	6,3%	1,7%	4,6%
60..63	Vervoer en opslag	6,3%	12,5%	-6,2%
70..74	Onroerende goederen, verhuur en diensten aan bedrijven,	6,3%	5,9%	0,4%
28	Vervaardiging producten uit metaal	6,3%	6,3%	0,1%
85	Gezondheidszorg en maatschappelijke dienstverlening	6,3%	6,0%	0,3%
15, 16	Vervaardiging voedings- en genotmiddelen	6,3%	8,2%	-1,9%
26	Vervaardiging overige niet-metaalhoudende producten	6,3%	2,3%	4,0%
29	Vervaardiging van machines, apparaten en werktuigen	6,3%	2,9%	3,4%
10..14	Winning van delfstoffen	6,3%	1,8%	4,5%
20	Houtindustrie en vervaardiging artikelen in hout	6,3%	21,4%	-15,1%



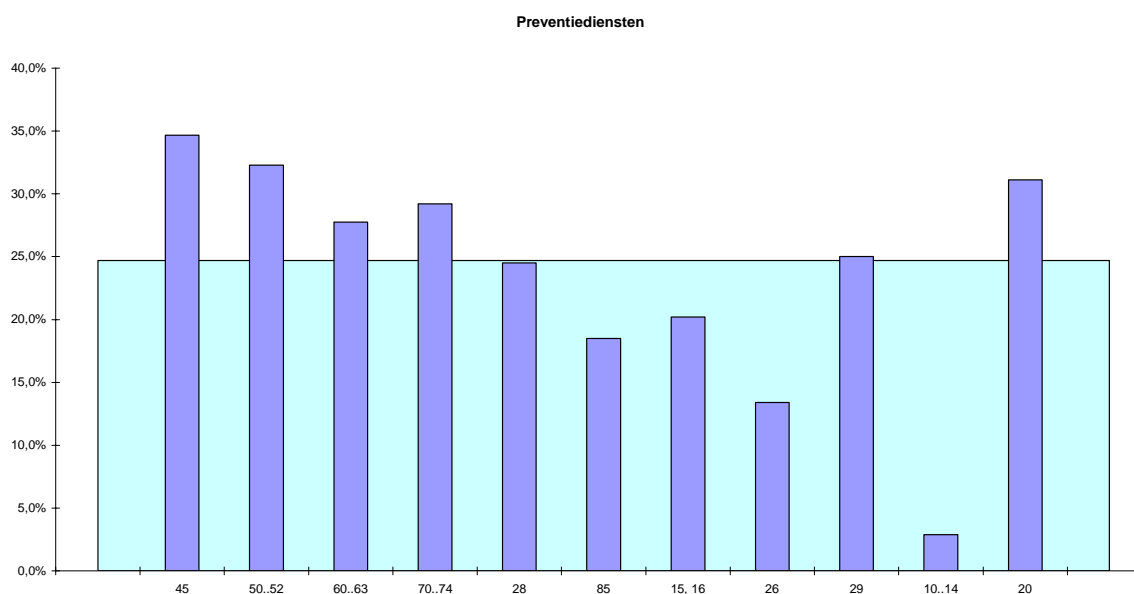
3.2.21. Metingen in verband met de werking van de preventiediensten

Niet-naleving van de regelgeving

0	Bestaan enkel op papier, arbeidsongevallen worden niet onderzocht
1	Geen inbreng van arbeidsgeneeskundige dienst

Gemiddelde niet-naleving per sector (GS) en afwijking ten opzichte van het nationaal gemiddelde (NG)

		NG	GS	AFW
45	Bouwsector	24,7%	34,7%	-10,0%
50..52	Groot- en kleinhandel; reparatie van auto's en huishoudelijke artikelen	24,7%	32,3%	-7,6%
60..63	Vervoer en opslag	24,7%	27,8%	-3,0%
70..74	Onroerende goederen, verhuur en diensten aan bedrijven,	24,7%	29,2%	-4,5%
28	Vervaardiging producten uit metaal	24,7%	24,5%	0,2%
85	Gezondheidszorg en maatschappelijke dienstverlening	24,7%	18,5%	6,2%
15, 16	Vervaardiging voedings- en genotmiddelen	24,7%	20,2%	4,5%
26	Vervaardiging overige niet-metaalhoudende producten	24,7%	13,4%	11,3%
29	Vervaardiging van machines, apparaten en werktuigen	24,7%	25,0%	-0,3%
10..14	Winning van delfstoffen	24,7%	2,9%	21,8%
20	Houtindustrie en vervaardiging artikelen in hout	24,7%	31,1%	-6,4%



3.2.22. Metingen in verband met de attitude van de werknemers

Niet-naleving van de regelgeving

0	Onverschillig ten opzichte van problematiek van de preventie en de bescherming op het werk - niet gebruiken van de veiligheidsvoorzieningen
1	Instructies worden niet nageleefd -de persoonlijke beschermingsmiddelen worden niet gedragen

Gemiddelde niet-naleving per sector (GS) en afwijking ten opzichte van het nationaal gemiddelde (NG)

		NG	GS	AFW
45	Bouwsector	10,3%	17,4%	-7,1%
50..52	Groot- en kleinhandel; reparatie van auto's en huishoudelijke artikelen	10,3%	6,7%	3,6%
60..63	Vervoer en opslag	10,3%	16,3%	-6,0%
70..74	Onroerende goederen, verhuur en diensten aan bedrijven,	10,3%	8,9%	1,4%
28	Vervaardiging producten uit metaal	10,3%	14,9%	-4,6%
85	Gezondheidszorg en maatschappelijke dienstverlening	10,3%	4,0%	6,3%
15, 16	Vervaardiging voedings- en genotmiddelen	10,3%	10,6%	-0,4%
26	Vervaardiging overige niet-metaalhoudende producten	10,3%	5,4%	4,9%
29	Vervaardiging van machines, apparaten en werktuigen	10,3%	11,8%	-1,5%
10..14	Winning van delfstoffen	10,3%	1,5%	8,8%
20	Houtindustrie en vervaardiging artikelen in hout	10,3%	19,0%	-8,7%

