

VEILIGHEIDSVOORSCHRIFTEN VOOR
WERKZAAMHEDEN
 AAN OF IN DE NABIJHEID VAN EEN
 GSM-NETWERKINFRASTRUCTUUR



De algemene veiligheidsmaatregelen in dit document zijn bestemd voor alle personen die werkzaamheden uitvoeren op of in de nabijheid van een GSM-site.

De voorliggende brochure is een belangrijk instrument en het is aangewezen dit regelmatig te raadplegen. De richtlijnen die u hieronder vindt, zijn ontleend aan het basisdocument

« **VEILIGHEIDSHANDBOEK VOOR WERKZAAMHEDEN AAN OF IN DE NABIJHEID VAN EEN GSM-NETWERKINFRASTRUCTUUR** »,

dat beschikbaar is op <http://www.werk.belgie.be>

GOF

GSM Operators' Forum

GOF/SAF - 1.2 - 01.2002

Veiligheidsmaatregelen **voor werknemers** in verband met elektromagnetische golven uitgezonden door antennes op GSM-sites

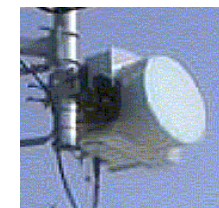
Op GSM-sites vinden we drie types antennes terug



Omnidirectionele antennes hebben de vorm van een lange metalen buis. Gewoonlijk tussen één en drie meter.

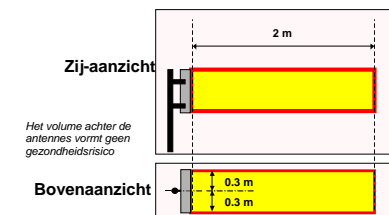
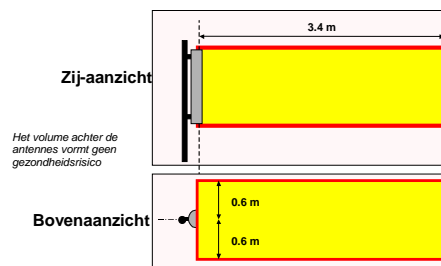
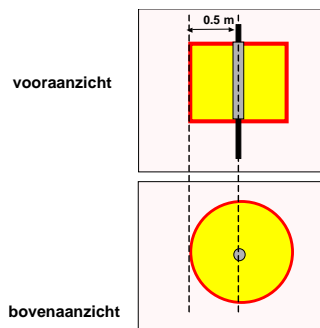


Directionele antennes hebben de vorm van een lang metalen paneel. Gewoonlijk tussen één en drie meter



Parabolische antennes hebben een doorsnede van 30 tot 60 cm. Zij worden beschermd door een cilindrisch omhulsel.

Rond deze antennes zijn veiligheidszones gedefiniëerd



- De veiligheidszone van parabolantennes mag **niet** betreden worden, omdat dit onderbreking van het signaal tot gevolg heeft.
- De veiligheidszone van omni- en directionele antennes mag **niet** betreden worden om werken uit te voeren. Kortstondig passeren (minder dan 60 seconden) in de zone is toegelaten, doch dient vermeden te worden.
- Het aanraken van de antennes is **verboden**, behalve voor bevoegde personen.
- Bij het uitvoeren van werken in de veiligheidszone, dient de uitzending door de antennes steeds gestopt te worden door het contacteren van de GSM-operator(en) (zie punt « Telefoonnummers »).

Vóór de werken

1. **Contacteer in ieder geval de operator(en) aanwezig op de site. De telefoonnummers bevinden zich hieronder.**

De operatoren zijn de enige bevoegden om u de correcte gegevens betreffende de toegang tot de site te leveren en zullen u informeren over de te volgen procedure.

Indien meerdere operatoren aanwezig zijn op dezelfde site, moet u naar elke operator afzonderlijk telefoneren.

2. **Bestudeer de algemene staat van de site waar u gaat werken, teneinde de zones die een mogelijk gevaar opleveren te identificeren ;** bijvoorbeeld aan de randen van niet-afgeschermdedaken, een gladde ondergrond, de aanwezigheid van zaken of materialen die het valrisico verhogen, de nabijheid van antennes (cf. de veiligheidszones). Baken de gevaarlijke zones af met een veiligheidslint, installeer tijdelijke signalisatiepanelen,...

3. **Gebruik collectieve beschermingsmiddelen** teneinde uw bescherming te verzekeren evenals deze van het publiek ; installeer bijvoorbeeld een metalen of tijdelijke leuning, veiligheidsnetten, gebruik levenslijnen,...

en/of persoonlijke beschermingsmiddelen:

draag een helm, handschoenen en veiligheidsschoenen, een valharnas, een valdemper bevestig u aan een ankerpunt,... Verzekeer u van de goede staat van uw materiaal en gebruik het correct.

4. **Respecteer volgende drie veiligheidsregels :**

- **BEVEILIG DE SITE EN TOEGANG TOT DE SITE**
- **VERGEWIS U VAN DE drie SCHAKELS VAN DE INDIVIDUELE VEILIGHEIDSBESCHERMING: verankering, verbinding en bevestiging aangepast aan de omstandigheden.**
- **ENKEL BEVOEGDE PERSONEN en personen opgeleid betreffende de verschillende interventies zijn geschikt om deze uit te voeren.**

Tijdens de werken

Geen enkel werk dat in gevaarlijke omstandigheden uitgevoerd wordt, mag aan een alleen werkende werknemer toevertrouwd worden. De aanwezigheid van een andere persoon die vlug alarm kan slaan, is noodzakelijk.

Na de werken

Reinig de site fatsoenlijk en verwijder alle afval en materialen gebruikt gedurende de interventie.

Pictogrammen



Verboden toegang voor onbevoegden



Blusapparaat



Veiligheidshelm en veiligheidsschoenen en individueel veiligheidsharnas verplicht



Niet – ioniserende straling



Gevaarlijke elektrische spanning



Vallen door hoogteverschil

Telefoonnummers

In geval van werken binnen de veiligheidszone, gelieve één of meerdere van de volgende nummers te bellen:

Proximus Belgacom Mobile:

02 205 44 00 of 0800 145 43

Mobistar:

02 745 93 82 of 02 745 93 83

BASE:

02 728 48 00