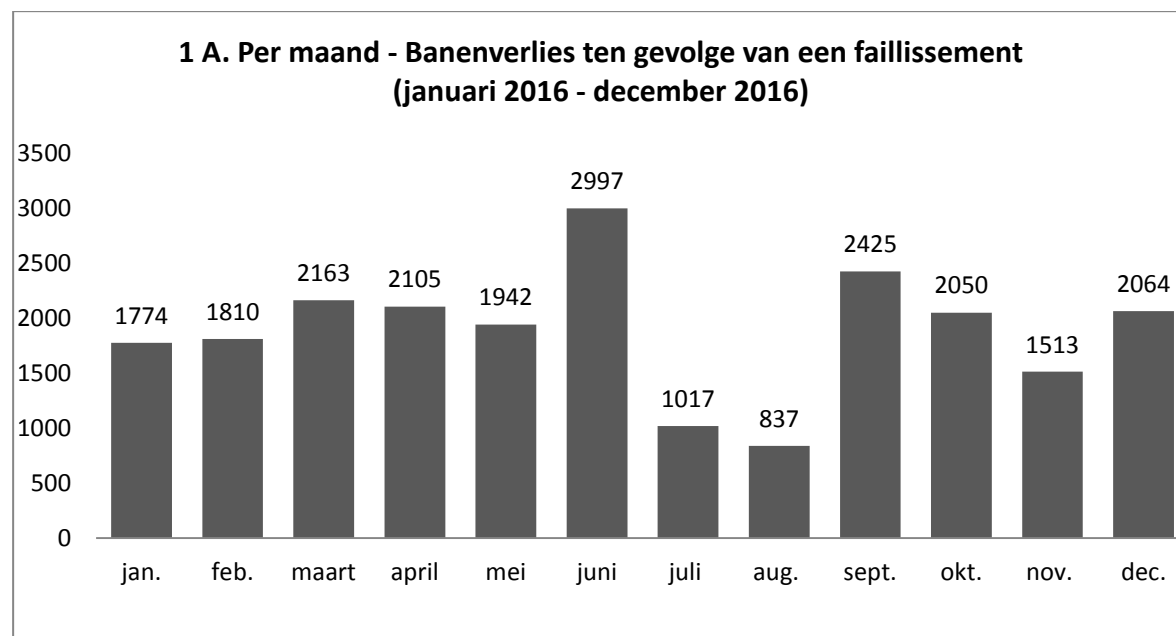


## Herstructureringen en faillissementen : banenverlies in België in 2016

Als we ons buigen over het banenverlies in België, zijn het vooral de herstructureringen en collectieve ontslagen waaraan we denken. Omwille van hun mediatisering en de impact die ze kunnen hebben op de regio of sector vinden ze een grotere weerklank. In dit document hebben we gepoogd om het reële gewicht van het banenverlies door herstructurering versus het banenverlies door faillissement te belichten; dit op basis van statistieken, aangaande de faillissementen in België en het banenverlies ten gevolge van deze faillissementen, opgemaakt door het Fonds tot vergoeding van de in geval van Sluiting van Ondernemingen ontslagen werknemers (<http://www.rva.be/nl/fso/statistieken>).

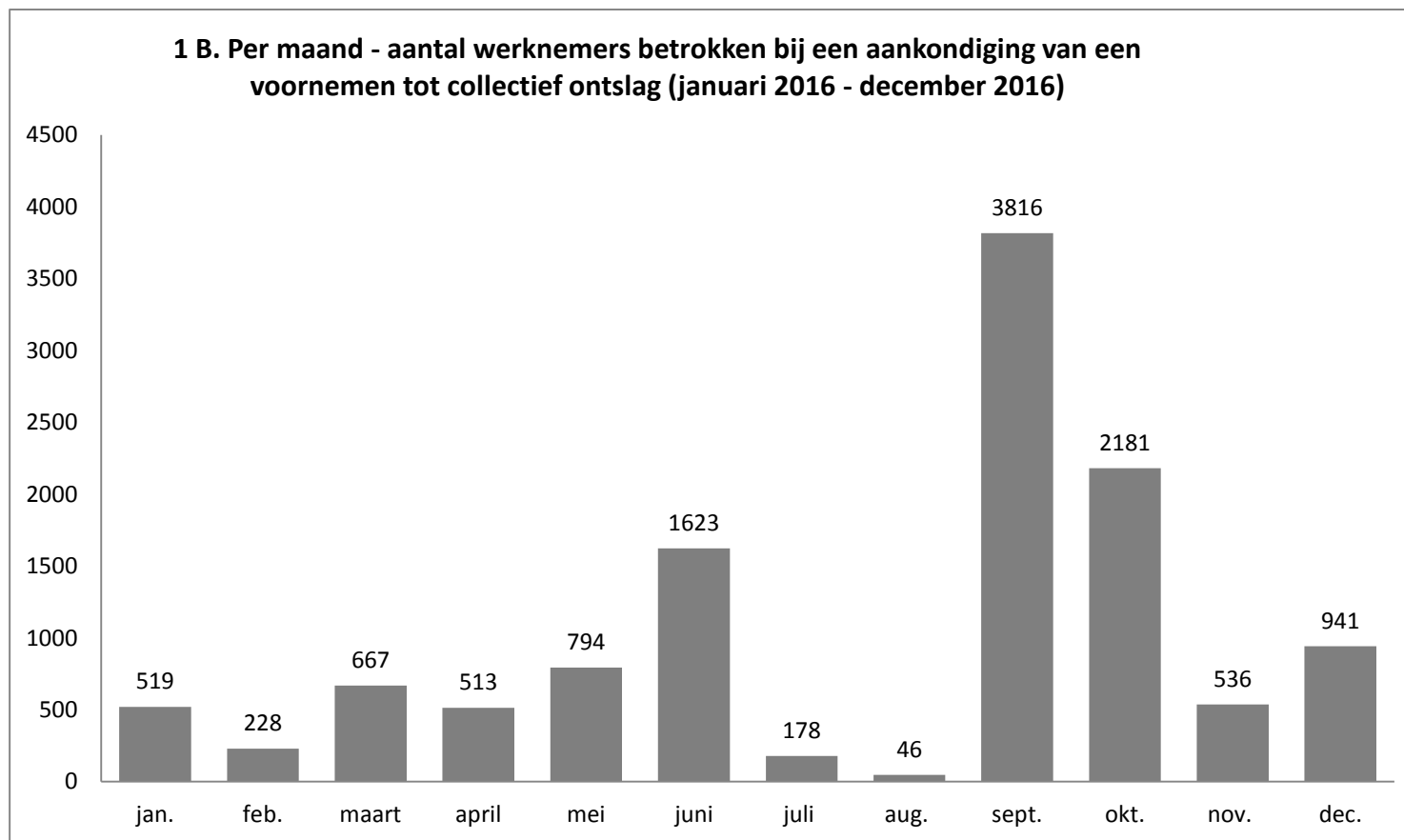
Noot: De FOD Werkgelegenheid beschikt pas vanaf 2010 over jaarcijfers collectief ontslag. Vergelijkingen met voorgaande jaren kunnen niet gegeven worden.

### Banenverlies ten gevolge van faillissement per maand



In 2016 waren 22.697 werknemers betrokken bij een sluiting van onderneming in het kader van een faillissement.

## Collectieve ontslagen per maand



In 2016 waren 12.042 werknemers betrokken bij een collectief ontslag en waren 22.697 betrokken bij een faillissement, in termen van banenverlies is dat bijna 2 keer meer.

Ratio "banenverlies door faillissement / banenverlies door collectief ontslag" per jaar:

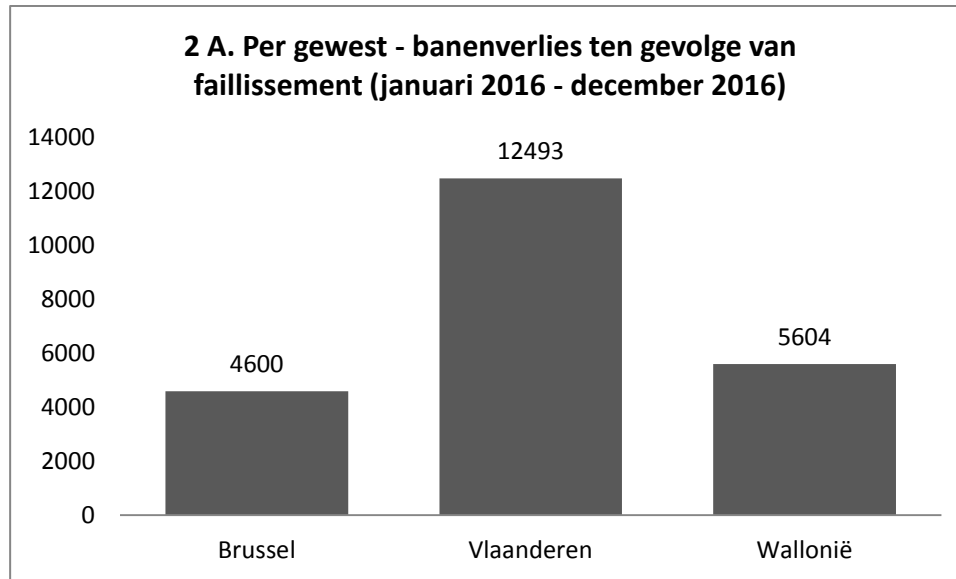
<b>Jaar</b>	Aantal werknemers betrokken bij faillissement "banenverlies door faillissement" (A)	Aantal werknemers betrokken bij collectief ontslag "banenverlies door collectief ontslag" (B)	A/B
2016	22.697	12.042	1,88
2015	25.339	5.209	4,86
2014	28.534	5.830	4,89
2013	30.099	8.865	3,40
2012	27.504	16.707	1,65
2011	25.452	6.655	3,82
2010	23.499	13.017	1,81

Het banenverlies door faillissement kent voor het derde jaar op rij een dalende trend. Die trend was ook te verwachten bij het banenverlies door collectief ontslag. Sedert 2012 was ook hier een dalende trend ingezet.

Ondanks twee jaar op rij een verhouding van bijna vijf keer zoveel banenverlies bij faillissementen dan bij collectief ontslag (jaren 2014 en 2015) kende 2016 bijna twee keer zoveel banenverlies bij faillissementen dan bij collectief ontslag. De ratio is heel wispelturig. Zoals vorig jaar gesteld lijkt het erop dat parameter 'banenverlies door faillissement' betrouwbaarder en duidelijker is als economische crisis of hoogtijbarometer.

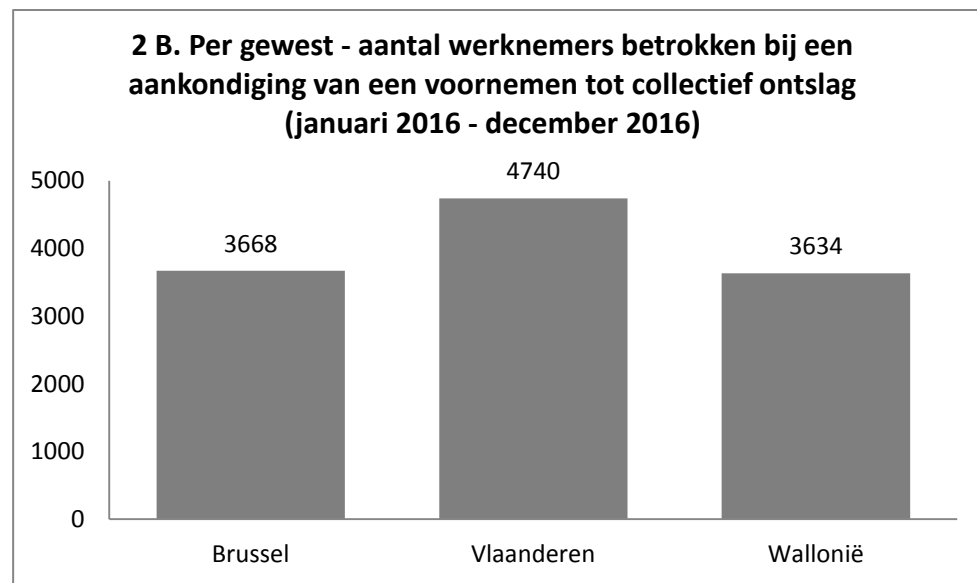
Stelt zich de vraag hoe het plots hoog aantal banenverlies door collectief ontslag in 2016 is te verklaren. Grote collectieve ontslagen wegen hoog door in de cijfers. Een sluiting of collectief ontslag van enkele honderden tot duizenden werknemers zoals bij Delhaize in 2014, Arcelormittal in 2013, Ford in 2012 of Carrefour en General Motors in 2010 nemen soms tot de helft van het aantal banenverlies door collectief ontslag in. Dit was in 2016 ook het geval. Zo waren er de aankondigingen van het collectief ontslag bij Caterpillar (2100 ontslagen) en ING (1700 ontslagen). Met zo'n 21% van het aantal aangekondigde ontslagen (of 2553 banen) is het vooral de financiële sector die opvalt. Sedert 2010 kende deze sector nooit meer dan 3% van het aantal aangekondigde ontslagen. De rijke en winstgevende financiële sector en de grote multinational Caterpillar, zijn samen goed voor een derde van het banenverlies door collectief ontslag. Deze ontslagen zijn o.i. ingegeven door strategische beslissingen (bvb. ingegeven door winstmaximalisatie), veeleer dan door bvb. het algemeen economisch klimaat of mindere sectorale of bedrijfsresultaten en verwachtingen.

**Banenverlies ten gevolge van faillissement per gewest**



In 2016 gingen 22.697 banen verloren ten gevolge van faillissement, waarvan 20,27% in Brussel, 55,04% in Vlaanderen en 24,69% in Wallonië.

## Collectieve ontslagen per gewest

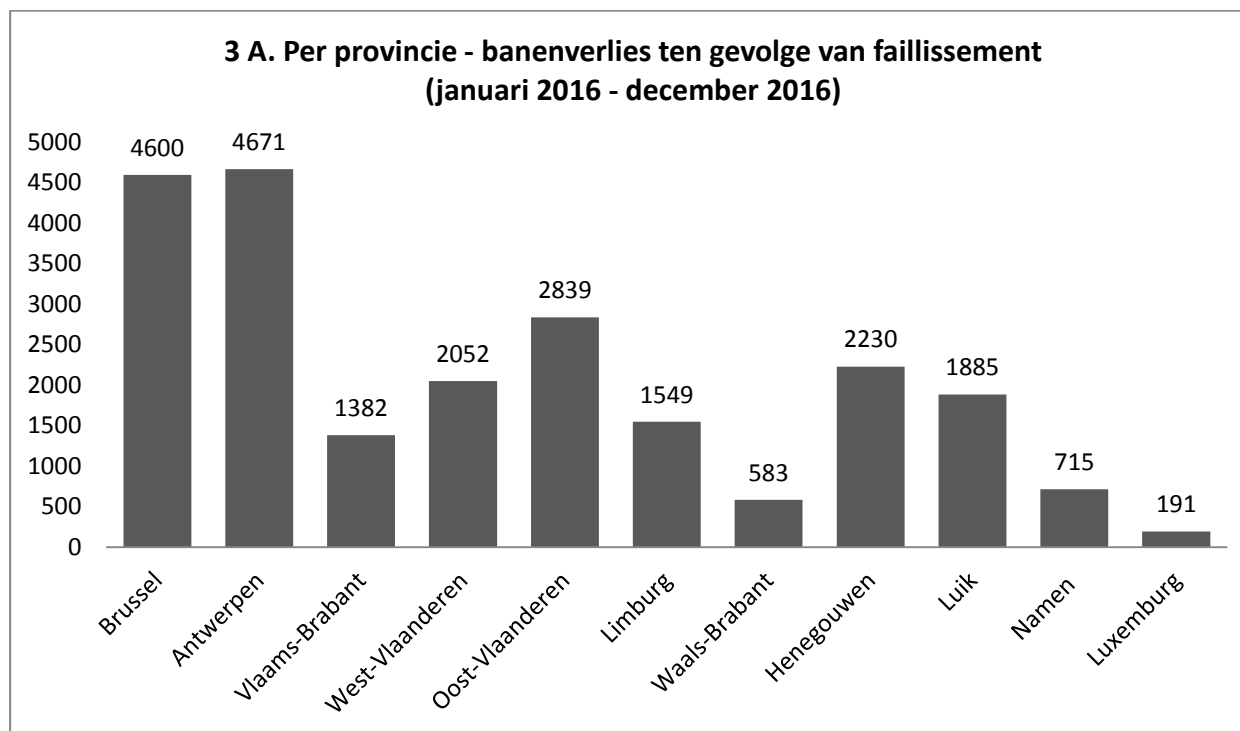


In 2016 waren 12.042 betrokken bij een aankondiging van een voornemen tot collectief ontslag, waarvan 30,46 % in Brussel, 39,36% in Vlaanderen en 30,18% in Wallonië.

Grote collectieve ontslagen wegen door op een gewest. Zo is Caterpillar alleen al goed voor 57,8% van het aangekondigd Waals banenverlies door collectief ontslag. Gelet op het kleiner aantal ondernemingen en ontslagen dan banenverlies door faillissement, zal de verhouding banenverlies door een faillissement op gewestniveau heid door een betere parameter zijn van de economische toestand (recessie of herstel) van dat gewest. De tabel 2B houdt geen rekening met de effectieve plaats van tewerkstelling van de betrokken werknemers, maar slechts met de plaats van de technische bedrijfseenheid waarin de betrokken werknemers werkzaam zijn. Deze komt niet noodzakelijk overeen met de plaats van effectieve tewerkstelling.

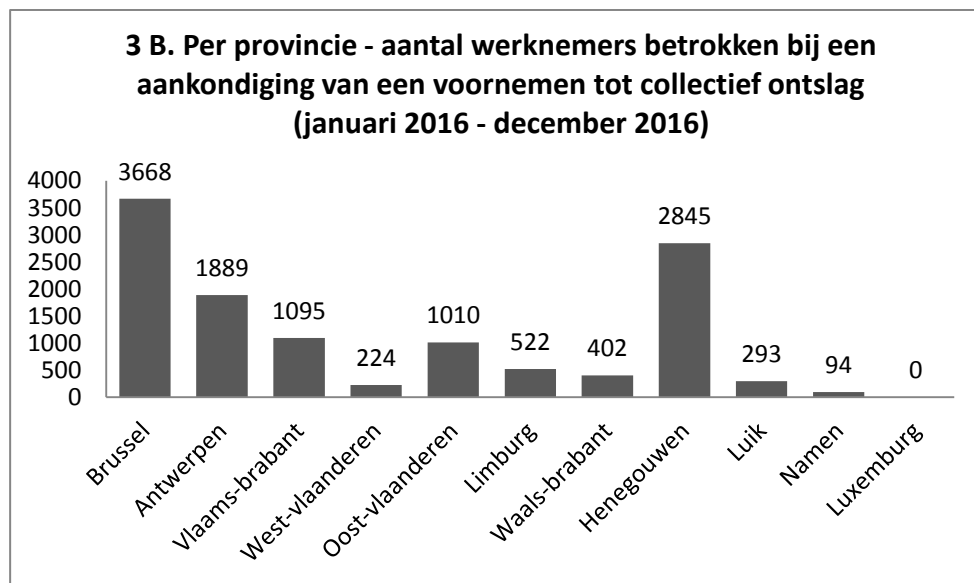
Zo moet voor het cijfer van Brussel verduidelijkt worden dat Brussel houder is van veel hoofdzetels, op welk niveau vaak een collectief ontslag wordt aangekondigd. Zo heeft men bijvoorbeeld voor wat ING betreft al aangekondigd dat er ook banenverlies zal zijn in het wijdverspreid kantorennet over het hele land. In realiteit hebben de aangekondigde ontslagen in Brussel dus ook gevolgen voor de andere gewesten waarin door de herstructurering getroffen kantoren/filialen/zetels gevestigd zijn en waar de werknemers betrokken bij het collectief ontslag tewerkgesteld zijn.

### Banenverlies ten gevolge van faillissement per provincie



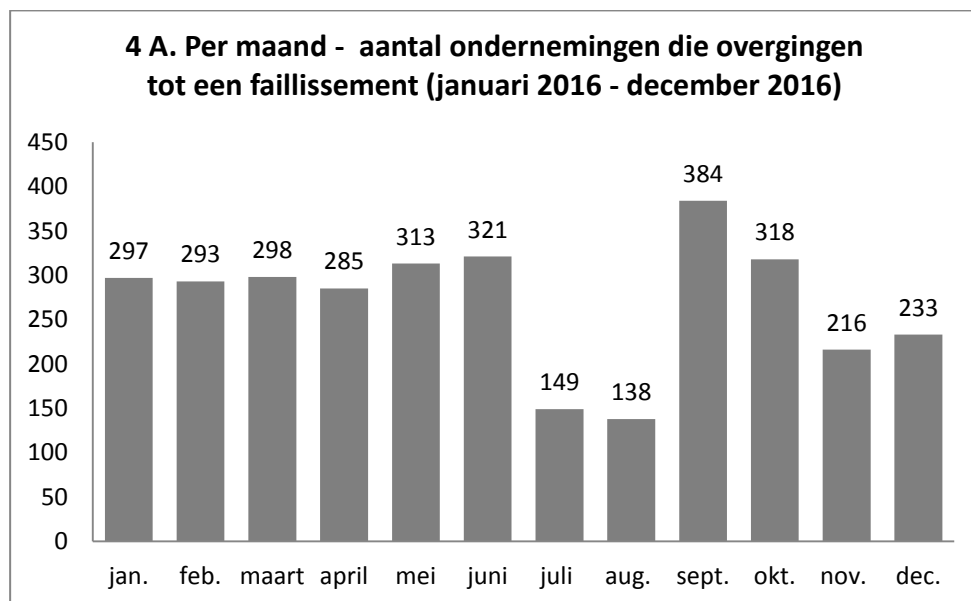
Wat betreft het banenverlies te gevolge van faillissement is in 2016 Antwerpen de meest getroffen provincie in Vlaanderen en Henegouwen de meest getroffen provincie in Wallonië.

### Collectieve ontslagen per provincie



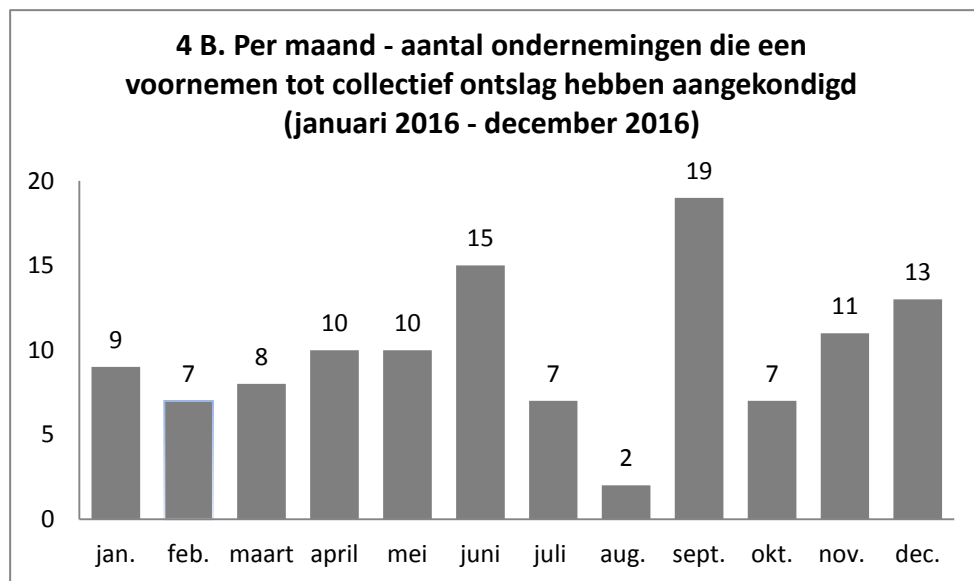
Wat betreft het aantal werknemers betrokken bij een aankondiging van een voornemen tot collectief ontslag is in 2016 Antwerpen de meest getroffen provincie in Vlaanderen en Henegouwen de meest getroffen provincie in Wallonië.

**Banenverlies ten gevolge van faillissement – Aantal ondernemingen per maand**



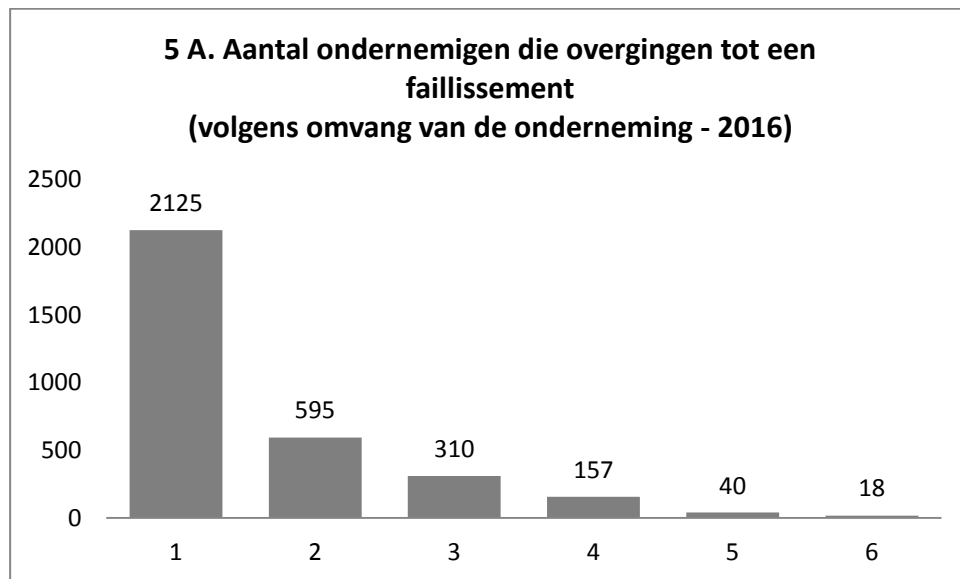


### Collectieve ontslagen – aantal ondernemingen per maand



In 2016 gingen 3.245 ondernemingen over tot een faillissement. In 2016 kondigden 118 ondernemingen het voornemen aan tot collectief ontslag. Dit belangrijke verschil kan worden verklaard door de omvang van de ondernemingen waar het banenverlies wordt geleden. Terwijl elke onderneming failliet kan gaan, kan slechts gesproken worden van een collectief ontslag wanneer de onderneming, zoals wettelijk bepaald, het jaar voorafgaand aan het ontslag, gemiddeld meer dan 20 werknemers tewerkstelt.

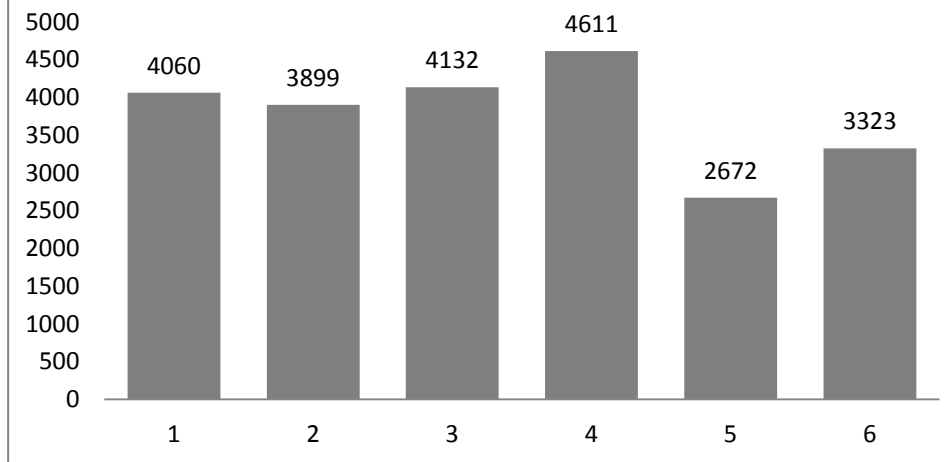
## Banenverlies ten gevolge van faillissement – volgens omvang van onderneming



1	1 tot 4 werknemers	2125
2	5 tot 9 werknemers	595
3	10 tot 19 werknemers	310
4	20 tot 49 werknemers	157
5	50 tot 99 werknemers	40
6	Meer dan 100 werknemers	18

Aan de hand van bovenstaande grafiek kunnen we vaststellen dat in 2016 op een totaal van 3.245 ondernemingen die failliet gingen 3.030 ondernemingen minder dan 20 werknemers tewerkstellen. 215 ondernemingen of zo'n 6,5% hebben een omvang van meer dan 20 werknemers.

**5 B. Banenverlies ten gevolge van faillissement (volgens omvang van onderneming - 2016)**



1	1 tot 4 werknemers	4060
2	5 tot 9 werknemers	3899
3	10 tot 19 werknemers	4132
4	20 tot 49 werknemers	4611
5	50 tot 99 werknemers	2672
6	Meer dan 100 werknemers	3323

Aan de hand van bovenstaande grafiek kunnen we vaststellen dat in 2016 van de 22.697 banen die verloren gingen ten gevolge van faillissement 12.091 banen verloren gingen in ondernemingen die minder dan 20 werknemers tewerkstellen. Hoewel ze maar zo'n 6,5% uitmaken van het totaal aantal ondernemingen door faillissement getroffen, zijn de 215 ondernemingen goed voor 46,72% van het banenverlies.

Het banenverlies door een faillissement in de bedrijven die een zelfde omvang hebben dan zij die een collectief ontslag uitvoeren is ongeveer even groot, 10.606 werknemers t.o.v. 12.042 werknemers. Terwijl deze laatste werknemers voorlichting en omkadering krijgen, eventueel aangevuld met een onderhandeld sociaal plan, zijn bijna evenveel personen in een soortgelijke omstandigheid eveneens het slachtoffer van jobverlies.